



Projekt „Monitorowanie gminnych strategii edukacyjnych”
współfinansowany ze środków Unii Europejskiej w ramach Europejskiego Funduszu Społecznego,
Program Operacyjny Kapitał Ludzki – Narodowa Strategia Spójności

RAPORT

Z MONITORINGU

„STRATEGII ROZWOJU

EDUKACJI ELEMENTARNEJ”

W GMINIE GŁUCHÓW

Głuchów 2010



Projekt „Monitorowanie gminnych strategii edukacyjnych”
współfinansowany ze środków Unii Europejskiej w ramach Europejskiego Funduszu Społecznego,
Program Operacyjny Kapitał Ludzki – Narodowa Strategia Spójności

I. Przedmiot badania i kontekst raportu

W Gminie Głuchów realizowana jest „Strategia rozwoju edukacji elementarnej”, opracowana na lata 2008 – 2013, przyjęta do realizacji Uchwałą Rady Gminy nr XIV/85/07 z dnia 5 grudnia 2007 roku. W związku z tym przystąpiliśmy do projektu „Monitorowanie gminnych strategii edukacyjnych”, współfinansowanego ze środków Unii Europejskiej w ramach Europejskiego Funduszu Społecznego, Program Operacyjny Kapitał Ludzki – Narodowa Strategia Spójności.

W procesie monitorowania gminnej strategii edukacji wykorzystaliśmy metodę partycypacyjną, której istotnym elementem jest to, że sami odbiorcy usług edukacyjnych, w tym dzieci i ich rodzice, uczestniczą w tym procesie. Metoda ta pozwoliła na zwiększenie aktywności mieszkańców w realizowaniu lokalnej polityki edukacyjnej. Dzięki temu zaplanowane w strategii działania mogą lepiej spełniać oczekiwania i preferencje mieszkańców, trafniej odpowiadać na ich realne potrzeby. Model partycypacyjny monitoringu pozwolił na większe zaangażowanie w realizację zaplanowanych w strategii działań różnych grup mieszkańców poprzez poprawę przepływu komunikacji między instytucjami i organizacjami zajmującymi się edukacją. Im szersze zaangażowanie w kontrolę realizacji strategii, tym większe szanse na poczucie odpowiedzialności za właściwą realizację zaplanowanych przedsięwzięć.

CELE MONITORINGU

- Poznanie skuteczności działań prowadzonych w ramach wdrożenia strategii
- Poznanie adekwatności strategii do potrzeb mieszkańców Gminy Głuchów
- Sformułowanie wniosków i rekomendacji dotyczących ulepszenia i wdrażania strategii w Gminie Głuchów



Projekt „Monitorowanie gminnych strategii edukacyjnych”
współfinansowany ze środków Unii Europejskiej w ramach Europejskiego Funduszu Społecznego,
Program Operacyjny Kapitał Ludzki – Narodowa Strategia Spójności

II. Procedura badawcza

W konsultacjach nad tworzeniem strategii uczestniczyli przedstawiciele różnych grup społecznych. Udział brali: przedstawiciele nauczycieli edukacji wczesnoszkolnej, przedstawiciele rodziców, przedstawiciele radnych gminy, przewodniczący Rady Gminy, wójt Gminy Głuchów, członkowie Gminnej Komisji Rozwiązywania Problemów Alkoholowych, inspektor ds. oświaty, przedstawiciele organizacji pozarządowych, pracownicy instytucji kultury, GOPS, dyrektorzy szkół podstawowych. W opracowanym dokumencie uwzględnione zostały postulaty wszystkich. Pomogło to zaplanować działania zawarte w Strategii.

Przystępując do monitorowania „Strategii edukacji elementarnej w Gminie Głuchów”, zespół monitorujący dokonał wyboru próby badawczej. Wśród tej grupy znaleźli się:

- nauczyciele pracujący w zespołach wychowania przedszkolnego i w gminnym przedszkolu, (co 2 nauczyciel)
- nauczyciele edukacji wczesnoszkolnej w klasach I – III pracujący w szkołach podstawowych na terenie Gminy Głuchów, (co 2 nauczyciel)
- inspektor ds. zarządzania oświatą,
- wójt Gminy Głuchów,
- przewodniczący Rady Gminy,
- przedstawiciele rodziców, (co 4 rodzic dziecka w wieku 3 – 10 lat),
- przedstawiciele organizacji pozarządowych z terenu Gminy Głuchów.
- przedstawiciele dzieci w wieku przedszkolnym z Gminy Głuchów (co 10 dziecko)
- przedstawiciele dzieci z klas I – III (co 5 dziecko).

Zebrane informacje od wskazanych osób pozwoliły na dokonanie analizy i sformułowanie wniosków pozwalających odpowiedzieć sobie na pytanie: „Czy działania ze strategii edukacji elementarnej były systematycznie wdrażane i czy przyniosły oczekiwane efekty?”.

W celu zebrania informacji na postawione przez zespół monitorujący pytania, zastosowaliśmy następujące metody badawcze:

Projekt „Monitorowanie gminnych strategii edukacyjnych”
 współfinansowany ze środków Unii Europejskiej w ramach Europejskiego Funduszu Społecznego,
 Program Operacyjny Kapitał Ludzki – Narodowa Strategia Spójności

- analiza dokumentów
- kwestionariusze ankiet dla nauczycieli, rodziców, dzieci klas I - III
- metryczka działań
- wywiad

Rozpoczynając monitorowanie gminnej strategii edukacji elementarnej, za stosowne uznaliśmy zwrócenie się do przedstawicieli tych samych grup społecznych, którzy uczestniczyli w etapie tworzenia i obecnie realizują zadania w niej zapisane. Działania zespołu monitorującego odbywały się zgodnie z opracowanym planem zaakceptowanym przez wszystkich członków zespołu.

Plan monitorowania „Strategii Edukacji Elementarnej w Gminie Głuchów”

Obszar badawczy	Narzędzia badawcze	Grupa badawcza	Osoby z Zespołu odpowiedzialne	Termin realizacji
Poznanie skuteczności działań prowadzonych w ramach wdrożenia strategii.	- metryczka wdrażania strategii,	Wójt, dyrektorzy szkół i przedszkola, inspektor ds. zarządzania oświatą, nauczyciele edukacji elementarnej	Agnieszka Burzyńska, Teresa Przybył, Halina Janik, Bożena Biskupska Waldemar Gessek	marzec 2010
	- kwestionariusze ankiet	Wójt, dyrektorzy szkół i przedszkola, inspektor ds. zarządzania oświatą, rodzice, nauczyciele edukacji elementarnej		

Projekt „Monitorowanie gminnych strategii edukacyjnych”
 współfinansowany ze środków Unii Europejskiej w ramach Europejskiego Funduszu Społecznego,
 Program Operacyjny Kapitał Ludzki – Narodowa Strategia Spójności

Poznanie adekwatności strategii do potrzeb mieszkańców Gminy Głuchów	analiza dokumentów, ankieta	Dyrektorzy szkół, wychowawcy klas I – III, nauczyciele wychowania przedszkolnego rodzice	Agnieszka Burzyńska, Teresa Przybył, Halina Janik, Bożena Biskupska Waldemar Gessek	maj 2010
Współpraca samorządu i przedstawicieli lokalnej społeczności w procesie wdrażania strategii”.	wywiad	Dyrektorzy placówek, władze Gminy,	Teresa Przybył, Halina Janik, Bożena Biskupska	czerwiec 2010

III. Wyniki badania

Zastosowana metoda partycypacyjna podczas monitoringu strategii pomogła precyzyjnie sformułować ciąg działań. Dzięki temu uzyskaliśmy dane, które pozwoliły na udzielenie odpowiedzi, w jakim stopniu zaplanowane cele monitoringu zostały osiągnięte.

Zebrane wyniki z metryczki działań pokazują, że:

- działania zawarte w „Strategii Edukacji Elementarnej” w Gminie Głuchów są systematycznie realizowane, 69% działań są albo zrealizowane w całości albo są w trakcie realizacji,
- 31% działań pozostaje do zrealizowania. Do nich należą: „zapewnienie dzieciom dostępu do profesjonalnej gimnastyki korekcyjnej, budowa hali sportowej w Głuchowie, zatrudnienie gminnego logopedy, szkolenia nauczycieli edukacji wczesnoszkolnej z zakresu programów profilaktycznych”.



Projekt „Monitorowanie gminnych strategii edukacyjnych”
współfinansowany ze środków Unii Europejskiej w ramach Europejskiego Funduszu Społecznego,
Program Operacyjny Kapitał Ludzki – Narodowa Strategia Spójności

- Działanie „szkolenia nauczycieli edukacji wczesnoszkolnej z zakresu programów profilaktycznych” na dzień pisania raportu zostało zrealizowane. Nauczyciele odbyli cykl szkoleń z zakresu programów „Jestem OK.”, „Wiewiórka”, „Ratowniczek” w klasach I – VI”. Zajęcia z dziećmi będą prowadzone systematycznie począwszy od roku szkolnego 2010/2011.

W ankiecie uczestniczył co drugi nauczyciel edukacji wczesnoszkolnej zatrudniony w szkołach, przedszkolach i zespołach wychowania przedszkolnego w Gminie Głuchów. Według ankietowanych realizacja działań zapisanych w Strategii przyniosła następujące efekty:

- * objęto edukacją przedszkolną dzieci mieszkające w miejscowościach poza Głuchowem, (tak twierdzi 84,6 % respondentów)
- * dzieci uzyskują pomoc logopedy (tak twierdzi 53,8 % ankietowanych),
- * w placówkach zorganizowane zostały zajęcia pozalekcyjne (69,2 %)
- * wśród dzieci w wieku przedszkolnym przeprowadzono logopedyczne badania przesiewowe (53,8 %)
- * zorganizowano i przeprowadzono przedstawienia o tematyce profilaktycznej w placówkach (tak twierdzi 61,5 % ankietowanych)
- * w opinii 92,3 % respondentów realizacja działań ze Strategii przyczyniła się do doposażenia szkół w sprzęt do zajęć sportowych.

Wśród tej samej grupy ankietowanych nauczycieli, 38,5 % uważa, że uzyskane efekty w pełni zaspokajają aktualne potrzeby edukacji dzieci w wieku 0 – 10 lat. 61,5 % jest przeciwnego zdania. Jako uzasadnienie podają: „brak na terenie gminy klas integracyjnych, brak zajęć gimnastyki korekcyjnej”.

Grupa ankietowanych nauczycieli wskazała na instytucje, z którymi współpracowali przy realizacji działań zapisanych w Strategii. Do nich należą: Gminny Ośrodek Pomocy Społecznej (76,9%), Gminna Komisja Rozwiązywania Problemów Alkoholowych (76,9%), Gminna Biblioteka Publiczna (46,2%), świetlice szkolne (53,8%) oraz Europejski Fundusz Społeczny (15,4%).

Projekt „Monitorowanie gminnych strategii edukacyjnych”
współfinansowany ze środków Unii Europejskiej w ramach Europejskiego Funduszu Społecznego,
Program Operacyjny Kapitał Ludzki – Narodowa Strategia Spójności

Członkowie zespołu monitorującego wykorzystali wywiad grupowy do zebrania informacji, czy działania ze strategii są systematycznie realizowane, jakie przyniosły efekty. W wywiadzie uczestniczyli dyrektorzy szkół podstawowych, przewodniczący Rady Gminy, wójt Gminy Głuchów. **Wszyscy?** zgodnie stwierdzili, że opracowanie Strategii Edukacji elementarnej było działaniem bardzo potrzebnym. Dzięki temu można ubiegać się o środki zewnętrzne między innymi z Europejskiego Funduszu Społecznego. Pozyskanie tych środków umożliwiło zorganizowanie 8 zespołów wychowania przedszkolnego, do których uczęszczają dzieci w wieku 3 – 5 lat z terenu Gminy Głuchów, które nie mają możliwości uczęszczania do Gminnego Przedszkola w Głuchowie. W ramach realizowanego Projektu zatrudnieni zostali nauczyciele logopedzi. Dzieci mają możliwość korzystania z pomocy specjalisty raz w tygodniu po 2 godziny w każdym zespole. Utworzone w ramach Projektu „Przedszkolak odkrywa świat” placówki zostały wyposażone w zabawki oraz w zestawy pomocy dydaktycznych niezbędnych do prawidłowej realizacji podstawy wychowania przedszkolnego. Usytuowanie nowych placówek w budynkach szkół spowodowało wzbogacenie się szkół o nowe pomoce, z których mogą korzystać również dzieci sześciolatnie oraz uczniowie klas I – III. Dyrektorzy szkół wykorzystują zapisy ze strategii do opracowywania szkolnych planów profilaktyki oraz programów wychowawczych. Realizacja działań zapisanych w strategii jest możliwa dzięki współpracy placówek oświatowych z Gminną Komisją Rozwiązywania Problemów Alkoholowych, z Gminnym Ośrodkiem Pomocy Społecznej, z Radą Gminy. Rozmówcy nie ukrywali, że wymienione wyżej instytucje udzielały wsparcia finansowego na realizację konkretnych zadań.

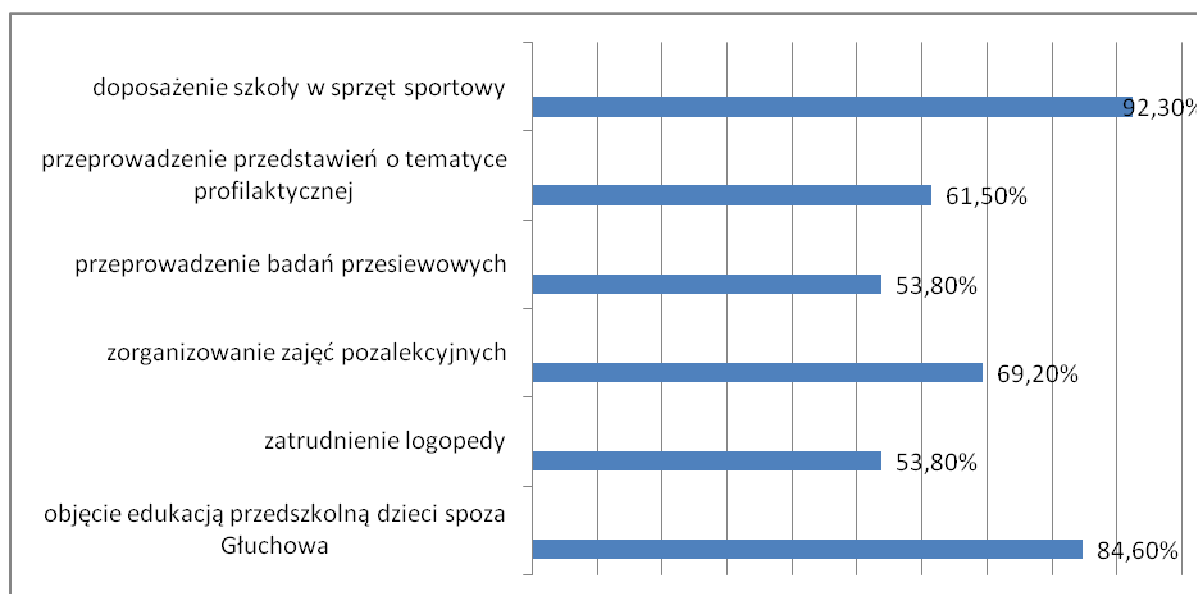
W czasie rozmowy respondenci wskazali następujące problemy, które napotykają w czasie realizacji działań objętych strategią. Do nich zaliczają: „brak wystarczających środków finansowych zabezpieczonych w budżecie na realizację zadań objętych strategią takich jak: budowa hali sportowej w Głuchowie; zorganizowanie placu zabaw, co roku w innej szkole; naprawa boiska sportowego – jedno w roku; zorganizowanie grup zabawowych dla dzieci w wieku 0 – 3 lata”.



Projekt „Monitorowanie gminnych strategii edukacyjnych”
współfinansowany ze środków Unii Europejskiej w ramach Europejskiego Funduszu Społecznego,
Program Operacyjny Kapitał Ludzki – Narodowa Strategia Spójności

Szczegółowe omówienie ankiety dla nauczycieli

1. Które z wymienionych efektów według Pani przyniosła realizacja działań zapisanych w strategii?(można zaznaczyć kilka odpowiedzi)

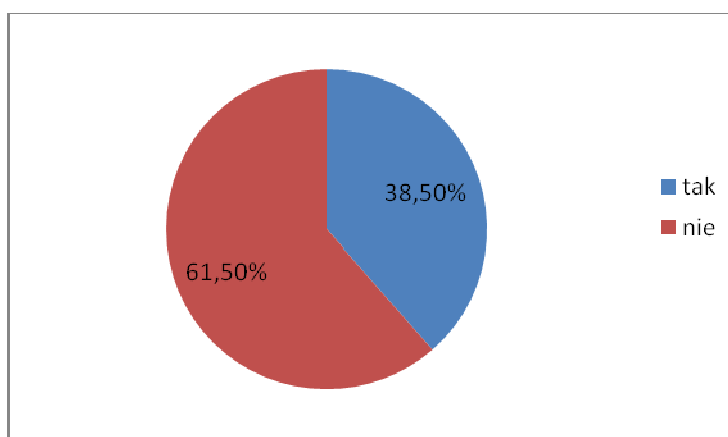


Według ankietowanych (13 nauczycieli wypełniło ankietę – czyli co 2 nauczyciel uczący w zespołach i co 2 uczący w edukacji wczesnoszkolnej) realizacja działań zapisanych w Strategii przyniosła następujące efekty:

- * objęto edukacją przedszkolną dzieci mieszkające w miejscowościach poza Głuchowem, (tak twierdzi 84,6 % respondentów)
- * dzieci uzyskują pomoc logopedy (tak twierdzi 53,8 % ankietowanych),
- * w placówkach zorganizowane zostały zajęcia pozalekcyjne (69,2 %),
- * wśród dzieci w wieku przedszkolnym przeprowadzono logopedyczne badania przesiewowe (53,8 %)
- * zorganizowano i przeprowadzono przedstawienia o tematyce profilaktycznej w placówkach (tak twierdzi 61,5 % ankietowanych)
- * w opinii 92,3 % respondentów realizacja działań ze Strategii przyczyniła się do doposażenia szkół w sprzęt do zajęć sportowych.

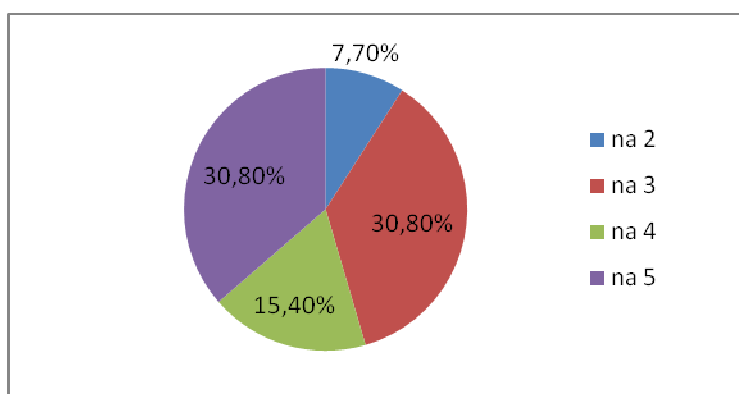
Projekt „Monitorowanie gminnych strategii edukacyjnych”
współfinansowany ze środków Unii Europejskiej w ramach Europejskiego Funduszu Społecznego,
Program Operacyjny Kapitał Ludzki – Narodowa Strategia Spójności

2. Czy Pani zdaniem uzyskane efekty w pełni zaspokajają aktualne problemy edukacji dzieci w wieku 0 – 10 lat w gminie?



Wśród tej samej grupy ankietowanych nauczycieli, 38,5 % uważa, że uzyskane efekty w pełni zaspokajają aktualne potrzeby edukacji dzieci w wieku 0 – 10 lat. 61,5 % jest przeciwnego zdania. Jako uzasadnienie podają: „brak na terenie gminy klas integracyjnych, brak zajęć gimnastyki korekcyjnej”.

3. Jak ocenia Pani swój udział w realizacji zadań zapisanych w strategii?



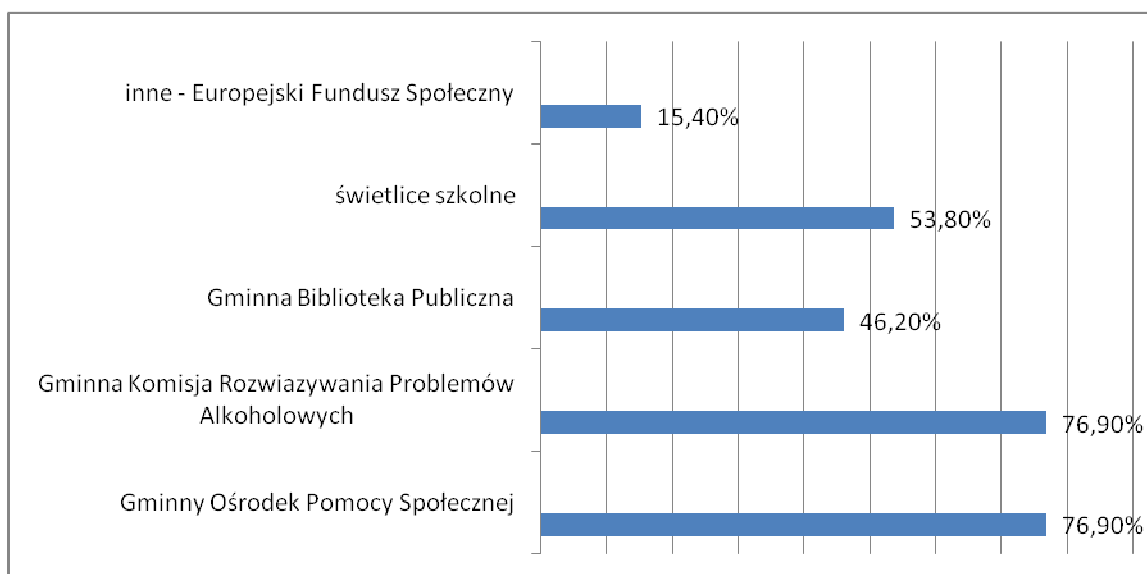
1 nauczyciel ocenił swój udział w realizacji zadań zapisanych w strategii na ocenę dopuszczającą, co stanowi 7,7 %; 4 nauczycieli oceniło swój udział na ocenę dostateczną (30,8 %); 2 nauczycieli – na ocenę dobrą (15,4 %) a 4 nauczycieli oceniło swój udział na ocenę bardzo dobrą, co stanowi 30,8 %.



Projekt „Monitorowanie gminnych strategii edukacyjnych”
współfinansowany ze środków Unii Europejskiej w ramach Europejskiego Funduszu Społecznego,
Program Operacyjny Kapitał Ludzki – Narodowa Strategia Spójności

2 ankietowanych nie oceniło swojego udziału w realizację zadań zapisanych w strategii.

4. Współpraca z którymi instytucjami pomagała Pani w realizacji zadań?



Grupa ankietowanych nauczycieli wskazała na instytucje, z którymi współpracowali przy realizacji działań zapisanych w Strategii. Do nich należą: Gminny Ośrodek Pomocy Społecznej (76,9%), Gminna Komisja Rozwiązywania Problemów Alkoholowych (76,9%), Gminna Biblioteka Publiczna (46,2%), świetlice szkolne (53,8%) oraz Europejski Fundusz Społeczny (15,4%).

O wyrażenie opinii na temat efektów uzyskanych z realizacji działań zapisanych w Strategii, członkowie zespołu monitorującego zwrócili się do rodziców dzieci w wieku 3 – 10 lat. Kwestionariusz ankiety wypełniło 88 rodziców, czyli co 4 rodzic dziecka w wieku do 10 lat uczęszczającego do szkół podstawowych, zespołów wychowania przedszkolnego, Gminnego Przedszkola i oddziałów przedszkolnych na terenie Gminy Głuchów.

Według ankietowanych rodziców realizacja działań ze Strategii przyniosła następujące efekty:

- dzieci mieszkające poza Głuchowem mogą być objęte wychowaniem przedszkolnym w innych formach wychowania przedszkolnego (tak twierdzi 100% respondentów)



Projekt „Monitorowanie gminnych strategii edukacyjnych”
współfinansowany ze środków Unii Europejskiej w ramach Europejskiego Funduszu Społecznego,
Program Operacyjny Kapitał Ludzki – Narodowa Strategia Spójności

- w ramach zajęć, chociaż raz w tygodniu dzieci korzystają z pomocy logopedy (tak twierdzi 53,8% ankietowanych)
- w placówkach szkolnych zorganizowano większą ilość zajęć pozalekcyjnych głównie dla dzieci w wieku 7 – 10 lat (59,2%)
- wśród dzieci 6-letnich przeprowadzono przesiewowe badania logopedyczne (tak twierdzi 40% ankietowanych)
- w placówkach szkolnych przygotowano i przeprowadzono przedstawienia o tematyce profilaktycznej (37%)
- szkoły wzbogaciły się o nowy sprzęt do prowadzenia zajęć z wychowania fizycznego (tak twierdzi 92 % ankietowanych).

W opinii 75 % respondentów uzyskane efekty w pełni zaspokajają aktualne problemy dzieci w wieku 3 – 10 lat. 25 % jest przeciwnego zdania. Jako uzasadnienie podają następujące argumenty: „... *brak zatrudnienia na stałe jednego psychologa i jednego logopedy w Gminie. Z ich pomocy korzystałoby rodzice dzieci mieszkających na terenie całej Gminy. Rodzice wskazali też na „brak w szkołach zajęć z gimnastyki korekcyjnej”*”

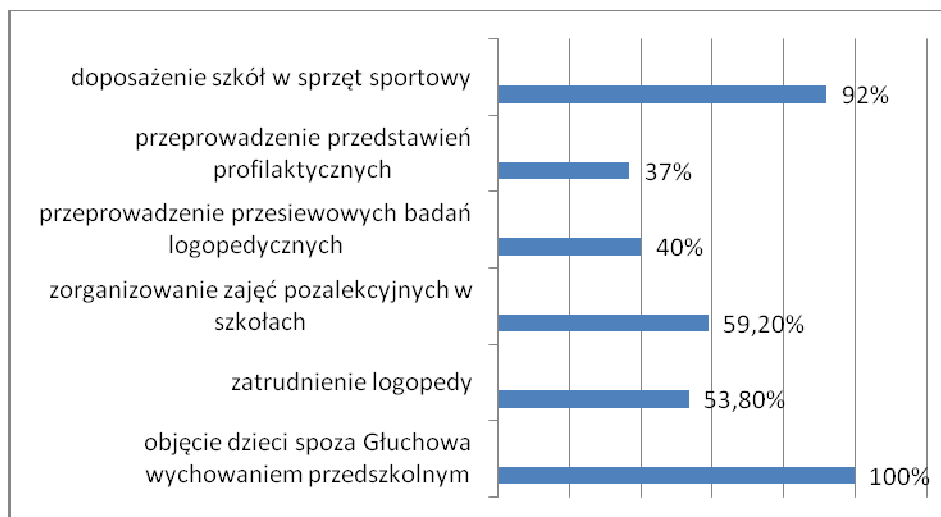
Wśród tej samej grupy ankietowanych, 48% stwierdziło, że aby działania były systematycznie realizowane, należy zapisy ze strategii poddawać częściej analizie. W opinii 62 % respondentów należy organizować spotkania z potencjalnymi odbiorcami działań. Wszyscy ankietowani podkreślili fakt zapoznawania rodziców na bieżąco z efektami realizowanych działań. Jest to bardzo ważny element pracy nauczycieli. Przynosi to pozytywne rezultaty wszystkim zainteresowanym.

47 % ankietowanych uważa, że oferta zajęć pozalekcyjnych zaspokaja potrzeby dzieci w całości. 53% ankietowanych rodziców uważa, że potrzeby dzieci zaspokajane są częściowo. Dzieci objęte dowozem szkolnym mogą korzystać z niektórych organizowanych przez szkołę zajęć.

Projekt „Monitorowanie gminnych strategii edukacyjnych”
współfinansowany ze środków Unii Europejskiej w ramach Europejskiego Funduszu Społecznego,
Program Operacyjny Kapitał Ludzki – Narodowa Strategia Spójności

Szczegółowe omówienie ankiety dla rodziców

1. Które z wymienionych efektów według Pani/Pana przyniosła realizacja działań zapisanych w strategii?



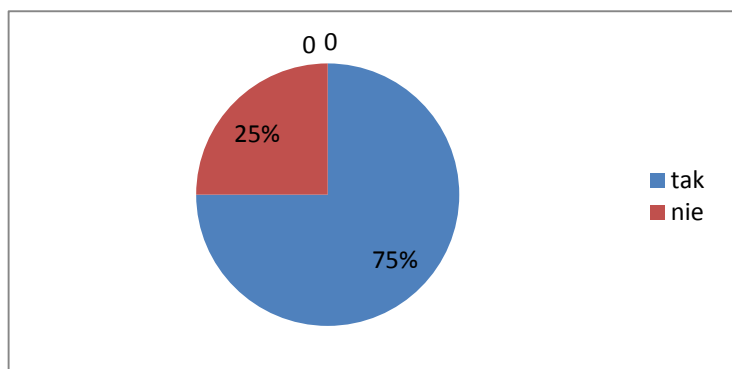
Według ankietowanych rodziców realizacja działań ze Strategii przyniosła następujące efekty:

- dzieci mieszkające poza Głuchowem mogą realizować obowiązek wychowania przedszkolnego w innych formach wychowania przedszkolnego (tak twierdzi 100% respondentów)
- w ramach zajęć, chociaż raz w tygodniu dzieci korzystają z pomocy logopedy (tak twierdzi 53,8% ankietowanych)
- w placówkach szkolnych zorganizowano większą ilość zajęć pozalekcyjnych głównie dla dzieci w wieku 7 – 10 lat (59,2%)
- wśród dzieci 6-letnich przeprowadzono przesiewowe badania logopedyczne (tak twierdzi 40% ankietowanych)
- w placówkach szkolnych przygotowano i przeprowadzono przedstawienia o tematyce profilaktycznej (37%)
- szkoły wzbogaciły się o nowy sprzęt do prowadzenia zajęć z wychowania fizycznego (tak twierdzi 92 % ankietowanych).



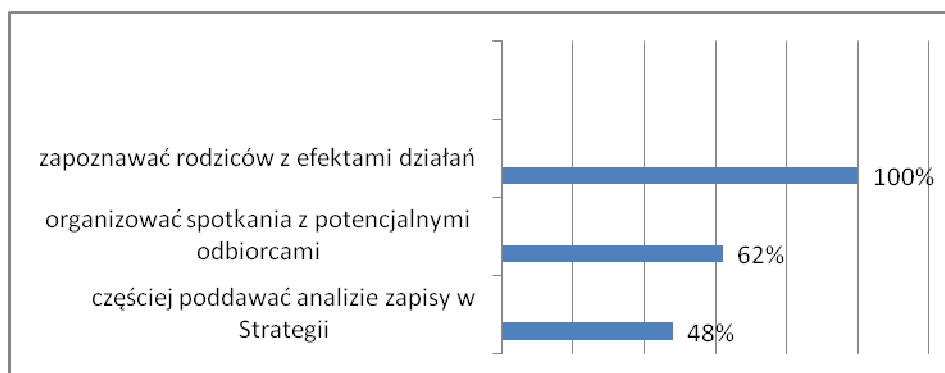
Projekt „Monitorowanie gminnych strategii edukacyjnych”
współfinansowany ze środków Unii Europejskiej w ramach Europejskiego Funduszu Społecznego,
Program Operacyjny Kapitał Ludzki – Narodowa Strategia Spójności

2. Czy Pani/Pana zdaniem uzyskane efekty w pełni zaspokajają aktualne problemy edukacji dzieci w wieku 3 – 10 lat w gminie?



W opinii 75 % respondentów uzyskane efekty w pełni zaspokajają aktualne problemy dzieci w wieku 3 – 10 lat. 25 % jest przeciwnego zdania. Jako uzasadnienie podają następujące argumenty: „... brak zatrudnienia na stałe jednego psychologa i jednego logopedy w Gminie. Z ich pomocy korzystałoby rodzice dzieci mieszkających na terenie całej Gminy. Rodzice wskazali też na „brak w szkołach zajęć z gimnastyki korekcyjnej”

3. Co Pani/Pana zdaniem należy zrobić, aby działania zapisane w strategii były systematycznie realizowane?

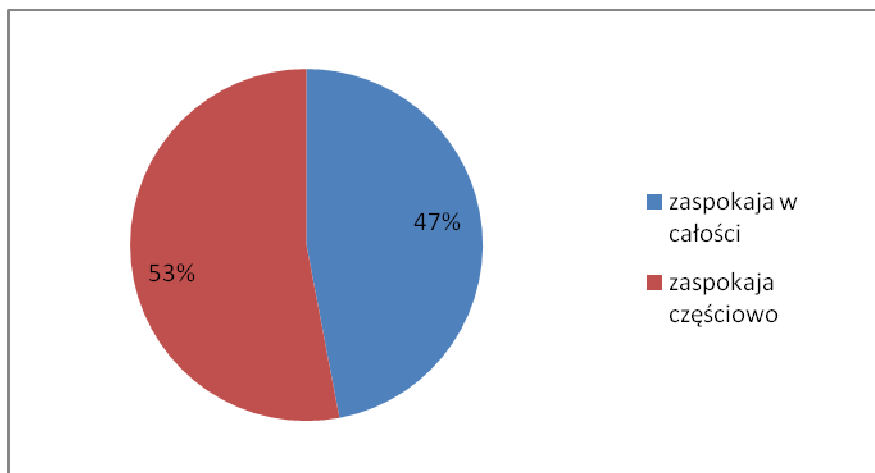


48% ankietowanych stwierdziło, że aby działania były systematycznie realizowane, należy zapisy ze strategii poddawać częściej analizie. W opinii 62 % respondentów należy organizować spotkania z potencjalnymi odbiorcami działań. Wszyscy ankietowani podkreślili fakt zapoznawania rodziców na bieżąco z efektami realizowanych działań. Jest to bardzo ważny element pracy nauczycieli. Przynosi to pozytywne rezultaty wszystkim zainteresowanym.



Projekt „Monitorowanie gminnych strategii edukacyjnych”
współfinansowany ze środków Unii Europejskiej w ramach Europejskiego Funduszu Społecznego,
Program Operacyjny Kapitał Ludzki – Narodowa Strategia Spójności

4. Czy Pana/Pani zdaniem oferta zajęć pozalekcyjnych zaspokaja potrzeby dzieci?



47 % ankietowanych uważa, że oferta zajęć pozalekcyjnych zaspokaja potrzeby dzieci w całości. 53% ankietowanych rodziców uważa, że potrzeby dzieci zaspokajane są częściowo. **Z proponowanych zajęć nie mogą korzystać dzieci objęte dowozem szkolnym. Trudno jest dostosować plan zajęć pozalekcyjnych do grafiku dowozów.**

Projekt „Monitorowanie gminnych strategii edukacyjnych”
współfinansowany ze środków Unii Europejskiej w ramach Europejskiego Funduszu Społecznego,
Program Operacyjny Kapitał Ludzki – Narodowa Strategia Spójności

Analiza czynników sprzyjających i utrudniających realizację działań

Czynniki sprzyjające realizacji zadań	Czynniki utrudniające realizację zadań
Wsparcie finansowe ze strony członków Gminnej Komisji Rozwiązywania Problemów Alkoholowych na zorganizowanie kursu doskonalącego dla nauczycieli z zakresu realizacji programów profilaktycznych.	
Przeszkolenie nauczycieli z terenu Gminy Głuchów w zakresie prowadzenia zajęć w ramach programów profilaktycznych: „Jestem OK.”, „Wiewiórka”.	
Realizacja programów profilaktycznych w szkołach począwszy od roku szkolnego 2010/2011.	Trudności w dostosowaniu tygodniowego rozkładu zajęć uwzględniającego zajęcia pozalekcyjne do grafiku szkolnych dowozów uczniów.
Zorganizowanie dodatkowych zajęć opieki świetlicowych zgodnie .	Brak wystarczających środków na działalność świetlic zgodnie z oczekiwaniami rodziców pracujących.
Zorganizowanie i realizacja zajęć pozalekcyjnych zgodnie z przeprowadzoną diagnozą potrzeb w tym zakresie.	
Pozyskanie środków zewnętrznych na realizację zadań: - z EFS - z WFOŚiGW - w ramach rządowego programu „Radosna Szkoła” - w ramach programu „Pierwsze uczniowskie doświadczenia, drogą do wiedzy”	
Zakup pomocy dydaktycznych do prowadzenia zajęć w zakresie wychowania przedszkolnego, edukacji wczesnoszkolnej i wychowania fizycznego.	
Przeznaczenie środków finansowych na studia podyplomowe z zakresu logopedii.	Brak chętnych nauczycieli do odbycia studiów podyplomowych z logopedii (już kolejnych)
Stała współpraca z PPPP w Skierniewicach, przeprowadzenie przesiewowych badań logopedycznych u dzieci w wieku 6 lat.	

Projekt „Monitorowanie gminnych strategii edukacyjnych”
współfinansowany ze środków Unii Europejskiej w ramach Europejskiego Funduszu Społecznego,
Program Operacyjny Kapitał Ludzki – Narodowa Strategia Spójności

Organizowanie warsztatów dla rodziców.	
Dzięki pozyskanym środkom zewnętrznym oraz nawiązaniu współpracy z FEP z Wrocławia, prowadzonych jest 8 zespołów wychowania przedszkolnego i 4 „Małych Przedszkoli” dla dzieci, które nie mają możliwości uczęszczania do Gminnego Przedszkola, głównie mieszkających w miejscowościach poza Głuchowem.	
Objęcie 96% dzieci w wieku 3 – 5 lat wychowaniem przedszkolnym.	

Porównanie problemów z Analizy zapisanej w Strategii do problemów zidentyfikowanych w aktualnych konsultacjach społecznych

Lp.	Problem z Analizy zapisanej w Strategii	Problem zidentyfikowany w aktualnych konsultacjach społecznych.
1.	Brak sal gimnastycznych w szkołach (Michowice, Białynin, Złota)	W wymienionych szkołach wyznaczone są pomieszczenia, w których odbywają się zajęcia z wychowania fizycznego. W Szkole Podstawowej w Białyninie i Michowicach pomieszczenia te wystarczają jedynie do prowadzenia zajęć z gimnastyki i nauki pojedynczych elementów gier zespołowych.
2.	Niewystarczająca ilość sal do zajęć świetlicowych (np. w szkole w Głuchowie)	Dokonano przebudowy strychu na budynku szkoły w Głuchowie z możliwością zaadoptowania powstałych pomieszczeń na sale do zajęć świetlicowych. Pełna adaptacja będzie możliwa dzięki zainwestowaniu dużych pieniędzy. Budżet gminy nie przewiduje na rok następny takich środków.
3.	Konieczność modernizacji łazienek w kilku szkołach.	W Szkole w Michowicach i Wysokienicach dokonano generalnego remontu łazienek szkolnych.
4.	Stary sprzęt na placach zabaw.	Przy Szkole Podstawowej w Białyninie dokonano wymiany starego metalowego sprzętu na nowy zgodnie z obowiązującymi w tym zakresie przepisami.
5.	Brak zajęć z edukacji informatycznej	Nauczyciele ukończyli studia podyplomowe z zakresu nauczania informatyki. Dyrektorzy

Projekt „Monitorowanie gminnych strategii edukacyjnych”
współfinansowany ze środków Unii Europejskiej w ramach Europejskiego Funduszu Społecznego,
Program Operacyjny Kapitał Ludzki – Narodowa Strategia Spójności

	w klasach młodszych.	szkół w ramowych planach nauczania umieścili w klasach I – III zajęcia z edukacji informatycznej.
6.	Brak popołudniowych zajęć świetlicowych w wielu miejscowościach.	
7.	Brak realizacji programów wychowawczych i stałych profilaktycznych.	Po konsultacjach z członkami Gminnej Komisji Rozwiązywania Problemów Alkoholowych, jej członkowie przekazali środki finansowe na pokrycie kosztów kursu doskonalącego dla nauczycieli w ramach programów profilaktycznych „Jestem OK.”, „Wiewiórka”, „Ratowniczek”. Z każdej szkoły w kursie udział wzięło po 2 nauczycieli. Zajęcia rozpoczęły się od roku szkolnego 2010/2011.
8.	Brak warsztatów edukacyjnych dla rodziców.	Po pozyskaniu środków zewnętrznych pojawiła się możliwość zorganizowania warsztatów edukacyjnych dla rodziców. W każdej szkole zorganizowane zostały po 2 różne tematycznie warsztaty.
9.	Brak sponsorów.	W związku z tym pani Inspektor złożyła wniosek o środki finansowe do urzędu Marszałkowskiego. Pozyskała pieniądze na zespoły wychowania przedszkolnego. Dyrektorzy Szkół: z Wysokienic, z Białynina i z Michowic sięgnęły po środki z WFOŚiGW w Łodzi.
10.	Uboga baza pomocy dydaktycznych.	Sytuacja uległa zmianie dzięki rządowemu programowi „Radosna Szkoła” – skorzystały 4 szkoły (Białynin, Głuchów, Złota i publiczna Szkoła w Janisławicach) oraz dzięki programowi „Pierwsze uczniowskie doświadczenia drogą do wiedzy”
11.	Baza lokalowa przedszkola gminnego.	Radni Gminy Głuchów w dniu 5 listopada 2010 roku po konsultacjach społecznych podjęli uchwałę o budowie nowego przedszkola.
12.	Mało godzin w świetlicy dla dzieci, których rodzice pracują.	Wprowadzono większą ilość godzin świetlicy w szkołach gdzie była taka potrzeba. Realizację tego zadania ułatwiło też wprowadzenie zmian w Karcie

Projekt „Monitorowanie gminnych strategii edukacyjnych”
współfinansowany ze środków Unii Europejskiej w ramach Europejskiego Funduszu Społecznego,
Program Operacyjny Kapitał Ludzki – Narodowa Strategia Spójności

		Nauczyciela. Wiąże się to z obowiązkiem przeprowadzenia przez nauczyciela nieodpłatnie dwóch godzin z dziećmi, przeznaczając je np. na opiekę świetlicową.
13.	Brak dostępu do logopedy i psychologa.	Sytuacja zmieniła się po pozyskaniu środków z EFS. W każdym tygodniu pojawia się w zespole wychowania przedszkolnego logopeda.
14.	Brak możliwości udziału w zajęciach edukacyjnych dzieci w wieku 3 – 5 lat nie uczęszczających do przedszkola z miejscowości Głuchów, Miłochniewice i Kochanów.	Dzięki środkom z EFS zorganizowano zespół wychowania przedszkolnego (dwie grupy). Uczestniczą dzieci z Miłochniewic, Kochanowa i Głuchowa, którym sytuacja materialna nie pozwala na uczestniczenie w zajęciach w Gminnym Przedszkolu.

Wnioski z ewaluacji

1. Powstanie możliwości pozyskania środków zewnętrznych ze środków EFS.
2. Objęcie wychowaniem przedszkolnym dzieci z miejscowości poza Głuchowem.
3. Korzystanie z pomocy logopedy raz w tygodniu.
4. Zorganizowanie kursu doskonalącego dla nauczycieli z zakresu realizacji programów profilaktycznych w szkołach.
5. Wzbogacenie placówek oświatowych w pomoce dydaktyczne i sprzęt do prowadzenia zajęć z wychowania fizycznego.
6. Systematyczna i owocna współpraca szkół, samorządu gminnego, przedstawicieli władz lokalnych oraz instytucji gminnych podczas realizacji działań zapisanych w strategii.
7. Przeprowadzenie przesiewowych badań logopedycznych dla 6 – sześciolatków.
8. Brak zajęć z gimnastyki korekcyjnej dla dzieci.
9. Trudności w dostosowaniu tygodniowych rozkładów zajęć do potrzeb uczniów w korzystaniu z przedstawianej przez szkoły oferty zajęć pozalekcyjnych.



Projekt „Monitorowanie gminnych strategii edukacyjnych”
współfinansowany ze środków Unii Europejskiej w ramach Europejskiego Funduszu Społecznego,
Program Operacyjny Kapitał Ludzki – Narodowa Strategia Spójności

Rekomendacje

Przeprowadzony monitoring i ewaluacja „Strategii Edukacji Elementarnej” w Gminie Głuchów wskazali, że działania w niej zapisane są systematycznie realizowane. Przyczyniły się do wdrożenia w gminie nowoczesnego, stale unowocześnianego modelu polityki edukacyjnej. Mimo to są działania, które na etapie tworzenia były ważne, obecnie stały się niemożliwymi do zrealizowania. Dlatego członkowie zespołu monitorującego uważają, że zaistniała potrzeba ponownych konsultacji przedstawicieli różnych środowisk. Opinie pozwolą na wprowadzenie zmian i opracowanie, który swym zasięgiem obejmowałby problemy edukacji na wszystkich etapach kształcenia.