

Rewitalizacja – Partycypacja Blues

Krzysztof Herbst

Spirala degradacji

A) Załamanie głównej dziedziny produkcji

- Ginie zapotrzebowanie na specjalistów czołowych niegdyś zawodów.
- Oprócz zarobków ludzie tracą poczucie wartości, prestiżu, związanego z pracą.
- Bezrobocie jest dziedziczone przez następne pokolenia.

B) Fragment miasta odcięty nową trasą szybkiego ruchu.

- Maleje dostępność – i zainteresowanie usługami
- Ludzie coraz mniej chętnie tu mieszkają.
- Spada wartość nieruchomości.

C) Degradacja techniczna miasta

- Kto może, wyprowadza się gdzie indziej.
- Na miejscu zostają słabi ekonomicznie, źle wykształceni, starzy.

DEFINICJA REWITALIZACJI

„Kompleksowy program remontów, modernizacji zabudowy i przestrzeni publicznych, rewaloryzacji zabytków na wybranym obszarze, najczęściej dawnej dzielnicy miasta, w powiązaniu z rozwojem gospodarczym i społecznym. Rewitalizacja to połączenie działań technicznych - jak np. remonty - z programami ożywienia gospodarczego i działaniem na rzecz rozwiązania problemów społecznych, występujących na tych obszarach: bezrobocie, przestępczość, brak równowagi demograficznej).*”

*) K. Skalski

Różne drogi

□ Działania i uczone terminy

- Redevelopment,
- Brownfield investment
- „Gentryfikacja”
- Działania fragmentaryczne i powierzchowne

□ Zawsze następuje wymiana mieszkańców na zamożniejszych. Do jakiego stopnia i po co?

□ Czy czujemy klimat

- Bogota
- Sheffield (Full Monty)
- Sztuczki

Nie każdy „przypadek” się nadaje

- Należy sprawdzić czy mamy do czynienia z dziedzictwem i ciągłością społeczną, które mogą przetrwać i rozwinąć się.
- Trzeba wypracować pomysł na rozwój, który mógłby zmienić niekorzystne tendencje.
- Pomysł powinien wykorzystać potencjał dziedzictwa i stać się programem mieszkańców

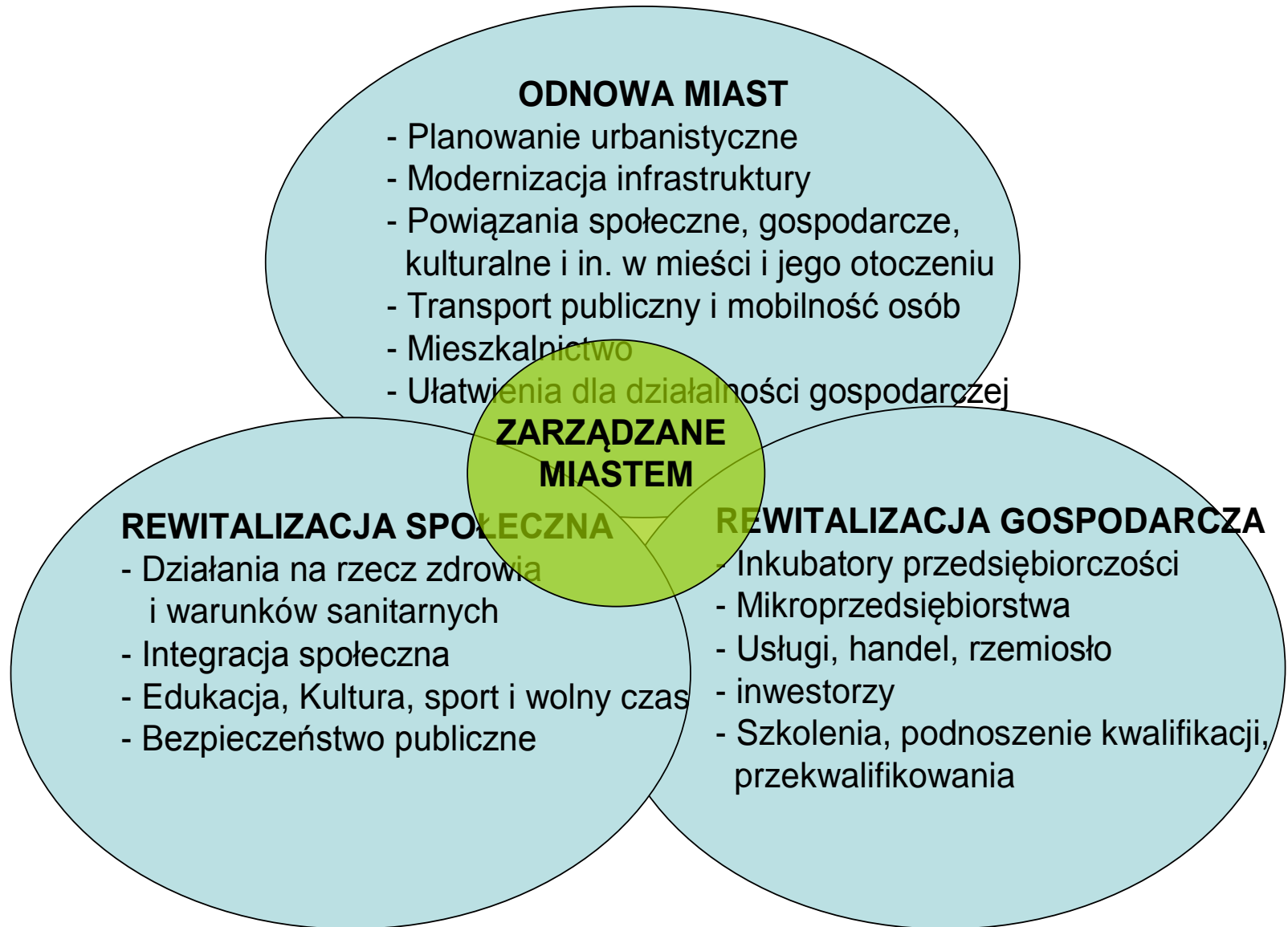
Sensowna rewitalizacja

- Teren miejskiej jednostki urbanistycznej; był uprzednio zagospodarowany;
- Społeczność, w tym osób w wieku aktywności ekonomicznej;
- Zachowane dziedzictwo zawodów i aktywności;
- Istnieje koncepcja ożywienia gospodarczego i społecznego, którego głównymi beneficjentami będą ludzie i społeczności;
- Potrafimy opracować długofalowy program rozwoju zintegrowanego;
- Trwały - wieloletni i uporczywy charakter mają działania władz;
- Działania w ramach projektu rewitalizacji wpisują się w logiczną strukturę innych działań podjętych i planowanych.

Czyja rewitalizacja

- Rewitalizacja nie może być wyłącznym przedsięwzięciem władzy. Tak samo jak powstanie tradycyjnego miasta, rewitalizacja dokonuje się jako suma aktywności i przedsiębiorczości różnych podmiotów.
- Władza publiczna musi tworzyć warunki uczestnictwa i partnerstwa społecznego i inwestycyjnego.
- To więcej niż „konsultacje”
- Tu buduje się miasto (kto: Siedlce)

Zasada rozwoju zintegrowanego



12 zasad zrównoważonej rewitalizacji (skrót)

1. Rewitalizacja musi być zaplanowana i przeprowadzona z zachowaniem istniejącej substancji materialnej, wraz z obecnymi mieszkańcami i właścicielami lokalnych przedsiębiorstw i warsztatów.
2. Zarówno planiści, jak mieszkańcy i lokalni przedsiębiorcy powinni uzgodnić cele rewitalizacji. Społeczne i techniczne aspekty planu powinny być opracowane łącznie i spójnie.
3. Charakter Kreuzbergu powinien zostać zachowany. Konieczne jest przywrócenie zaufania i wiary w sens przedsięwzięcia. Uszkodzenia grożące budynkom powinny być naprawione natychmiast.
4. Wewnętrzne układy mieszkań powinny zostać dostosowane do wymagań współczesnego stylu życia.
5. Remonty domów i mieszkań powinny być doprowadzane do końca stopniowo. Nie powinno się podejmować „totalnych” działań na dużych obszarach.
6. Zespoły mieszkaniowe powinny ulec poprawie poprzez częściowe wyburzenia, założenie ogródków we wnętrzach bloków i odnowienie fasad.
7. Obiekty publiczne, ulice, place i zieleń muszą być odnowione i uzupełnione stosownie do potrzeb.
8. Prawa mieszkańców do uczestniczenia, tak jak i prawa materialne muszą być uwzględnione w planie działań.
9. Decyzje dotyczące rewitalizacji powinny zostać wypracowane publicznie, w przejrzysty sposób i, na ile to możliwe, powinny być dyskutowane lokalnie.
10. Aby rewitalizacja zyskała zaufanie społeczne, konieczne jest stabilne zaplecze finansowe. Wsparcie finansowe powinno działać niezwłocznie i w stosunku do każdego poszczególnego przypadku.
11. Powinny zostać stworzone nowe formy organizacji inwestujących. Funkcja organizacji powierniczej powinna być oddzielona od wykonawstwa.
12. Rewitalizacja zgodna z tymi zasadami musi zachować ciągłość [przez wiele lat].

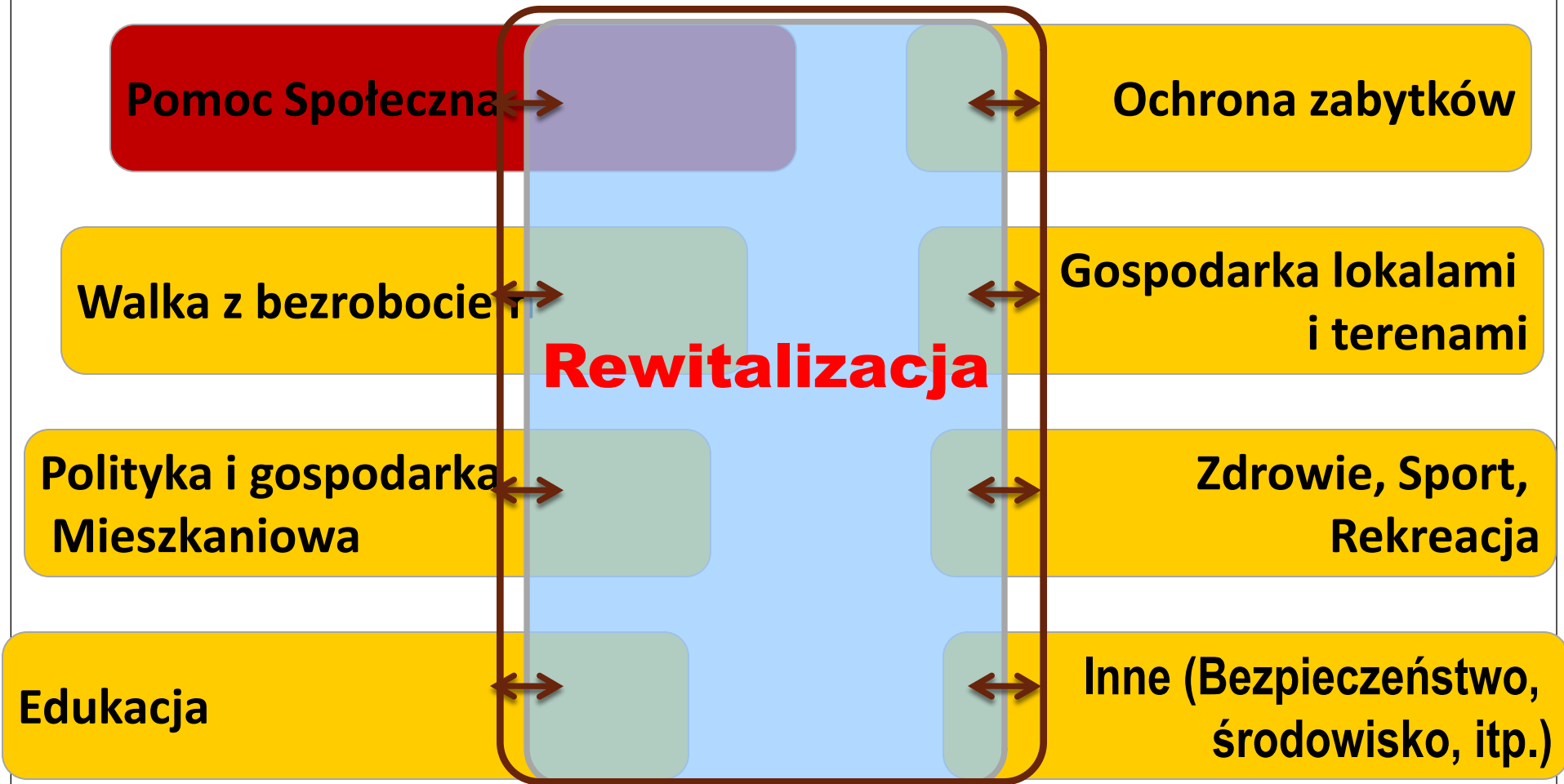
Źródło: Kreuzberg

Inwestorzy rewitalizacji w Programie Inicjatyw Lokalnych w Lublinie

Rodzaj inwestycji	Wartość ogółem	Udział prywatny	Udział miasta	Inne
Poprawa domów i rozwój przedsiębiorczości do 1995	2 009 000	2 009 000	0	0
Poprawa infrastruktury do 1995	357 200	177 700	179 500	0
Poprawa warunków środowiska do 1995	474 400	Brak danych	220100	254 300
Wartość inwestycji ogółem do końca 1995	2 840 600 100 %	2 186 700 77.0 %	399 600 14.0 %	254 300 9.0 %
Poprawa domów i rozwój przedsiębiorczości do 1996	2 999 500	2 999 500	0	0
Poprawa infrastruktury do 1996	595 000	231 500	363 500	
Poprawa warunków środowiska do 1995	630 500	Brak danych	363 000	267 500
Wartość inwestycji ogółem do końca 1996	4 225 000 100 %	3 337 500 76.4 %	730 000 17.3 %	267 500 6.3 %
Wartość inwestycji ogółem do końca 1998	7 900 000 100 %	6 100 000 77.2 %	1 400 000 17.7 %	400 000 5.1 %

Źródło: Ewa Kipta

Finansowanie rewitalizacji z funduszy samorządu



Wielcy i małe inwestorzy, łączenie sektorów i skal

- Otwarta pracownia na miejscu
- SROI
- Powiernik
- Agencja
- SPV

GMINA (JST)

**LOKALNY
PROGRAM
REWITALIZACJI**
(lub równoważny)

**Sfera
inwestycyjna**

EFRR

ZPORR
inwestycja
zrealizowana
lub na
ukończeniu

RPO
inwestycja
planowana
lub
rozpoczęta

**JST + Wykonawca
(PZP)**

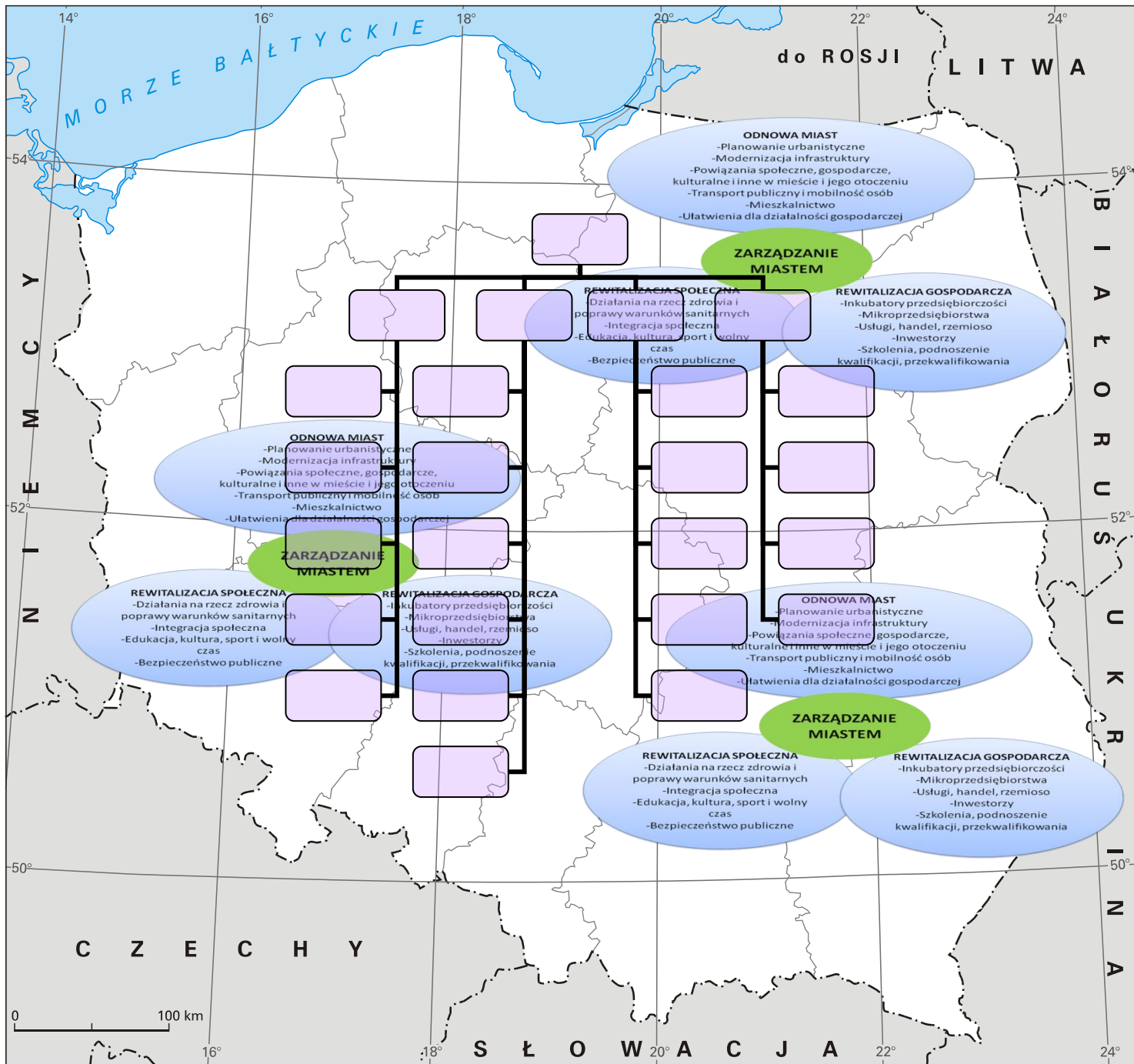
Sfera społeczna

EFS

**PO KL 1.2 CRZL
„Rewitalizacja
społeczna”**

Partnerstwo lokalne:

- OPS
- NGO
- Społeczność lokalna
- Sektor prywatny



Osiem wymiarów zaangażowania obywateli

- 1. Zainteresowanie**
- 2. Zgłaszanie uwag**
- 3. Zdobywanie wiedzy**
- 4. Powstawanie sieci**
- 5. Debata**
- 6. Zdolność do działania**
- 7. Analiza i synteza – wnioski do polityki**
- 8. Przejrzystość i informacja zwrotna**

(źródło: Mapping the Links)

PODSTAWOWE WARUNKI REALIZACJI PARTYCYPACJI SPOŁECZNEJ

1. Mieszkańcy powinni mieć prawo zajęcia stanowiska w sprawie decyzji, które ich dotyczą.
2. Partycypacja społeczna to także możliwości wpływu na podejmowanie decyzji.
3. Partycypacja społeczna informuje o potrzebach i interesach wszystkich jej uczestników
4. Partycypacja społeczna ujawnia osoby poszkodowane i ułatwia ich uczestnictwo
5. Partycypacja społeczna umożliwia wybór form naszego zaangażowania
6. Partycypacja społeczna wymaga informowania uczestników, jak ich uczestnictwo wpłynęło na podjęte decyzje
7. Partycypacja społeczna polega na dostarczaniu uczestnikom informacji zwiększających ich rolę

International Association for Public Participation, October 2000

Role, świadomość, zachowania

„Partycypant” to:

- E.T. (extraterrestrial) brak wiedzy?
- Roszczeniowiec (NIMBY)?
- Cudem – bo skąd – obywatel?
- Może jednak trochę inwestor?
- Czas (ile trwa gra o wspólnoty mieszkaniowe)

Organizator - czemu?

- Nakaz prawa
- Rytualne „klepienie” gotowego projektu
- Presja czasu (środków)
- Obrona racjonalności projektu
- Edukacja / kultura

Przypadek Rospuda