



GDYŃSKI DIALOG Z SENIORAMI

Podsumowanie panelu obywatelskiego 2013

Raport powstał w ramach projektu „Dane, debata, demokracja” realizowanego przy wsparciu Szwajcarii w ramach szwajcarskiego programu współpracy z nowymi krajami członkowskimi Unii Europejskiej.



Autorzy raportu: Jan Herbst, Zofia Komorowska, Kuba Wygnański

Pozostałe osoby zaangażowane w planowanie, realizację i podsumowanie badania:

Aleksandra Dębska-Cenian, Gdyńskie Centrum Innowacji

Michał Guć, Zastępca Prezydenta Gdyni

Jarosław Józefczyk, Miejski Ośrodek Polityki Społecznej w Gdyni

Adam Miller, Miejski Ośrodek Polityki Społecznej w Gdyni

Maria Perchuć, Pracownia Badań i Innowacji Społecznych „Stocznia”

Katarzyna Stec, Miejski Ośrodek Polityki Społecznej w Gdyni

Ewa Stokłuska, Pracownia Badań i Innowacji Społecznych „Stocznia”

Ankieterzy: Barbara Dudycz-Hajgiel, Anna Ellwart, Ewa Górecka, Maria Hołowczyc, Maria Kempieńska, Anna Kszyształowska, Regina Labudda, Jakub Owczarek, Teresa Melcer, Joanna Mikołajczyk, Magdalena Miłkowska, Jerzy Paneczko, Jolanta Pawelczyk, Henryk Pilawski, Waldemar Pożarowski, Iwona Prylińska, Joanna Rompa, Krystyna Ryszkiewicz, Beata Schmidt, Katarzyna Steinborn, Angelika Symonides, Izabella Szefel, Lilianna Szewczuk, Katarzyna Urbańska, Monika Tomczyńska, Tomasz Zemler

Wsparcie w pracach nad raportem: Maria Wiśnicka

Pracownia Badań i Innowacji Społecznych „Stocznia” powstała, aby rzetelnie i krytycznie opisywać wyzwania dotyczące życia społecznego w Polsce. W „Stocznii” chcemy opracowywać i upowszechniać innowacyjne rozwiązania, które mogą pomóc sprostać tym wyzwaniom. Szukamy ich, łącząc perspektywę badaczy-akademików i aktywistów społecznych, oraz podejmując działania koncentrujące się na trzech kluczowych zagadnieniach: rozwoju wspólnot lokalnych, innowacjach społecznych oraz partycypacji obywatelskiej.

Więcej informacji na stronie www.stocznia.org.pl.

Spis treści

1. Wstęp.....	4
2. Opis zastosowanej metodologii	6
2.1. Czym jest panel obywatelski?.....	6
2.2. Dobór próby	6
2.3. Realizacja badania	7
3. Uczestnicy panelu – obraz gdyńskiego seniora.....	9
3.1. Zakorzenie w Gdyni	9
3.2. Seniorzy na rynku pracy	10
3.3. Wykształcenie.....	11
3.4. Sytuacja materialna	11
3.5. Wiek.....	13
3.6. Sytuacja mieszkaniowa.....	13
3.8. Sytuacja zdrowotna	15
3.7. Ograniczenia związane ze zdrowiem i korzystanie z pomocy innych.....	17
3.8. Spędzanie czasu, aktywność.....	22
4. Postrzeganie najbliższej okolicy (dzielnicy).....	26
4.1. Urządzenie przestrzeni w najbliższej okolicy.....	26
4.2. Postrzeganie swojej dzielnicy na tle pozostałych.....	28
4.3. Wykorzystywanie przestrzeni przez gdyńskich seniorów	30
5. Postrzeganie Gdyni oraz oferty miasta kierowanej do osób starszych	34
5.1. Źródła informacji o tym, co dzieje się w Gdyni.....	36
5.2. Znajomość organizacji pozarządowych i kontakty z nimi	38
6. Najważniejsze wnioski i wstępne rekomendacje.....	39
7. Aneksy	45

1. Wstęp

Raport stanowi podsumowanie panelu obywatelskiego, który został przeprowadzony w 2013 r. w ramach szerszego przedsięwzięcia prowadzonego przez Urząd Miasta Gdyni, czyli Gdyńskiego Dialogu z Seniorami. Jego istotą jest pozyskiwanie informacji od starszych mieszkańców miasta na temat ich potrzeb oraz opinii na temat różnych aspektów działań podejmowanych przez instytucje podległe lub wspierane przez władze Gdyni - zarówno przedsięwzięć już realizowanych jak i tych dopiero planowanych. Rzecz jasna, w sposób szczególnie w ramach Gdyńskiego Dialogu z Seniorami zbierane są opinie na temat działań prowadzonych z myślą o starszych mieszkańcach Gdyni.

Warto zaznaczyć, że od lat Gdynia stanowi awangardę wśród polskich miast jeśli chodzi o skalę i kompleksowość działań dedykowanych jej starszym mieszkańcom. Jest też znana z potwierdzonej wielokrotnie otwartości na różne nowe rozwiązania w realizacji polityk publicznych, w tym także te związane z zasięgnięciem opinii obywateli.

Panel obywatelski, którego wyniki prezentujemy w niniejszym raporcie, jest nowym narzędziem, wykorzystanym pierwszy raz nie tylko w Gdyni, ale także w Polsce. Został zrealizowany wspólnie przez Gdynię (Urząd Miasta, Centrum Innowacji Gdynia oraz Miejski Ośrodek Pomocy Społecznej) oraz Pracownię Badań i Innowacji Społecznych „Stocznia”.

Całe przedsięwzięcie odbyło się w ramach projektu „Dane, debata, demokracja (3D)”, wspartego w ramach szwajcarskiego programu współpracy z nowymi krajami członkowskimi Unii Europejskiej, które liderem było Stowarzyszenie Klon/Jawor.

Czym jest panel obywatelski?

Panel obywatelski jest metodą partycypacyjną pozwalającą na uzyskiwanie w sposób regularny ocen i opinii dotyczących usług publicznych świadczonych na rzecz ogółu mieszkańców (lub określonej grupy mieszkańców) oraz informacji na temat specyficznych potrzeb badanych osób. Istotą metody jest to, że badanie jest powtarzane średnio raz na rok i za każdym razem obejmuje (w dużej mierze) te same osoby. Co szczególnie ważne (i odróżnia tę metodę od normalnych badań panelowych), każdorazowo wyniki są prezentowane uczestnikom badania wraz z informacją o tym, które z ich opinii w sposób bezpośredni zostają przełożone na działania wdrożeniowe. Panel obywatelski jest metodą wykorzystywaną przez wiele miast w Wielkiej Brytanii.

Istota panelu obywatelskiego w Gdyni

Panel obywatelski jako narzędzie stanowił potencjalnie ciekawe rozwinięcie dotychczasowych działań w ramach Gdyńskiego Dialogu z Seniorami. Na etapie planowania uznaliśmy, że warto podjąć próbę jego adaptacji, by możliwie najlepiej dopasować go do specyfiki i potrzeb tej grupy mieszkańców. Zazwyczaj bowiem panele obywatelskie realizowane są na grupach o wiele bardziej zróżnicowanych wiekowo.

Tymczasem naszym wspólnym zamiarem było zgromadzenie możliwie szerokiej wiedzy na temat opinii właśnie osób starszych. Chcieliśmy poznać ich sposób postrzegania różnych aspektów życia

w Gdyni, a jednocześnie stworzyć bazę seniorów, do których miasto mogłoby zwracać się z kolejnymi kwestiami do konsultacji.

W ramach badania chcieliśmy zebrać wiedzę na temat oceny i opinii mieszkańców powyżej 55. roku życia na temat usług publicznych świadczonych przez miasto Gdynia na rzecz tych osób, innych działań miejskich skierowanych do osób starszych oraz ważnych z ich punktu widzenia obszarów podlegających miastu, a wymagających zmian. Panel posłużył również jako źródło informacji na temat specyficznych potrzeb różnych podgrup populacji seniorów (np. osób niepełnosprawnych, sędziwych, mieszkańców poszczególnych dzielnic miasta).

Bardzo ważnym założeniem, które towarzyszyło całemu przedsięwzięciu, było zaadaptowanie do gdyńskich potrzeb oraz przetestowanie na narzędzia, jakim jest panel obywatelski, tak by, o ile okaże się przydatne, możliwe było jego powtarzanie w kolejnych latach. Od początku myśleliśmy o nim jako o potencjalnym systemowym narzędziu włączania seniorów w działania miasta w sposób partycypacyjny – diagnozy sytuacji tej grupy, zbierania od niej uwag na temat jakości funkcjonujących rozwiązań z zakresu usług miejskich i zasięgania jej opinii, jeśli chodzi o rzeczy wymagające zmiany w funkcjonowaniu miasta.

W tym kontekście ważnym wydaje się fakt, że zaledwie 8% respondentów uczestniczących w tej edycji panelu odmówiło udziału w kolejnych.

Warto też dodać, że zwłaszcza dla Stoczni istotna będzie próba przeniesienia gdyńskich doświadczeń do innych miast. Wierzymy, że przykład tego panelu obywatelskiego będzie pomocny w przekonywaniu także samorządów innych miast do sięgnięcia po to narzędzie – być może nieco na innych zasadach albo w stosunku do innych grup mieszkańców.

W raporcie przedstawiamy w możliwie syntetyczny sposób wiedzę, którą udało się zgromadzić w ramach pierwszej edycji panelu. W osobnych rozdziałach opisujemy najważniejsze wyniki dotyczące sposobu i warunków życia gdyńskich seniorów, postrzegania przez nich najbliższej okolicy (dzielnic) oraz ocen dotyczących przyjazności miasta dla osób starszych oraz różnego rodzaju ofert do nich kierowanej. W ostatnim prezentujemy najważniejsze wnioski oraz nasze wstępne rekomendacje. Zdajemy sobie sprawę, że o wiele większa praca związana z ich formułowaniem należy do gdyńskiego samorządu oraz organizacji pozarządowych działających z i na rzecz seniorów. To na nich spoczywa odpowiedzialność za roztropne wykorzystanie zebranej wiedzy - zastanowienie się, które elementy, w jakiej kolejności i w jaki sposób mogą być wykorzystywane, by rzeczywiście jeszcze lepiej adresować swoje działania. Głęboko wierzymy, że tak właśnie się stanie.

2. Opis zastosowanej metodologii

Omawiane w raporcie wyniki pochodzą z dość unikalnego badania, które było pierwszą edycją panelu obywatelskiego, którego uczestnikami byli mieszkańcy Gdyni w wieku powyżej 55 lat. Faza realizacji właściwej części badania trwała od 17 stycznia do 17 czerwca 2013 roku.

Poniżej przedstawiamy skrócony opis metodologii. Bardziej szczegółowy wraz z opisem realizacji znajduje się w Aneksie nr 3. Zawarte są w nim także wstępne rekomendacje związane z kolejną edycją panelu. Podobne, zbiorcze rekomendacje zawarte są także w Aneksie nr 4 w całości dedykowanym następnym edycjom panelu.

2.1. Czym jest panel obywatelski?

Panel obywatelski jest połączeniem metody badawczej i konsultacyjnej. Polega na zasięgnięciu w powtarzalny sposób opinii dużej, możliwie reprezentatywnej grupy mieszkańców danego terytorium lub użytkowników określonych usług. Panel, w zależności od rozmiarów populacji, której ma dotyczyć (od reprezentacji całej populacji mieszkańców do mini-paneli zbierających jedynie z przedstawicieli wybranych grup), może się składać od kilkuset do nawet kilkunastu tysięcy osób. Aby zapewnić reprezentatywność głosów wyrażanych w panelu, jego skład jest zwykle wyłaniany w sposób losowy. W szczególnych sytuacjach, gdy celem panelu jest uwzględnienie opinii specyficznej, niedoreprezentowanej w całej populacji podgrupy, możliwe są modele konstrukcji próby w sposób losowo-celowy.

Uczestnicy pozostają w członkami panelu przez pewien czas (zwykle około 2-4 lat) i uczestniczą w kolejnych edycjach badania. Pozwala to na rejestrację ewolucji opinii poszczególnych osób między kolejnymi pomiarami, np. w odpowiedzi na zmiany wprowadzane przez samorząd w sposobie świadczenia usług stanowiących przedmiot oceny panelistów.

2.2. Dobór próby

W ramach Gdyńskiego Dialogu z Seniorami zdecydowaliśmy się na realizację badania na próbie o charakterze losowo-celowym (połowa respondentów dobierana była losowo, a połowa w sposób celowy). Wszyscy uczestnicy mieli ponad 55 lat.

Próba losowa w panelu warstwowana była proporcjonalnie w oparciu o płeć, wiek (w podziale na trzy kategorie: od 55 do 65 roku życia, od 66 do 80 roku życia oraz od 81 roku życia wzwyż) i miejsce zamieszkania (według okręgów wyborczych). Do losowania jako operatu użyto bazy PESEL znajdującej się w posiadaniu Urzędu Miasta.

Aby poznać opinie na temat usług o charakterze pomocowym, których rozwój leży w centrum zainteresowania władz Miasta, zdecydowano o nieproporcjonalnym doborze seniorów niepełnosprawnych spośród wszystkich respondentów. W doborze celowym struktura podpróby odzwierciedlała strukturę populacji ze względu na płeć, wiek, miejsce zamieszkania oraz stopień niepełnosprawności (3 kategorie: osoby całkowicie samodzielne, osoby samodzielne wymagające wsparcia, osoby niesamodzielne). Respondentami w tej podpróbie były głównie osoby niepełnosprawne korzystające ze wsparcia Miasta (podopieczni MOPS) lub różnych organizacji pozarządowych, m.in. Gdyńskiego Stowarzyszenia Osób Niestyszających Ich Rodzin i Przyjaciół Effetha, Polskiego Towarzystwa Laryngektomowanych, Polskiego Związku Niewidomych, Polskiego

Towarzystwa Stwardnienia Rozsianego, Fundacji Wsparcia Osób z Zaburzeniami Komunikacji „Między słowami”. Rozkład respondentów między poszczególnymi organizacjami był proporcjonalny do skali ich działalności, tj. liczby podopiecznych objętych ich działaniami i odsetku, jaki osoby z tym typem niepełnosprawności stanowią w ogóle populacji seniorskiej Gdyni.

Rozkład próby celowej skonstruowano w oparciu o: 1) dane na temat populacji seniorów w Gdyni, 2) wyniki badania Państwowego Funduszu Rehabilitacji Osób Niepełnosprawnych, zawierającego informacje o populacji gdyńskich niepełnosprawnych, 3) dane z bazy POMOST będącej w posiadaniu MOPS (dane dotyczące m.in. wydanych orzeczeń o niepełnosprawności w latach 2008-2011). Na tej podstawie stworzono listę respondentów o określonych cechach, za których rekrutację odpowiadali ankieterzy dedykowani do próby celowej.

2. 3. Realizacja badania

Ankieterami w badaniu byli przedstawiciele MOPS, w większości doświadczeni w realizacji ankiet w trakcie procesu konsultacji kryteriów jakości usług opiekuńczych, oraz przedstawiciele organizacji pozarządowych pracujących na terenie Gdyni z osobami niepełnosprawnymi. Organizacje zostały wskazane przez miejskie instytucje pomocowe - MOPS i referat UM ds. osób niepełnosprawnych.

Prace nad samym kwestionariuszem okazały się dość czasochłonne i zajęły ponad 3 miesiące. Ostatecznie w pierwszej edycji badania kwestionariusz zawierał szerokie spektrum pytań, które dotyczyły m.in. ogólnej oceny okolicy, w której zamieszkują respondenci; oceny działań podejmowanych przez władze miasta na rzecz seniorów i różnych usług do nich skierowanych (m.in. oferty Centrum Aktywności Seniora, usług Miejskiego Ośrodka Pomocy Społecznej); organizacji przestrzeni i komunikacji miejskiej itd. Kwestionariusz badania znajduje się w Aneksie nr 2 do raportu.

Zaproszenie do udziału w badaniu zostało skierowane do respondentów z próby losowej w formie indywidualnych listów podpisanych przez Prezydenta Miasta. W trosce o zaspokojenie ewentualnych wątpliwości osób starszych i zapewnienie im bezpieczeństwa w związku z udziałem w badaniu, w liście wskazano przybliżoną datę realizacji badania oraz udostępniono numer telefonu, pod którym respondenci mogli potwierdzić tożsamość ankietera i ewentualnie zmienić termin jego wizyty.

Realizację właściwego badania poprzedził trwający dwa tygodnie pilotaż ankiety na próbie 50 osób, z której to grupy udało się zrealizować w ciągu 2 tygodni 49 ankiet. Trzeba zauważyć, że stopa zwrotu w próbie podstawowej była na poziomie 43% (oznacza to, że taki odsetek osób z pierwszej wylosowanej próby zgodził się na udział w badaniu – pozostałe osoby zostały dobrane z tzw. prób rezerwowych, tzn. kolejnych tur losowania, spełniały jednak te same kryteria, co osoby z próby podstawowej). Po zakończeniu pilotażu rozpoczęła się realizacja pozostałej części panelu, która trwała od początku lutego do końca marca 2013 roku.

Planując badanie zadbano o to, by narzędzia badawcze były jak najbardziej przyjazne dla respondentów, m.in. by kwestionariusze nie były za długie (obejmowały 30 pytań merytorycznych różnych typów – od kafeterii jednokrotnego wyboru do pytań otwartych, oraz 4 pytania metryczkowe), ankieterzy dysponowali kartami odpowiedzi, które mogli pokazywać respondentom w trakcie zadawania poszczególnych pytań, tak by sami respondenci mogli je przeczytać i mieli przed oczami możliwe odpowiedzi. Pozwalało to lepiej skupić uwagę i ułatwiało udział w badaniu.

W sytuacjach, w których respondent był z jakichś względów niezdolny do samodzielnego udziału w badaniu, odpowiedzi pomagał udzielać pełnomocnik, np. opiekun lub członek rodziny.

Skrót informacji dotyczących realizacji badania:

- Termin realizacji: od 17 stycznia 2013 roku do 17 czerwca 2013 roku.
- Liczba ankietów uczestniczących w badaniu: 26.
- Liczba nadanych ID (baza): 894 (w tym 676 w próbie losowej, 218 w celowej).

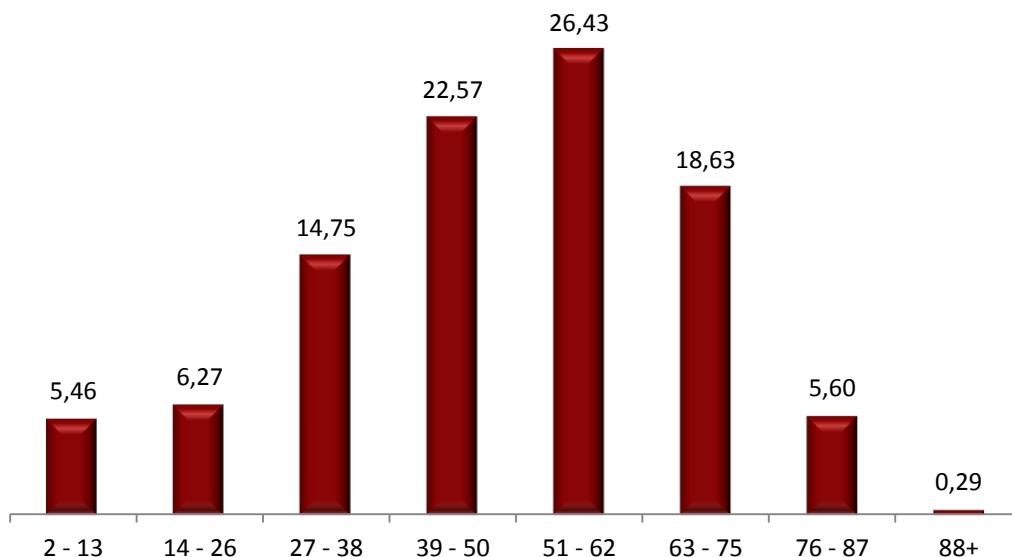
Ryc. 1. Ostateczny rozkład zrealizowanych prób

	założone	zrealizowane	nie zrealizowane	% realizacji
losowa	249	245	4	98,4
celowa	251	211	40	84,1
	500	456	44	91,2

3. Uczestnicy panelu – obraz gdyńskiego seniora

3.1. Zakorzenie w Gdyni

Ryc. 2. Liczba lat spędzonych w Gdyni



Pytanie: Od ilu lat mieszka Pan/i w Gdyni? Dane w procentach.

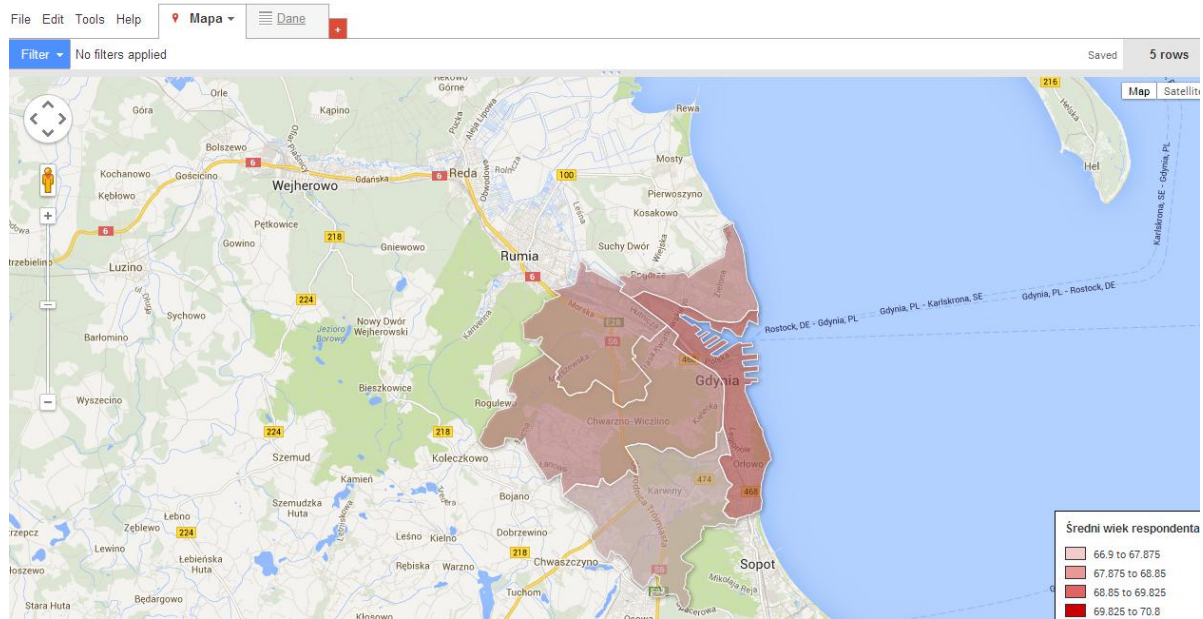
Większość respondentów mieszka w Gdyni od dawna - średnio uczestnik badania spędził w Gdyni 49 lat. W badanej grupie jest około 6% osób, które zamieszkały w Gdyni jeszcze przed wojną i w pewnym sensie można uznać ich za jej „rówieśników”. Jak można przypuszczać, właśnie między innymi dlatego wyraźna jest względna przewaga osób najdłużej mieszkających w Gdyni w dzielnicach najstarszych.

Ryc. 3. Liczba lat spędzonych w Gdyni w podziale na dzielnice

dzielnice	lata spędzone w Gdyni				
	<= 15	16 – 30	31 – 50	51 - 70	71+
	% z N w wierszu	% z N w wierszu	% z N w wierszu	% z N w wierszu	% z N w wierszu
Babie Doły, Oksywie, Obłuze, Pogórze	5,70	3,70	34,20	53,20	3,20
Cisowa, Pustki Cisowskie-Demptowo, Chylonia	1,90	12,30	37,50	37,20	11,10
Leszczynki, Grabówek, Działki Leśne, Witomino Radiostacja, Witomino Leśniczówka, Chwarzno - Wiczlino	7,70	8,70	24,10	46,60	13,00
Śródmieście, Kamienna Góra, Wzgórze Świętego Maksymiliana, Redłowo, Orłowo	8,10	6,10	35,70	37,40	12,60
Wielki Kack, Mały Kack, Karwiny, Dąbrowa	17,30	30,50	17,30	31,40	3,50

Pytanie: Od ilu lat mieszka Pan/i w Gdyni. Dane w procentach.

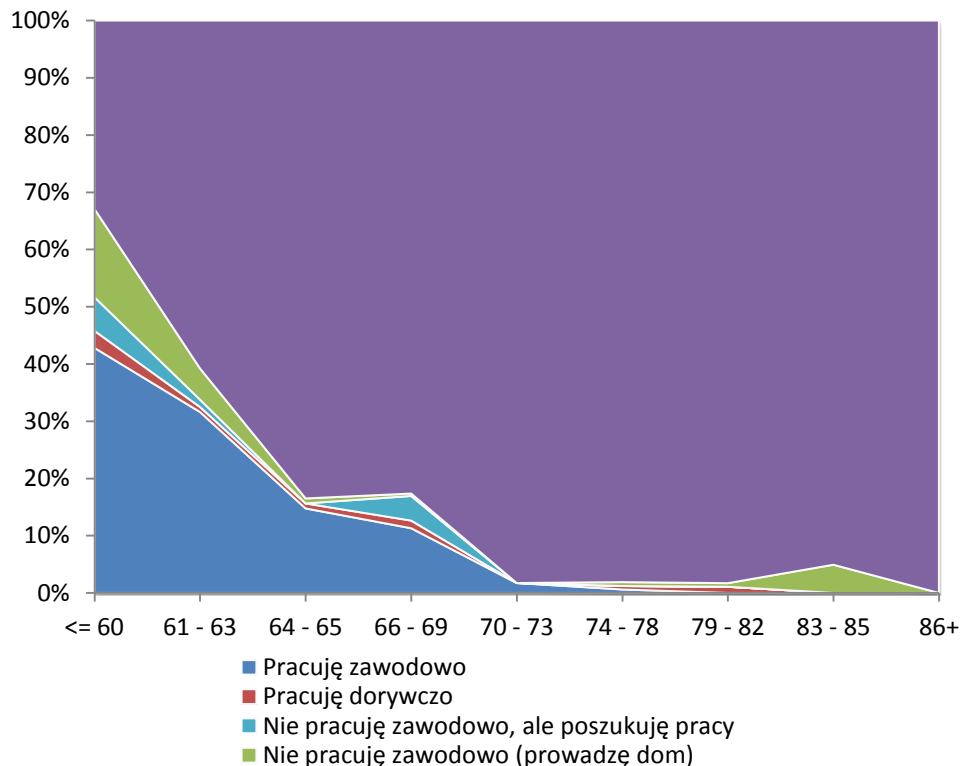
Ryc. 4. Mapa zakorzenia w Gdyni



3.2. Seniorzy na rynku pracy

Za ciekawą można uznać analizę grupy 55-65 lat (w sensie formalnym oznacza to ostatnie 10 lat na rynku pracy). W tej grupie aktywność zawodową zachowuje jedynie 1/3 osób. W grupie osób powyżej 60+ przeważają emeryci i renciści. Co naturalne, w grupie osób powyżej 70+ praktycznie wszyscy są w tej sytuacji.

Ryc. 5. Aktywność zawodowa w podziale na grupy wiekowe



Warto zwrócić uwagę na zależność dotyczącą osób, które pracują zawodowo. Jak widać, ich odsetek jest dość znaczny w przedziale 55-60 lat - wynosi 43%, oczywiście wraz z wiekiem spada, a powyżej

70 roku życia ma charakter śladowy. Przy bliższej analizie okazuje się, że fakt pozostawania na rynku pracy jest w istotny sposób powiązany z posiadanym wykształceniem. Wśród osób z wyższym wykształceniem odsetek tych, którzy wciąż pracują jest ponad trzykrotnie wyższy (38%) niż w przypadku osób z wykształceniem średnim lub technicznym (12%) i osób z wykształceniem podstawowym i zawodowym (11%).

Sprawdziliśmy też jaki jest związek między subiektywną percepcją sytuacji materialnej a sytuacją danej osoby na rynku pracy. Związek ten jest najbardziej wyrazisty dla kategorii osób pracujących. Zależność ta (skądinąd dość przewidywalna w polskich warunkach) jest silna i ma wyraźny kierunek – praca sprzyja zamożności – względnie jej brak pogłębia ubóstwo.

Ryc. 6. Subiektywna ocena sytuacji materialnej a sytuacja zawodowa

Jak oceniałby Pan/Pani swoją sytuację materialną?	% pracujących w danej kategorii osób
Bardzo biednie	0,0
Skromnie	10,0
Średnio	17,7
Dobrze lub bardzo dobrze	32,8

3.3. Wykształcenie

W odniesieniu do wykształcenia seniorów na szczególną uwagę zasługuje stosunkowo wysoki łączny odsetek osób z wykształceniem wyższym i policealnym – ponad 26%.¹

Ryc. 7. Wykształcenie seniorów

Wykształcenie	% w populacji
1 Podstawowe	13,6
2 Zasadnicze zawodowe	19,5
3 Średnie (liceum, technikum)	40,7
4 Pomaturalne/policealne	3,7
5 Wyższe	22,5

Na potrzeby dalszych analiz kategorie wykształcenia zostały połączone w trzy: 1+2, 3 oraz 4+5.

3.4. Sytuacja materialna

Sytuacja materialna respondentów oceniana była w badaniu na kilka sposobów. Pierwszy z nich to ocena subiektywna. Respondenci mieli do wyboru pięć kategorii. Poniżej widoczny jest rozkład odpowiedzi na tak zadane pytanie.

¹ Trzeba jednak pamiętać, że akurat w tym przypadku na wyniki te może mieć dość znaczny wpływ sposób realizacji badania (dobór próby i odmowy udziału w badaniu przez respondentów).

Ryc. 8. Subiektywna ocena sytuacji materialnej

Jak oceniałby Pan/Pani swoją sytuację materialną?		Liczebność	Procent
1	Żyję bardzo biednie - nie starcza mi nawet na podstawowe potrzeby	18	3,9
2	Żyję skromnie - muszę na co dzień bardzo oszczędnie gospodarować	127	27,8
3	Żyję średnio - wystarcza mi na co dzień, ale muszę oszczędzać	237	51,9
4	Żyję dobrze - wystarcza mi na wiele bez specjalnego oszczędzać	61	13,3
5	Żyję bardzo dobrze - mogę sobie pozwolić na pewien luksus	7	1,4
	Trudno powiedzieć	7	1,5
Total		456	100,0

W badanej grupie dominują osoby określające swoją sytuację jako średnią. Drugą co do częstości kategorią są osoby określające swoją sytuację jako skromną. O połowę mniej liczna jest kategoria osób, które mogą o sobie powiedzieć, że żyją dobrze. Na krańcach występują z jednej strony osoby skrajnie ubogie (ok 4%) i żyjące bardzo dobrze (ok. 1,4%).

Ostatnia z tych kategorii ze względu na bardzo małą liczebność (zaledwie 7 osób w badanej próbie) w dalszych analizach została połączona z kategorią osób żyjących dobrze (4+5).

Zarówno wykształcenie jak i sytuacja materialna będą w dalszych częściach raportu często używane jako zmienne wyjaśniające.

Na początek warto zobaczyć zależność między nimi oboma, a zatem między wykształceniem a subiektywną sytuacją materialną. Jest ona szczególnie silna dla grupy osób oceniających swoją sytuację materialną jako dobrą lub bardzo dobrą – aż 57% z nich ma wykształcenie wyższe. Natomiast wśród osób oceniających swoją sytuację jako skromną dominują osoby z wykształceniem podstawowym, a wśród osób o średnim statusie materialnym dominują osoby z wykształceniem średnim.

Ryc. 9. Subiektywna ocena sytuacji materialnej a wykształcenie

Subiektywna sytuacja materialna	Wykształcenie		
	podstawowe lub zawodowe	średnie lub technikum	wyższe lub policealne
Bardzo biednie	37,9	45,6	16,6
Skromnie	50,2	43,9	5,9
Średnio	29,2	42,2	28,6
Dobrze lub bardzo dobrze	16,1	26,8	57,0

Dane w procentach.

3.5. Wiek

Wiek respondentów w przypadku badań seniorów jest oczywiście jedną z najważniejszych zmiennych. Dla niektórych sam fakt, że badaniem objęliśmy osoby w wieku od 55+ był problematyczny (innymi słowy nie czują się oni seniorami). Punktem istotnym na osi czasu jest też wiek 65, a zatem aktualny formalny czas przejścia na emeryturę. Także i tu jednak przydatna jest jakaś cezurą oddzielające osoby starsze od osób sędziwych (w badaniu za osoby sędziwe przyjęliśmy osoby starsze niż 81 lat.). Rozkład tej zmiennej pokazuje ryc. 10.

Ryc. 10. Odsetek w osób w trzech przedziałach wiekowych

Przedział wieku	Procent
55-65	51,4
66-80	36,8
81+	11,8

Dla wielu analiz wartościowe jest jednak nieco subtelniejsze podzielenie badanej populacji (a mianowicie na 9 przedziałów o względnie podobnej długościach). Rozkład ten wygląda następująco:

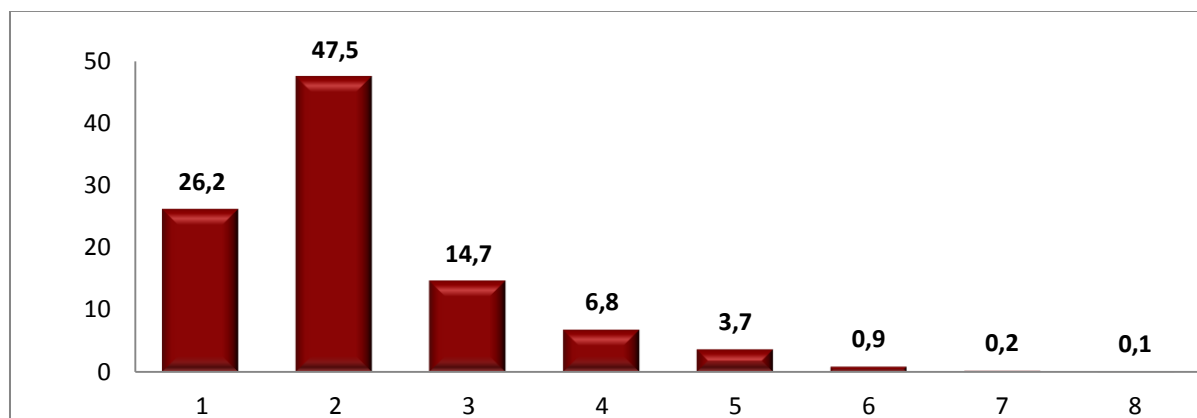
Ryc. 11. Odsetek osób w dziewięciu przedziałach wiekowych

Nr	Przedział wieku	% populacji
1	<= 60	21,9
2	61 – 63	14,8
3	64 – 65	11,2
4	66 – 69	15,1
5	70 – 73	7,9
6	74 – 78	10,4
7	79 – 82	10,0
8	83 – 85	4,4
9	86+	4,2

3.6. Sytuacja mieszkaniowa

Na szczególną uwagę zasługuje fakt, że mniej więcej co czwarty senior w Gdyni zamieszkuje samotnie.

Ryc. 12. Struktura gospodarstw ze względu na liczbę osób je zamieszkujących



Dane w procentach.

Przyjrzyjmy się nieco bliżej temu zagadnieniu w powiązaniu z innymi cechami. Na potrzeby tych porównań sytuacji mieszkaniowa zostanie dla uproszczenia podzielona na trzy kategorie (mieszkanie samotne, mieszkanie w dwie osoby oraz w więcej niż dwie osoby).

Tabela poniżej pokazuje ową strukturę w podziale na grupy niepełnosprawności. W szczególności warto zwrócić uwagę na fakt, że osoby, które z oczywistych przyczyn mogłyby wymagać wsparcia, a zatem osoby o znacznym stopniu niepełnosprawności, najczęściej zamieszkują samotnie. Dotyczy to praktycznie połowy z nich. Tylko nieznacznie lepiej wygląda to w przypadku osób z umiarkowanym stopniem niepełnosprawności, z których 40% zamieszkuje samotnie. W całej populacji gdyńskich seniorów grupy te łącznie reprezentują około 7% seniorów i stanowić powinny zapewne szczególny obiekt zainteresowania i troski ze strony różnie rozumianych instytucji wsparcia. W istotny bowiem sposób (jeśli wręcz nie całkowicie) od nich zależą w załatwianiu wielu, istotnych dla ich funkcjonowania, spraw.

Ryc. 13. Liczba osób w gospodarstwie domowym w podziale na stopnie niepełnosprawności

Liczba osób w gospodarstwie domowym	Znaczny st. niepełnosprawności	Umiarkowany st. niepełnosprawności	Lekki st. niepełnosprawności	Pełnosprawni
1 osoba	47,2	40,0	39,5	20,7
2 osoby	38,9	45,7	44,2	49,1
więcej niż 2 osoby	13,9	14,3	16,3	30,2
łącznie	100	100	100	100

Dane w procentach.

Istotna jest też (i powiązana z opisywaną powyżej) jest zależność struktury gospodarstwa od wieku. Wyraźnie wraz z wiekiem rośnie odsetek gospodarstw prowadzonych samotnie. W grupie „najmłodszych” seniorów gospodarstw takich jest tylko 15%, podczas gdy wśród osób powyżej 80-tego roku życia jest ich ponad połowa.

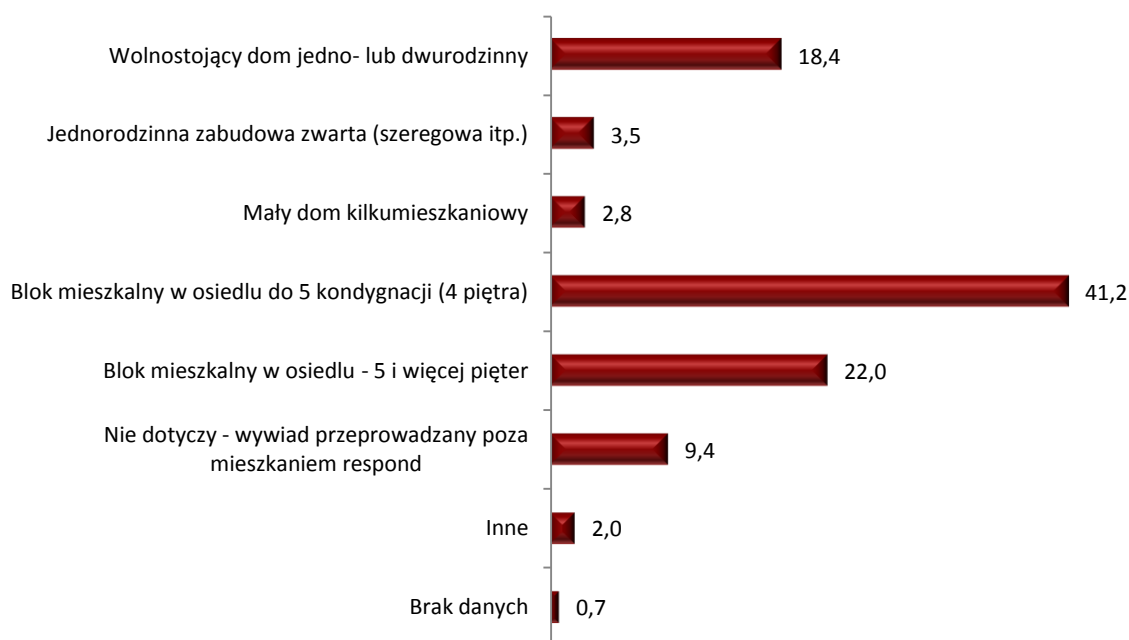
Ryc. 14. Liczba osób w gospodarstwie domowym w podziale na kategorie wiekowe

Liczba osób w gospodarstwie domowym	55-65	66-80	81+
1	15,2	32,7	52,7
2	50,6	49,4	27,3
więcej niż 2	34,2	17,9	20,0
łącznie	100	100	100

Dane w procentach.

W ramach prowadzonego badania ankieterzy określali zostali poproszeni o określenie typu budynku mieszkalnego, w jakim mieszka respondent. Jak się okazuje większość z nich zamieszkuje w budynkach wielomieszkaniowych (bloki mieszkalne). Z tej konstatacji może wynikać ważny wniosek dla realizacji polityk publicznych. Oznacza to bowiem, że większość z nich nie ma bezpośredniego wpływu na to jak wygląda przestrzeń w ich najbliższej okolicy i jest pod tym względem w znacznym stopniu zależna od innych (spółdzielnie mieszkaniowe, miasto).

Ryc. 15. Typ budynków, w których zamieszkują seniorzy



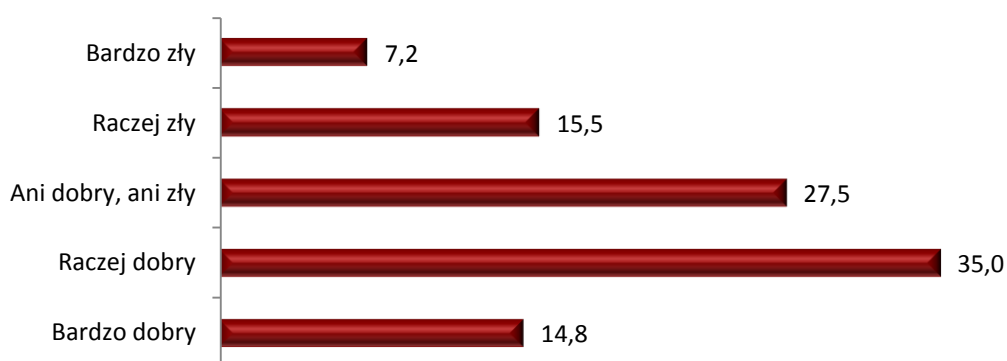
Dane w procentach.

W tym kontekście ważne i poniekąd pocieszające jest to, że w tym zakresie w którym urządzenie mieszkania. W ocenie ankieterów ponad 85% mieszkań to mieszkania zadbane. Tylko w przypadku nieco ponad 2% respondentów ich mieszkania zostały ocenione jako bardzo zaniedbane czy wręcz zdewastowane (wymagające remontu).

Ankieterzy określali też piętro na którym znajduje się mieszkanie i jego dostępność. Jak wynika z ich udzielonych przez nich informacji najczęściej respondenci mieszkają na 1 lub 2 piętrze (łącznie ok. 40%). Szczególną grupę stanowią mieszkańcy budynków nieposiadających windy. W tej grupie aż 80% respondentów nie mieszka na parterze, a co czwarty respondent mieszka na piętrze 3. i wyżej, co z wiekiem musi stawać się coraz trudniejszym wyzwaniem.

3.8. Sytuacja zdrowotna

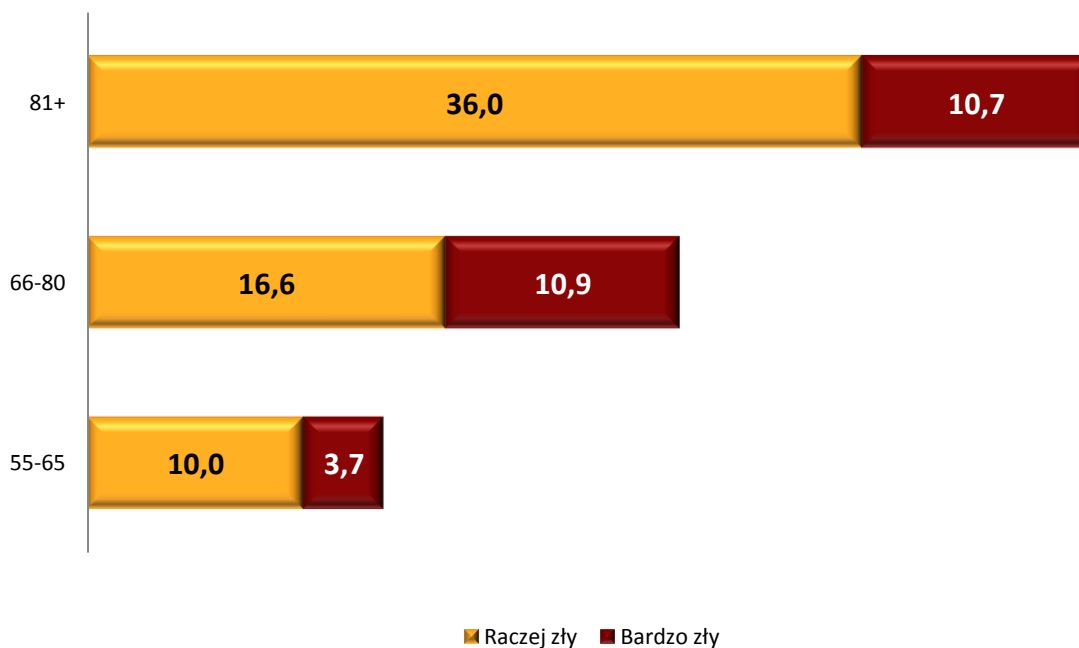
Ryc. 16. Ocena stanu zdrowia



Pytanie: Jak ogólnie ocenił(a)by Pan/i stan swojego zdrowia w ciągu ostatnich 6 miesięcy? Dane w procentach

Z punktu widzenia polityk miejskich siłą rzeczy najczęściej uwagi wymagają osoby, które określają swój stan zdrowia jako zły (dlatego właśnie poniżej mówimy już tylko o nich). Wśród obywateli w wieku 55+ łącznie ok. 24% ocenia swój stan zdrowia jako zły lub bardzo zły. Co naturalne, proporcje te wzrastają wraz z wiekiem. W grupie osób powyżej 81 roku życia zły stan zdrowia deklaruje niemal połowa respondentów.

Ryc. 17. Skrajne oceny stanu zdrowia w grupach wiekowych

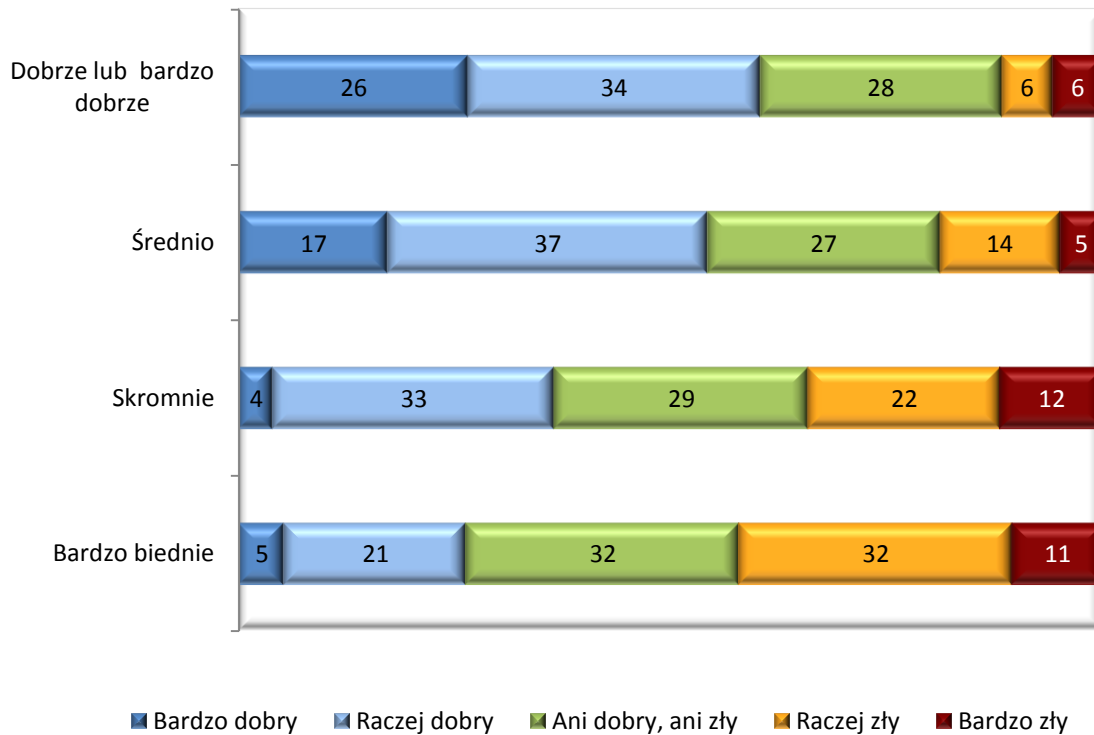


Dane w procentach.

Bardziej problematyczny jest silny związek między subiektywną oceną zdrowia a sytuacją materialną respondentów. Żeby to zilustrować powiedzmy, że w grupie osób, które oceniają swoją materialną sytuację jako dobrą lub bardzo dobrą jest łącznie 12% osób, które swój stan zdrowia oceniają jako zły lub bardzo zły. Odsetek tych osób, które tak oceniają swój stan zdrowia wzrasta systematycznie wraz z obniżaniem się sytuacji materialnej. W grupie osób, które określają się jako biedne aż 43% osób określa swój stan zdrowia jako zły lub bardzo zły.

Możliwe są dwa wzmacniające się efekty. Najważniejszy to zapewne ten, że zły stan zdrowia zmniejsza szansę na aktywność zarobkową, która w sposób istotny powiązana jest z zamożnością. Inna hipoteza jest taka, że zły stan zdrowia oznacza konieczność ponoszenia dodatkowych kosztów związanych z leczeniem i nieuchronnie pogarsza sytuację materialną osób chorych.

Ryc. 18. Struktura stanu zdrowia (subiektywnego) wewnątrz każdej z grup wyodrębnionych ze względu na subiektywną samoocenę sytuacji materialnej

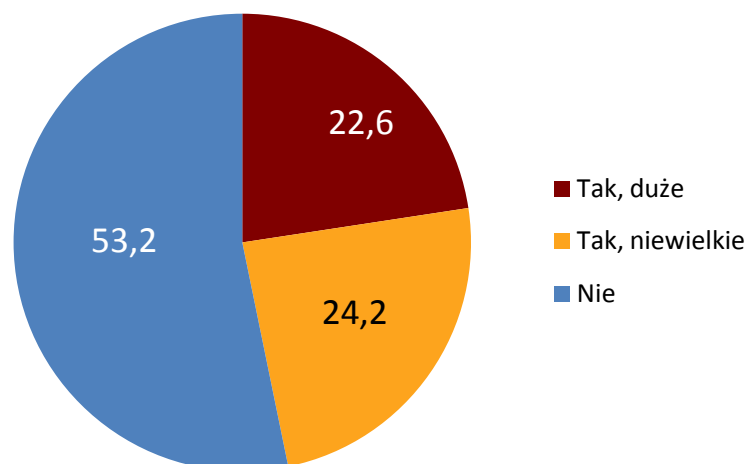


Dane w procentach.

3.7. Ograniczenia związane ze zdrowiem i korzystanie z pomocy innych

W badaniu zapytaliśmy o ograniczenia w codziennym życiu wynikające ze stanu zdrowia. Okazuje się, że dotyczą one mniej więcej połowy badanych.

Ryc. 19. Ograniczenia z powodów zdrowotnych



Pytanie: Czy z powodu problemów zdrowotnych lub niepełnosprawności w ciągu ostatnich 6 miesięcy odczuwał/a Pan/i jakieś ograniczenia w swoim codziennym życiu?

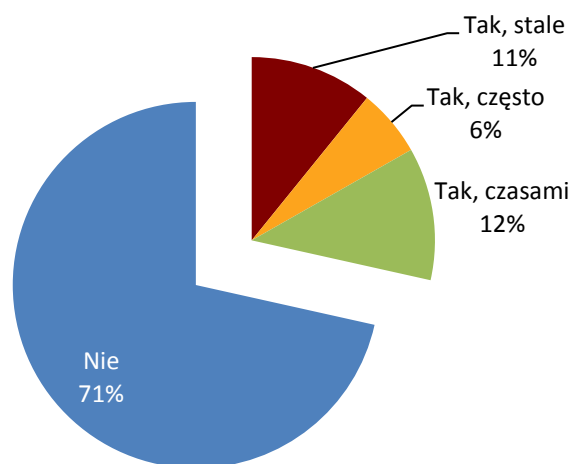
Na czym polegają te ograniczenia? W pytaniu otwartym na ten temat wypowiedziała się około połowa. Z prostej ekspozycji graficznej obrazującej częstość poszczególnych sformułowań wynika, że zdecydowanie najczęściej wskazywane są problemy dotyczące szeroko rozumianej mobilności. Wymieniane są też jednak i inne problemy – do częstszych należą: problemy ze stawami i kręgosłupem, kłopoty ze wzrokiem i słuchem oraz choroby krążenia i pochodzące stąd ograniczenia wysiłku, sporadycznie pojawiają się wzmianki o kłopotach z pamięcią (problem „nawigacji”). Stosunkowo często jako powód ograniczeń w codziennym życiu wymieniany jest odczuwany przez seniorów ból.

Ryc. 20. Ograniczenia życia codziennego



Zapytaliśmy też jak często ewentualne problemy zdrowotne są powodem korzystania w codziennych czynności życiowych z pomocy innych osób. Okazuje się, że większość badanych osób nie korzysta z pomocy innych osób (nie musi lub nie może). W sposób stały lub częsty korzysta z niej mniej więcej co ósmy senior w Gdyni.

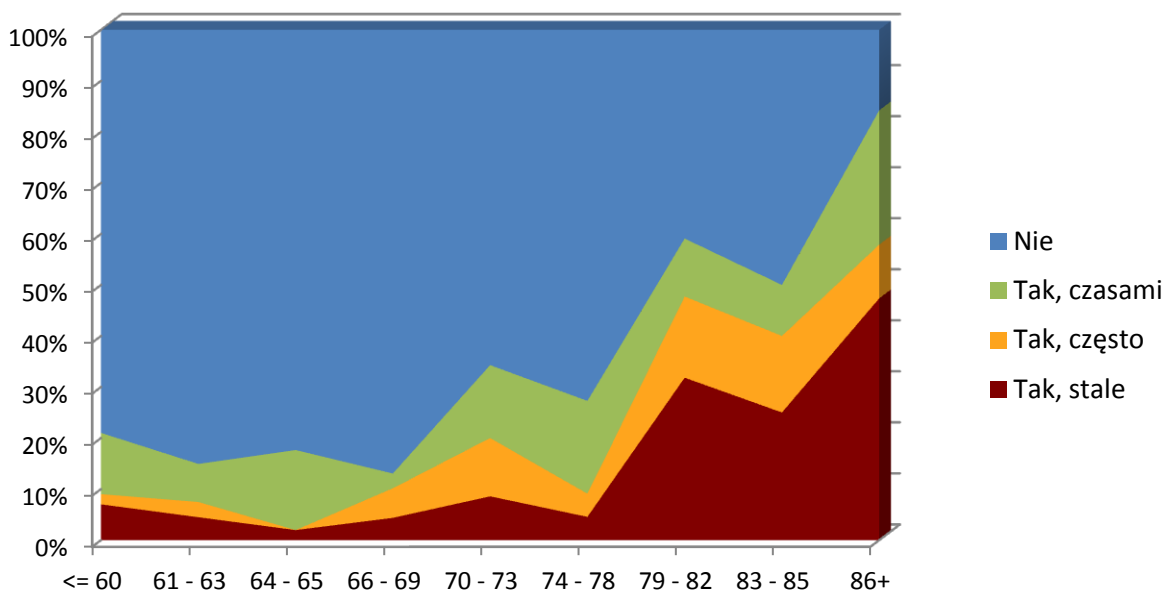
Ryc. 21 Korzystanie z pomocy innych z powodów zdrowotnych



Pytanie: Czy z powodu problemów zdrowotnych lub niepełnosprawności zdarza się Panu/i korzystać z pomocy innych osób w wykonywaniu codziennych czynności życiowych?

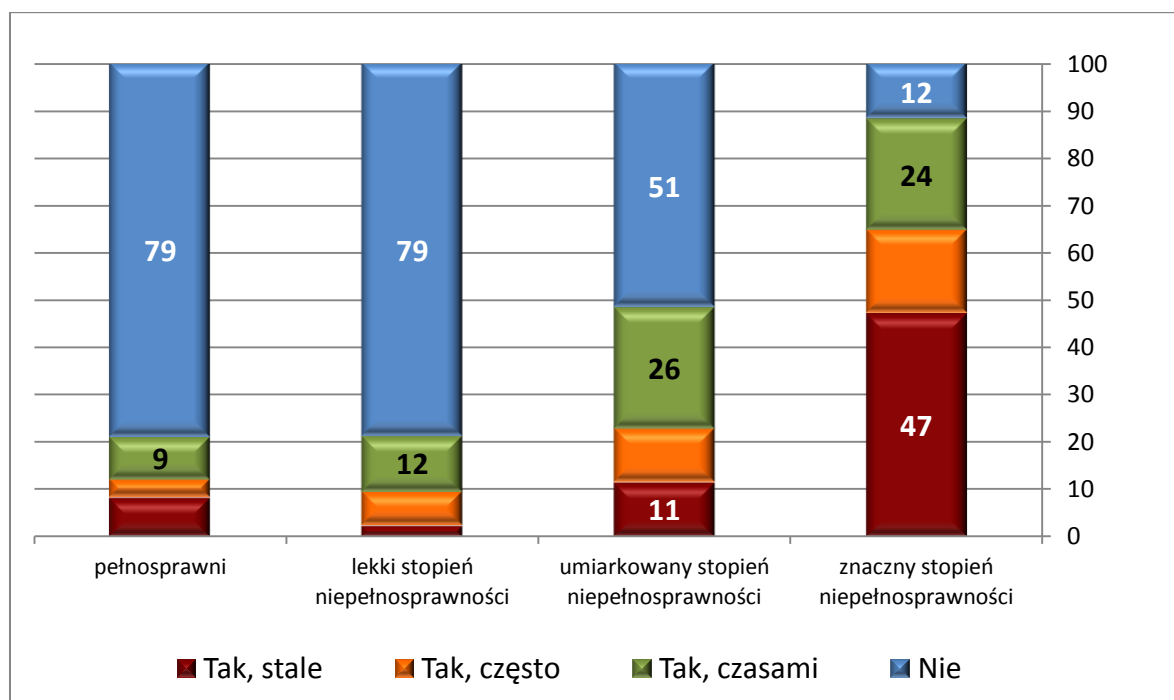
Jak ilustrują to poniższe wykresy, fakt korzystania z pomocy innych osób zmienia się z wiekiem (szczególnie po przekroczeniu 70. roku życia). W grupie najmłodszych seniorów tylko ok. 15% korzysta ze wsparcia, w grupie najstarszych (powyżej 85. roku życia) tylko 15% (choć w tym wypadku może to być raczej problem niż dowód na wyjątkowy stopień samodzielności).

Ryc. 22. Korzystanie z pomocy innych osób ze względu na wiek



Dość oczywisty jest też związek korzystania z pomocy i stopnia niepełnosprawności (pośrednio niesamodzielność jest składnikiem definicji niepełnosprawności). Wśród osób określających się jako niepełnosprawne w znacznym stopniu z pomocy innych korzysta 90% osób. W tym wypadku istotniejsze jest raczej pytanie jak pozostałe 10% osób obywateli żyje bez tej pomocy.

Ryc. 23. Korzystanie z pomocy innych osób ze względu na poziom sprawności



Wśród osób, z których pomocy korzystają seniorzy zdecydowanie najczęściej pojawiają się członkowie rodziny. To oni, jak się zdaje, tworzą zasadniczą sieć wsparcia dla seniorów.

Ryc. 24. Osoby udzielające wsparcia seniorom



Zapytaliśmy też na ile pomoc ta jest wystarczająca. Okazuje się, że spośród około 1/3 seniorów, którzy w ogóle korzystają z zewnętrznej pomocy, znakomita większość ocenia ją jako zdecydowanie (46%) i raczej (36%) wystarczającą. Za zdecydowanie niewystarczającą uważa ją niecałe 2% korzystających, a za raczej niewystarczającą kolejne 9%.

Taki wynik można by uznać za bardzo pocieszający, ale warto zachować odrobinę ostrożności wzięwszy pod uwagę fakt, że są to w ogromniej większości opinie na temat pomocy ze strony najbliższych (być może mieszkających z respondentami) i co za tym idzie pewnym problemem może być wypowiedanie krytycznych opinii na temat pracy jaką wykonują.

W badaniu zapytaliśmy oddzielnie zarówno o to, czy respondenci uważają się za osoby niepełnosprawne oraz o to czy posiadają orzeczenie o niepełnosprawności. Na obydwie te pytania ok ¼ respondentów odpowiada twierdząco.

Czy - jak można by się spodziewać - są to te same osoby? Nie zawsze. Daje do myślenia, że spośród osób, które nie posiadają orzeczenia o niepełnosprawności co dziesiąta uważa się za niepełnosprawną.

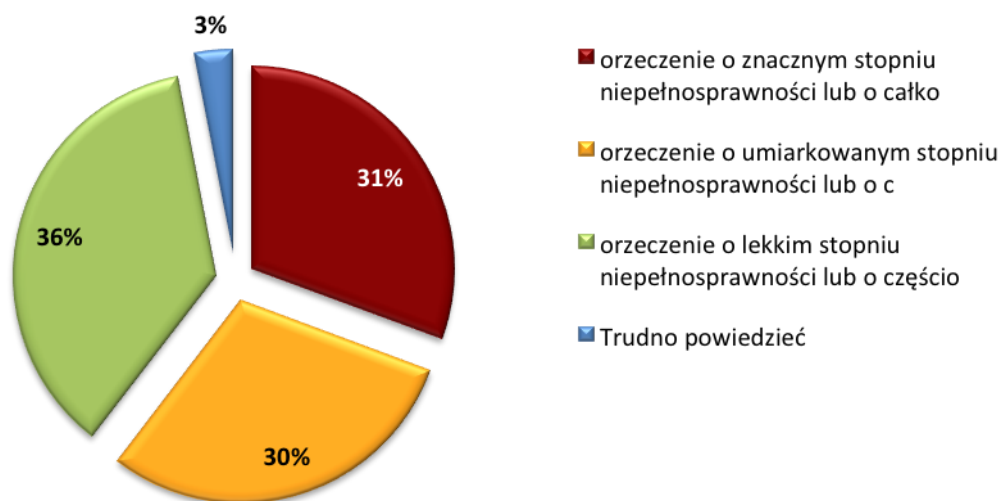
Znacznie ciekawsze jednak i nieco zaskakujące jest to, że istnieje liczna grupa (ponad 30% !) osób, które choć posiadają orzeczenie o niepełnosprawności nie uważają się za osoby niepełnosprawne. Interpretacji tego faktu może być kilka, ale jedna z nich każe istotnie zadać pytanie o „szczelność” systemu orzeczeń o niepełnosprawności.

Ryc. 25. Orzeczenie o niesprawności a subiektywne poczucie bycia niepełnosprawnym

Czy posiada Pan/i ważne orzeczenie ustalające niesprawność (niezdolność do pracy lub inwalidztwo wydane przez Zespół do spraw orzekania o stopniu niepełnosprawności lub ZUS)?				
		Tak	Nie	Total
Czy uważa się Pan/i za osobę niepełnosprawną?	Tak	63,5	11,0	24,6
	Nie	31,3	87,8	73,2
	Trudno powiedzieć	5,2	1,2	2,2
Total		100,0	100,0	100,0

W badanej grupie 25% respondentów posiada formalne orzeczenie o niepełnosprawności. Stopień niepełnosprawności w podziale na lekki, umiarkowany i znaczny układa się mniej więcej równomiernie.

Ryc. 26. Rodzaj orzeczenia o niepełnosprawności wśród osób, które je posiadają



Wśród osób z orzeczoną niepełnosprawnością połowa to niepełnosprawni ruchowo. Niemal tak samo liczne są orzeczenia związane z ogólnymi ograniczeniami spowodowanymi długotrwałą chorobą (np. serca czy cukrzycą). Nieco rzadziej (choć i tak w około 1/3 przypadków) orzeczenie dotyczy deficytów sensorycznych (wzrok, słuch). Około 5% respondentów ma orzeczenie wskazujące na zaburzenia mowy. Oczywiście wymienione wyżej ograniczenie mogą występować łącznie – stąd liczba wskazań nie sumuje się do 100%.

Co więcej, warto zaznaczyć, że blisko 40% niepełnosprawnych (1 na 10 seniorów ogółem) skarży się na więcej niż jeden typ zaburzenia, a 6% na więcej niż 2 typy. Gdzie mamy do czynienia z kumulacją takich problemów? Oczywiście, jest to związane z wiekiem. Wśród osób najstarszych (80+) kumulacja problemów związanych z niepełnosprawnością ma miejsce w ponad 20% przypadków, w najmłodszej – w 7%.

Mniej oczywisty jest związek z sytuacją materialną. Wprawdzie tylko 30 respondentów w całej próbie wskazało, że sytuacja ta jest bardzo zła („żyją bardzo biednie”), ale w grupie tej 2/3 osób stanowiły takie, które cierpiały z powodu jakiegoś rodzaju niepełnosprawności. Wśród najzamożniejszych seniorów dotyczyło to tylko nieco ponad 10%.

Ryc. 27. Rodzaje orzeczonej niepełnosprawności

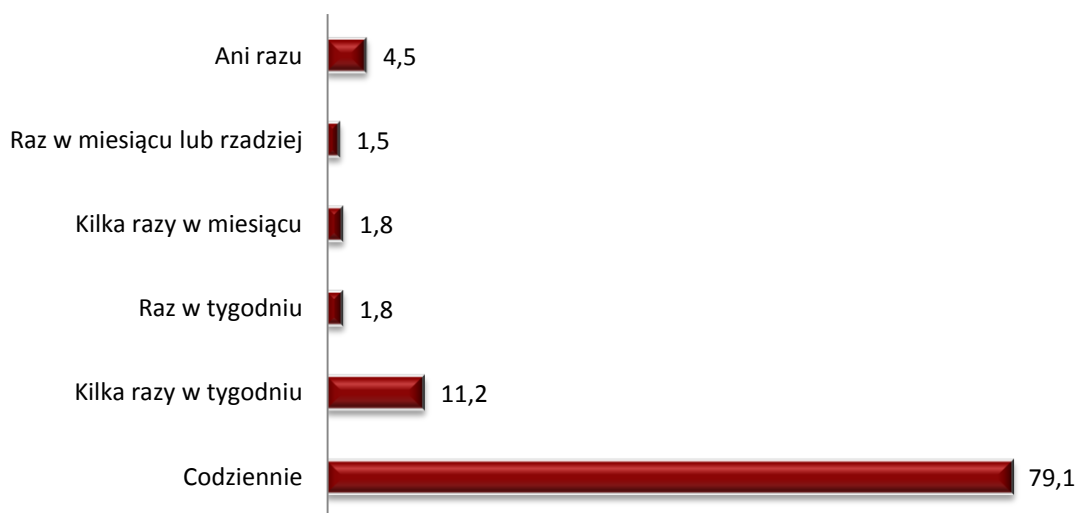


Procent wskazań wśród osób z orzeczoną niepełnosprawnością.

Zapytaliśmy też jak często badane osoby opuszczają swoje mieszkanie. Około 90% gdyńskich seniorów wychodzi z mieszkania codziennie lub prawie codziennie. Pozostałe 10% czyni to znacznie rzadziej, przy czym za szczególną kategorię z punktu widzenia projektowania różnego rodzaju programów wsparcia należy uznać 4,5% osób, które praktycznie w ogóle nie opuszczają mieszkania.

Respondenci dopytywani o to, dlaczego częściej nie opuszczają mieszkania, zdecydowanie najczęściej wskazują na ograniczenia w poruszaniu się (konieczność zachowania ostrożności, niesamodzielność, bariery architektoniczne, obawa przed urazem, kłopoty z „nawigacją”).

Ryc. 28. Częstość wychodzenia z domu



Pytanie: Jak często zwykle wychodził/a Pan/i z domu w ciągu ostatnich 2 miesięcy? Dane w procentach.

3.8. Spędzanie czasu, aktywność

Próbowaliśmy ustalić, w jaki sposób seniorzy spędzają czas. Wyniki przedstawia poniższa tabela. Nie są one podzielone na poszczególne grupy wiekowe, zdrowotne czy majątkowe, choć w oczywisty sposób (o czym niżej) czynniki te mają znacznie. Zaczniemy jednak od prostych spostrzeżeń dotyczących całości populacji seniorów. Dla ułatwienia w każdym wierszu wartości są „kolorowane” w ten sposób, żeby podkreślić dominanty.

Jak nietrudno się było domyślić, najczęstszym sposobem spędzania czasu jest korzystanie z mediów takich jak telewizja czy radio. Dotyczy to nieomal wszystkich seniorów. Nieco rzadziej, choć także dość często, seniorzy mają kontakt z prasą lub książkami (choć zwraca uwagę to, że aż 10% twierdzi że nigdy tego nie robi). Ciekawe są wyniki dotyczące spędzania czasu przed komputerem (później pokażemy zależność od innych zmiennych), ale widać, że około 40% seniorów jest z nim oswojonych, a ponad połowa nie ma z nim w ogóle kontaktu.

Można więc powiedzieć, że „najczęstszym” towarzyszem seniorów jest ekran, głośnik lub papier. Natomiast drugą grupą są nieosobiste i osobiste spotkania ze znajomymi spoza rodziny.

Ponad 40% respondentów twierdzi, że względnie regularnie uprawia ćwiczenia fizyczne (zapewne należy w to włączyć także rehabilitacje), ale niepokojące jest to, że mniej więcej tyle samo twierdzi, że nie robi tego nigdy.

Dość niepokojąca jest istotna proporcja osób, które praktycznie nigdy nie uczestniczą w wydarzeniach, które wymagają opuszczenia domu lub kontaktów z osobami spoza kręgu znajomych (ostatnich 5 kategorii w tabeli).

Wręcz smutne jest to, że czymś w rodzaju „rekordzisty” w kategorii absencji są działania nieodpłatne na rzecz innych - umownie wolontariat seniorów (80% nie włącza się w tego rodzaju działania). Być może ten deficyt należałoby przekuć w rodzaj postulatu dotyczącego tworzenie oferty wolontarystycznej dla tej właśnie kategorii wiekowej.

Ryc. 29. Sposoby spędzania czasu

	Codziennie	Kilka razy w tygodniu	Kilka razy w miesiącu	Kilka razy w roku	Raz w roku lub rzadziej	Nigdy	Trudno powiedzieć
Oglądanie telewizji, słuchanie radia	90,2	6,1	1,3	0,3	0,0	2,1	0,0
Czytanie/słuchanie książek, prasy	56,7	19,3	10,8	2,2	0,5	9,8	0,8
Spędzanie czasu przed komputerem / w Internecie	28,9	11,3	5,0	1,4	0,3	52,9	0,2
Nieosobiste kontakty z osobami spoza własnego gospodarstwa domowego (np. pisanie listów, rozmowy telefoniczne)	26,7	35,3	22,9	6,5	1,2	6,0	1,3
Uprawianie sportu, ćwiczeń fizycznych	24,3	18,7	11,2	3,7	2,8	39,1	0,1
Realizacja własnego hobby, zainteresowań (np.. prace ręczne, stolarka, gry, kolekcjonerstwo)	22,1	18,7	10,8	6,4	2,0	35,8	4,1
Osobiste spotkania z osobami spoza własnego gospodarstwa domowego (znajomymi, sąsiadami, dalszą rodziną)	16,5	36,3	34,8	6,6	1,1	4,2	0,7
Prace w ogródku, na działce	10,4	9,0	10,5	9,1	3,1	55,7	2,2
Nieodpłatna, społeczna praca na rzecz innych osób (spoza Pana/i rodziny) lub społeczności	1,9	2,9	6,0	5,6	2,9	79,8	0,9
Udział w imprezach masowych np. sportowych, festynach, jarmarkach	0,1	1,3	1,6	25,0	15,8	54,8	1,5
Udział w wydarzeniach kulturalnych takich jak kino, teatr, koncerty, zwiedzanie wystaw, muzeów	0,0	3,2	12,2	28,5	11,3	43,9	1,0
Udział w wycieczkach turystycznych, pielgrzymkach	0,0	0,0	1,6	14,1	15,1	68,6	0,4

Powyższa „mapa” aktywności może być tworzona odrębnie dla różnych kategorii wiekowych, zdrowotnych, materialnych. Zależności takie istnieją i mają istotny charakter – poniżej kilka przykładów.

To, że istnieje zależność między korzystaniem z komputerów a wiekiem jest raczej oczywiste. Ale pewnym zaskoczeniem może być siła tego związku (ostrożnie każe też ona wyrokować co do możliwości powtórzeniu panelu obywatelskiego w wersji on-line). Otóż praktycznie ¾ seniorów w przedziale wieku 66-80 nie korzysta z internetu. W grupie 81+ nie korzysta z niego 9 na 10 osób.

Ryc. 30. Spędzanie czasu przed komputerem / w Internecie w podziale na grupy wiekowe

	55-65	66-80	81+	łącznie
Codziennie	41,9	18,6	3,8	28,9
Kilka razy w tygodniu	17,1	5,4	3,8	11,2
Kilka razy w miesiącu	7,3	2,4	1,9	4,8
Kilka razy w roku	2,6	0,6		1,5
Raz w roku lub rzadziej		0,0	1,9	0,2
Nigdy	30,8	73,1	88,7	53,1
Trudno powiedzieć	0,4			0,2
	100,0	100,0	100,0	100,0

Dość podobnie wygląda zależność wieku i uczestnictwa w wydarzeniach kulturalnych. Można powiedzieć, że z tego rodzaju aktywności wyłączone jest praktycznie około 80% osób w wieku powyżej 81 lat.

Ryc. 31. Udział w wydarzeniach kulturalnych takich jak kino, teatr, koncerty, zwiedzanie wystaw, muzeów w grupach wiekowych

	55-65	66-80	81+	łącznie
Kilka razy w tygodniu	5,1	1,8		3,3
Kilka razy w miesiącu	15,7	9,5	5,7	12,3
Kilka razy w roku	35,7	23,2	13,2	28,5
Raz w roku lub rzadziej	12,8	10,1	7,5	11,2
Nigdy	30,2	54,2	71,7	43,9
Trudno powiedzieć	0,4	1,2	1,9	0,9
	100,0	100,0	100,0	100,0

Zresztą w przypadku tej aktywności warto zwrócić uwagę na bardzo istotną zależność od sytuacji materialnej. Jest ona bardzo wyraźna i znów daje sporo do myślenia jeśli chodzi o tworzenie oferty kulturalnej dostarczanej przez miasto. Nie ma wątpliwości, że dysponowanie większymi zasobami materialnymi wyraźnie zwiększa dostęp do tego rodzaju wydarzeń, ale zależność ta jest też różna dla różnych grup wykształcenia (szczególnie silna dla osób z wykształceniem wyższym). Mamy więc do czynienia z połączonymi wzajemnie i wzmacniającymi się oddziaływaniami trzech zmiennych (dochodu, wykształcenia i uczestnictwa w kulturze).

Ryc. 32. Udział w wydarzeniach kulturalnych takich jak kino, teatr, koncerty, zwiedzanie wystaw, muzeów a subiektywna ocena sytuacji materialnej

	Bardzo biednie	Skromnie	Średnio	Dobrze / bardzo dobrze	łącznie
Kilka razy w tygodniu	0,0		4,6	4,5	3,1
Kilka razy w miesiącu		7,1	9,3	33,3	11,9
Kilka razy w roku	16,7	26,2	28,3	33,3	28,0
Raz w roku lub rzadziej	11,1	11,1	14,8	1,5	11,6
Nigdy	72,2	54,8	41,8	27,3	44,5
Trudno powiedzieć		0,8	1,3		0,9
	100,0	100,0	100,0	100,0	100,0

Na podstawie bardziej zaawansowanych analiz można wyróżnić trzy mniej więcej równoliczne grupy respondentów:

- grupa I: bierni i wycofani społecznie – to osoby, które generalnie rzadko uczestniczą w jakichkolwiek aktywnościach poza oglądaniem telewizji.

- grupa II: aktywni, rzutcy i na czasie: to osoby, które z każdej niemal formy aktywności korzystają częściej niż inni. W szczególności, częściej oddają się hobby, częściej korzystają z komputera, są bardziej skomunikowani (piszą listy, rozmawiają przez telefon), aktywni uczestnicy wydarzeń, podróżnicy. Częściej angażują się w wolontariat.
- grupa III: ma charakter pośredni. Od grupy I pozytywnie różni się tylko pod względem częstotliwości spotkań towarzyskich (bezpośrednich).

Przynależność do tych grup determinowana jest przede wszystkim przez wiek (młodszy są aktywniejsi), a w dalszej kolejności przez wykształcenie (im niższe, tym większe prawdopodobieństwo bierności).

Ważne z punktu widzenia polityki senioralnej Gdyni wydają się odpowiedzi respondentów na pytanie dotyczące tego, czy zdarza im się nudzić. Generalnie 2/3 gdyńskich seniorów twierdzi, że nigdy się nie nudzi, a często nudzi się mniej niż jeden na dziesięciu.

Po bliższym przyjrzeniu się widać wyraźnie, że zdecydowanie częściej zdarza się nudzić mężczyznom niż kobietom. Jest to szczególnie silny związek. Co drugi gdyński senior przyznaje się, że zdarza mu się to przynajmniej czasem, podczas gdy podobne deklaracje składa jedynie 25% senierek.

Silny związek istnieje pomiędzy odczuwaną nudą a wykształceniem respondentów, wiekiem, zamożnością i co dość oczywiste – aktywnością zawodową.

Wśród osób z wykształceniem podstawowym nuda bywa problemem w prawie 60% przypadków, a wśród tych z wykształceniem zawodowym w ponad połowie. Z kolei aż 86% osób z wykształceniem wyższym w twierdzi, że nie nudzi się nigdy. Zasadniczo zamożni i bardzo zamożni gdyńscy seniorzy deklarują, że nigdy się nie nudzą lub nudzą się rzadko. Wśród najbiedniejszych podobne deklaracje składa zaledwie 1/3 badanych, a wśród osób żyjących „skromnie” nuda bywa problemem 40% osób. Jeśli chodzi o zróżnicowanie pod względem wieku, to 75% najmłodszych respondentów twierdzi, że nigdy się nie nudzi, a wśród najstarszych takich deklaracji jest już zdecydowanie mniej - tylko nieco ponad połowa.

Co ciekawe, związek udzielanych odpowiedzi ze stopniem niepełnosprawnością jest zdecydowanie niewielki.

4. Postrzeganie najbliższej okolicy (dzielnicy)

4.1. Urządzenie przestrzeni w najbliższej okolicy

Poszczególne części Gdyni znacząco różnią się od siebie, tak w kategoriach ich charakterystyki przestrzennej, jak i pod względem społecznym. Niektóre z tych różnicowań opisaliśmy powyżej. Jak przekładają się one na poglądy seniorów dotyczące ich miejsca zamieszkania?

W badaniu spytaliśmy respondentów, jak oceniają elementy w urządzeniu przestrzeni w okolicy swojego miejsca zamieszkania. W poniższej tabeli umieszczono rezultaty – porządkując je w wierszach od elementów najlepiej ocenianych do ocenianych najgorzej.

Podstawowe spostrzeżenia są takie, że seniorzy gdyńscy najlepiej oceniają sposób organizacji transportu miejskiego (to chyba znajduje potwierdzenie w ocenach, jakie Gdynia zbiera w tej sprawie w porównaniu z innymi miastami w Polsce). Wysoko oceniana jest też jakość oświetlenia ulic. Stosunkowo nieźle oceniany jest, powiązany z systemem transportu, sposób urządzenia przystanków (ich stan i wyposażenie).

Kolejną kategorią, w której ilość ocen pozytywnych znacznie przewyższa liczbę ocen negatywnych jest ważna (szczególnie dla seniorów) kwestia lokalizacji ośrodków zdrowia.

Kwestia dostępności terenów rekreacyjnych nie jest już oceniana tak jednoznacznie pozytywnie. Prawie 30% seniorów nie jest z nich zadowolona. Wyraźnie też pojawiają się różnice terytorialne (siłą rzeczy bowiem kwestia ta niejako z zasady jest mniej wystandaryzowana niż np. ogólnomiejski transport publiczny). W Śródmieściu (i jego sąsiedztwie) około 12% respondentów jest niezadowolonych z dostępności takich terenów, podczas gdy w okręgu złożonym z Wielkiego Kacku, Małego Kacku, Dąbrowy i Karwin odsetek ten sięga aż 40%.

Listę kwestii, w których liczba negatywnych ocen przewyższa liczbę ocen pozytywnych otwiera niedostateczna liczba publicznych koszy na śmieci. 42% seniorów nie jest zadowolona z aktualnego stanu rzeczy. Jeszcze gorzej oceniana jest liczba dostępnych ławek przy ulicach i placach. Źle ocenia ten aspekt prawie 60% seniorów (w okręgu złożonym z Leszczynek, Grabówka, Witomina Radiostacji i Leśniczówka, Chwarzna - Wiczlina oraz Działek Leśnych negatywną opinię ma nieomal 70% seniorów).

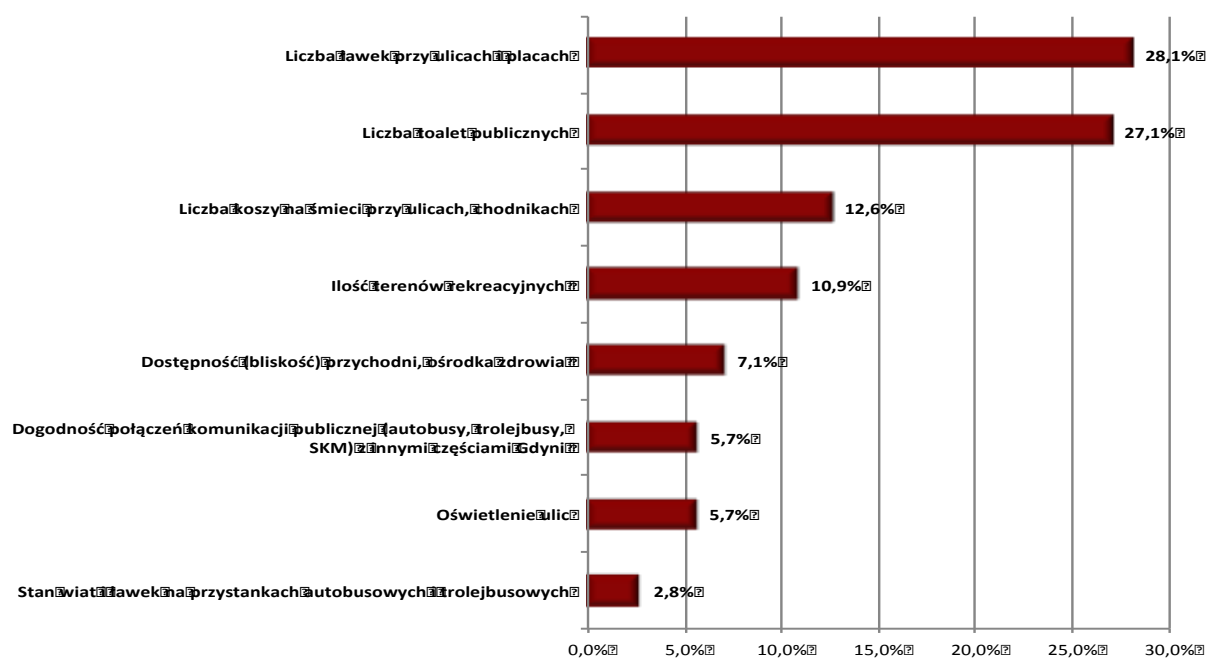
Najgorzej oceniana kwestia związana z urządzeniem przestrzeni publicznej to dostępność publicznych toalet. W całej populacji objętej badaniem nie znalazł się dosłownie nikt, kto oceniałby zdecydowanie dobrze ten aspekt. Umiarkowanie zadowolonych jest ledwie 3% seniorów, zaś niezadowolonych prawie 75% (przy zdecydowanie niezadowolonych ponad 62%). Istotne są też, jak można się domyślać, różnice terytorialne. Dość oczywiste jest to, że akurat w tej sprawie nikt nie będzie podróżował do innej dzielnicy. Sądząc z wyników badania wyjątkowo źle wygląda sytuacja okręgu, na który składają się dzielnice Wielki Kack, Mały Kack, Dąbrowa i Karwiny.

Ryc. 33. Ocena elementów urządzenia przestrzeni w podziale na dzielnice

Proszę powiedzieć, czy jest Pan/i zadowolony/a czy niezadowolony/a z tych spraw w Pana/i dzielnicy?		TOTAL	Śródmieście, Kamienna Góra, Wzgórze Świętego Maksymiliana, Redłowo, Orłowo	Cisowa, Pustki Cisowskie- Demptowo, Chylonia	Babie Doly, Oksywie, Obłuże, Pogórze	Wielki Kack, Mały Kack, Karwiny, Dąbrowa	Leszczynki, Grabówek, Działki Leśne, Witomino Radiostacja, Witomino Leśniczówka, Chwarzno-Wiczlino
Dogodność połączeń komunikacji publicznej (autobusy, trolejbusy, SKM) z innymi częściami Gdyni	Zdecydowanie zadowolony	56,2	53,3	68,8	33,0	58,3	64,4
	Raczej zadowolony	27,3	30,4	16,5	44,3	35,0	16,3
	Ani zadowolony, ani niezadowolony	4,9	0,0	6,8	8,0	3,3	5,8
	Raczej niezadowolony	6,0	6,5	6,8	4,5	1,7	8,7
	Zdecydowanie niezadowolony	2,9	3,3	0,0	6,8	0,0	3,8
	Trudno powiedzieć	2,7	6,5	1,0	3,4	1,7	1,0
Oświetlenie ulic	Zdecydowanie zadowolony	49,7	62,0	48,1	63,3	35,0	37,1
	Raczej zadowolony	33,0	29,3	36,5	21,1	33,3	42,9
	Ani zadowolony, ani niezadowolony	5,3	2,2	4,8	11,1	10,0	1,0
	Raczej niezadowolony	5,5	4,3	7,7	3,3	6,7	5,7
	Zdecydowanie niezadowolony	5,3	2,2	1,9	1,1	10,0	12,4
	Trudno powiedzieć	1,1	0,0	1,0		5,0	1,0
Stan wiat i ławek na przystankach autobusowych i trolejbusowych	Zdecydowanie zadowolony	37,3	28,6	40,4	43,2	24,1	43,7
	Raczej zadowolony	40,2	50,5	39,4	30,7	63,0	28,2
	Ani zadowolony, ani niezadowolony	9,1	5,5	11,5	12,5	7,4	7,8
	Raczej niezadowolony	6,1	11,0	3,8	3,4	1,9	8,7
	Zdecydowanie niezadowolony	3,0	1,1	3,8		0,0	7,8
	Trudno powiedzieć	4,3	3,3	1,0	10,2	3,7	3,9
Dostępność (bliskość) przychodni, ośrodka zdrowia	Zdecydowanie zadowolony	41,7	35,5	48,6	42,7	33,3	43,8
	Raczej zadowolony	31,8	45,2	24,8	25,8	53,7	21,0
	Ani zadowolony, ani niezadowolony	7,6	3,2	1,9	12,4	5,6	14,3
	Raczej niezadowolony	6,5	6,5	5,7	5,6	7,4	7,6
	Zdecydowanie niezadowolony	7,0	5,4	5,7	10,1		10,5
	Trudno powiedzieć	5,4	4,3	13,3	3,4		2,9
Ilość terenów rekreacyjnych	Zdecydowanie zadowolony	22,2	23,7	20,0	15,7	16,4	31,7
	Raczej zadowolony	28,0	43,0	32,4	24,7	12,7	21,2
	Ani zadowolony, ani niezadowolony	14,8	15,1	19,0	14,6	21,8	6,7
	Raczej niezadowolony	11,0	8,6	12,4	12,4	9,1	11,5
	Zdecydowanie niezadowolony	17,5	3,2	13,3	25,8	30,9	20,2
	Trudno powiedzieć	6,5	6,5	2,9	6,7	9,1	8,7
Liczba koszy na śmieci przy ulicach, chodnikach	Zdecydowanie zadowolony	15,7	9,9	13,3	23,9	16,1	16,0
	Raczej zadowolony	26,1	35,2	35,2	17,0	16,1	22,6
	Ani zadowolony, ani niezadowolony	7,5	12,1	8,6	4,5	6,5	5,7
	Raczej niezadowolony	18,8	8,8	25,7	20,5	14,5	21,7
	Zdecydowanie niezadowolony	23,5	23,1	11,4	23,9	33,9	29,2
	Trudno powiedzieć	8,4	11,0	5,7	10,2	12,9	4,7
Liczba ławek przy ulicach i placach	Zdecydowanie zadowolony	10,8	11,1	4,8	23,9	8,9	6,6
	Raczej zadowolony	16,0	31,1	21,0	8,0	8,9	8,5
	Ani zadowolony, ani niezadowolony	8,8	10,0	10,5	5,7	8,9	8,5
	Raczej niezadowolony	20,7	15,6	24,8	25,0	17,9	18,9
	Zdecydowanie niezadowolony	38,4	28,9	34,3	30,7	50,0	50,9
	Trudno powiedzieć	5,4	3,3	4,8	6,8	5,4	6,6
Liczba toalet publicznych	Zdecydowanie zadowolony	0,0		0,0			0,0
	Raczej zadowolony	3,2	12,1	2,9			0,0
	Ani zadowolony, ani niezadowolony	10,6	3,3	14,4	12,5	1,8	16,2
	Raczej niezadowolony	11,7	24,2	16,3	4,5	0,0	8,6
	Zdecydowanie niezadowolony	62,5	37,4	51,0	77,3	87,3	70,5
	Trudno powiedzieć	12,0	23,1	15,4	5,7	10,9	4,8

Kolejne pytanie dotyczyło tego, czym samorząd powinien zająć się w pierwszej kolejności. Wziąwszy pod uwagę dane opisane wyżej nie jest wielkim zaskoczeniem to, że w pierwszej kolejności wymieniane są kwestia ławek i toalet w mieście. Łącznie takie oczekiwanie wyraża około 60% seniorów.

Ryc. 34. Priorytety dla samorządu



Pytanie: Którą ze spraw trzeba zająć się w pierwszej kolejności? Dane w procentach.

Poglądy na ten temat wyraźnie różnią się w zależności od miejsca zamieszkania respondentów. Brak miejsc do siedzenia doskwierał przede wszystkim mieszkańcom Leszczynek, Grabówka, Działek Leśnych, Witomina i Chwarzna – Wiczlina (3 okręg, blisko 40% wskazujących tą kwestię jako pilną) oraz Cisowej, Pustek Cisowskich, Chyloni (31%), znacznie rzadziej – seniorom zamieszkującym centrum miasta i tereny położone bezpośrednio nad morzem. Ci z kolei znacznie częściej za pilną uznawali kwestię braku odpowiedniej liczby toalet.

4.2. Postrzeganie swojej dzielnicy na tle pozostałych

Deklaracje dotyczące zadowolenia z kwestii wybranych przez badaczy niekoniecznie muszą dotyczyć kwestii najistotniejszych dla samych badanych (czy np. z faktu, że mieszkańcy Chyloni nie narzekają na brak koszy na śmieci można jednoznacznie wnosić, że kosze nie są tam potrzebne?). Dlatego niezależnie od omówionych wyżej pytań uczestnikom badania zadano również swobodne (nieoparte o zamkniętą kafeterię odpowiedzi) pytania o sprawy, które cenią w swojej okolicy oraz o takie, których „zazdrozczą innym”.

Na pochwalenie się tymi pierwszymi zdecydowało się $\frac{3}{4}$ respondentów, na wskazanie drugich – co trzeci.

Ryc. 35. W mojej dzielnicy cenię sobie...



Najbardziej docenianym z punktu widzenia seniorów elementem ich okolicy jest spokój i cisza, wymienione jako wartość przez blisko 30% ankietowanych. Ważna okazała się także bliskość przyrody i terenów zielonych, na którą zwrócił uwagę co 5 respondent oraz bliskość sklepów (co 10 osoba) lub dobra lokalizacja i komunikacja (15%). Przedmiotem zazdrości była najczęściej infrastruktura drogowa i komunikacyjna (wymieniona spontanicznie przez 10% seniorów), bliskość obiektów sportowych i rekreacyjnych (8%) oraz miejsca spotkań.

Oczywiście, także tutaj punkt widzenia silnie zależał od miejsca zamieszkania badanych. Mieszkańcy północno-zachodniej części miasta (Babie Doły, Oksywie, Obłuże, Pogórze) oraz dzielnic położonych poniżej centrum (Leszczyńki, Grabówek, Działki Leśne, Witomino, Chwarzno, a także Wielki i Mały Kack) zdecydowanie częściej niż inni mogli się pochwalić spokojem i ciszą, za to wyraźnie częściej zazdrościli innym dróg, komunikacji infrastruktury sportowej i miejsc spotkań.

Z kolei seniorzy z Cisowej, Pustek Cisowskich-Demptowa i Chyloni częściej niż inni wyrażali zadowolenie z bliskości centrum oraz dostępu do komunikacji, bliskości sklepów i targowisk. Częściej też deklarowali ogólne zadowolenie z miejsca zamieszkania, niezwiązane z żadną jego cechą (patriotyzm lokalny?). Mieszkańcy Śródmieścia i okolic częściej niż inni wyrażali zadowolenie z dostępności usług (20% w porównaniu do 5% na poziomie całej Gdyni) a także z bliskości morza (11% do 3% w całej populacji). Wyraźnie rzadziej zdecydowali się także na wymienienie jakichkolwiek cech, których mogliby zazdrościć mieszkańcom innych dzielnic.

Warto zwrócić uwagę, że poglądy dotyczące pozytywnych cech okolicy były zdecydowanie bardziej spójne niż te dotyczące cech stanowiących przedmiot zazdrości.

Ryc. 36. Innym dzielnicom zazdrozczę...



4.3. Wykorzystywanie przestrzeni przez gdyńskich seniorów

Deklaracje dotyczące zadowolenia seniorów z otaczającej ich przestrzeni to na pewno istotny sygnał dla władz miasta.

Jednak równie ciekawy jest z tego punktu widzenia sposób, w jaki przestrzeń ta jest wykorzystywana – a także okoliczności, w których nie jest wykorzystywana. Dążąc do uchwycenia prawidłowości w tym zakresie, uczestników badania pytano o to, jak często wychodzą z domu, jak często zdarza im się nudzić, a także o to, które miejsca w ich okolicy wskazałyby jako dobre do spędzania wolnego czasu, których zaś należy unikać. Ta ostatnia kwestia została szczegółowo przeanalizowana w osobnym roboczym opracowaniu przez naszych partnerów z Gdyni, nie będzie więc tutaj głębiej omawiana.

Wypowiedzi respondentów badania nie pozostawiają wątpliwości, że walory Gdyni nie są w równym stopniu dostępne dla wszystkich jej mieszkańców.

Seniorzy z centrum oraz Kamiennej Góry, Orłowa i okolic, choć rzadziej „zazdroszczą” innym ich dzielnic, a także (jak zobaczymy niżej) częściej są w stanie wskazać atrakcyjne miejsca w swojej okolicy, rzadziej też decydują się na opuszczanie swoich mieszkań – codziennie robi to tylko 2/3 z nich (w porównaniu do ok. 80% na poziomie całej populacji). Do pewnego stopnia jest to zapewne pochodna demograficznej charakterystyki tych okolic, przeciętnie „starszych” niż pozostałe części miasta (to właśnie wiek i powiązane z nim problemy z poruszaniem się w największym stopniu wpływają na częstotliwość wychodzenia z domu).

Z kolei mieszkańcy Chyloni, Pustek i okolic, mimo iż nie mają problemu ze wskazaniem miejsc, w których spędzają wolny czas, nie wydają się być z nich szczególnie zadowoleni – w porównaniu do ogółu Gdynian powyżej 55 roku życia, wyjątkowo często narzekają na nudę (przynajmniej czasami doskwierała ona blisko połowie z nich) (por. mapy niżej).

Co do miejsc szczególnie atrakcyjnych², wyniki panelu przynoszą przynajmniej trzy interesujące spostrzeżenia.

Po pierwsze, mamy do czynienia z wyraźną koncentracją przestrzenną wskazań na takie miejsca, przy czym ich dystrybucja w poszczególnych dzielnicach jest zdecydowanie nierówna.

Po drugie, choć uczestnicy badania byli pytani o miejsce w ich okolicy, wielu z nich wskazywało raczej na miejsca odległe i dość podobne jeśli chodzi o typ przestrzeni. Stąd wniosek, że są całe części Gdyni, w których starsi ludzie nie mają co ze sobą zrobić. Dość powiedzieć, że wśród mieszkańców Babich Dołów, Oksywia, Obłuża i okolic (północna część Gdyni, przy morzu) aż ¾ nie było w stanie wskazać żadnych lokalizacji które uznałyby za dobre do spędzenia wolnego czasu. Tylko nieco lepiej radzili sobie z tym seniorzy z Leszczynek, Grabówka, Działek Leśnych, Witomina i okolic. Zarówno ścisłe centrum miasta, jak i jego północna i środkowa część to przestrzenie dla seniorów niezachęcające – można powiedzieć, że jest to przestrzeń „wyłączona” z aktywności seniorów, uczęszczana przez nich tylko wtedy, kiedy jest to potrzebne.

² Omówione tu analizy bazują na otwartych wypowiedziach respondentów, które zostały odpowiednio zakodowane i zwizualizowane na mapie. Wśród wszystkich wypowiedzi na ten temat, 122 miały charakter ogólny (np. „działka”). Pozostałe (ponad 220 wskazań) zostały zgeokodowane i zwizualizowane na mapach w postaci tzw. „map temperatury”, które wskazują na różnice w gęstości lokalizacji lub wartości na określonym obszarze. W przypadku części wypowiedzi, geolokalizacja ma charakter przybliżony i odnosi się do informacji o miejscu zamieszkania danego respondenta (np. jeśli ktoś mówił o „pobliskim lesie”, na mapie zaznaczano najbliższy las w pobliżu miejsca zamieszkania tej osoby). Wskazania pokazane na mapie zostały przeważnie tak, aby odzwierciedlały preferencje różnych grup respondentów (ze względu na wiek, płeć, niepełnosprawność i zamieszkanie w poszczególnych częściach miasta) proporcjonalnie do ich udziału w populacji.

Wśród punktów cieszących się największą popularnością jako cel spotkań i relaksu można wymienić przede wszystkim rejon poniżej ścisłego centrum – teren Bulwaru Nadmorskiego, polanki Redłowskiej, Orłowa, a także siedziby pobliskich instytucji oferujących usługi dla osób starszych (obiekty sportowe w szkołach, kluby seniora, obiekty kulturalne). W rejonie Chyloni, Cisowej i Pustek najważniejszym dla seniorów miejscem spotkań jest przede wszystkim teren parku kilońskiego oraz lasy porastające południowy skraj tej części miasta. W Witominie jedynym często wskazywanym miejscem tego rodzaju była okolica skweru ks. Mowińskiego – sam skwer, pobliskie lasy oraz obiekty w nieodległym zespole szkół nr 7. W rejonie Małego i Wielkiego Kacku wyróżniają się tylko „Źródło Marii”, skwer ks. P. Mazurka oraz klub seniora na ul. Korzennej.

Trzeci istotny wniosek dotyczy prawidłowości związanych z charakterem lokalizacji wskazywanych jako potencjalne miejsca spędzania czasu. W całej populacji gdyńskich seniorów były to przede wszystkim lokalizacje, które można ująć we wspólnej kategorii „przestrzeni publicznej” (skwery, place, parki, bulwary, ulice – wskazywała je połowa badanych), a także te, które zapewniają kontakt z przyrodą (lasy, morze, plaża – wskazywane przez blisko połowę ankietowanych). Mniej popularne były lokalizacje związane z aktywnością społeczną badanych, takie jak kluby seniora, CAS, rozmaite organizacje czy np. szkoły, w których organizowane są różne spotkania czy wydarzenia (wskazywane przez co piątego seniora). Rzadko wskazywano na obiekty sportowe i rehabilitacyjne (np. basen, gimnastyka), kulturalne (biblioteki, kino) czy religijne i miejsca pamięci (kościół, cmentarz).

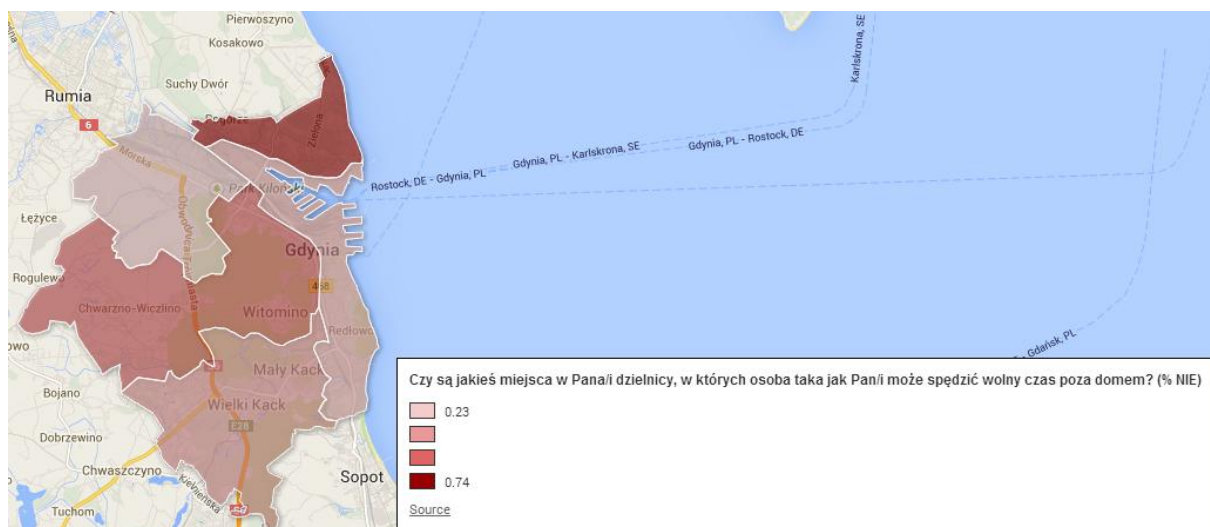
Dają się także zauważyć istotne różnice w tym względzie pomiędzy poszczególnymi częściami miasta. W pierwszym okręgu (Babie Doły, Oksywie, Obłuże, Pogórze) miejscem spędzania czasu jest (z braku alternatyw) przede wszystkim przestrzeń publiczna, ale stosunkowo często także działki czy własne podwórko (wykorzystywana do spędzania czasu przez blisko 30% respondentów wskazujących jakiegokolwiek takie miejsca relaksu w tej części miasta). W Cisowej, Chyloni oraz na obszarze Śródmieścia, wśród seniorów, którzy wskazali jakiegokolwiek miejsca do spędzania czasu, 3 na 4 wskazywało obiekty przestrzeni publicznej (parki, skwery, bulwar). Z kolei w Leszczynkach, Grabówku, Działkach Leśnych, Witominie, Chwarznie, a także (w nieco mniejszym stopniu) w Wielkim i Małym Kacku zdecydowanie najczęściej czas spędza się w otoczeniu przyrody (w lesie lub nad rzeką). Stosunkowo często wskazuje się także na rozmaite organizacje senioralne lub miejsca, gdzie mają miejsce interesujące dla seniorów wydarzenia.

Ryc. 37. Miejsca spędzania wolnego czasu poza domem



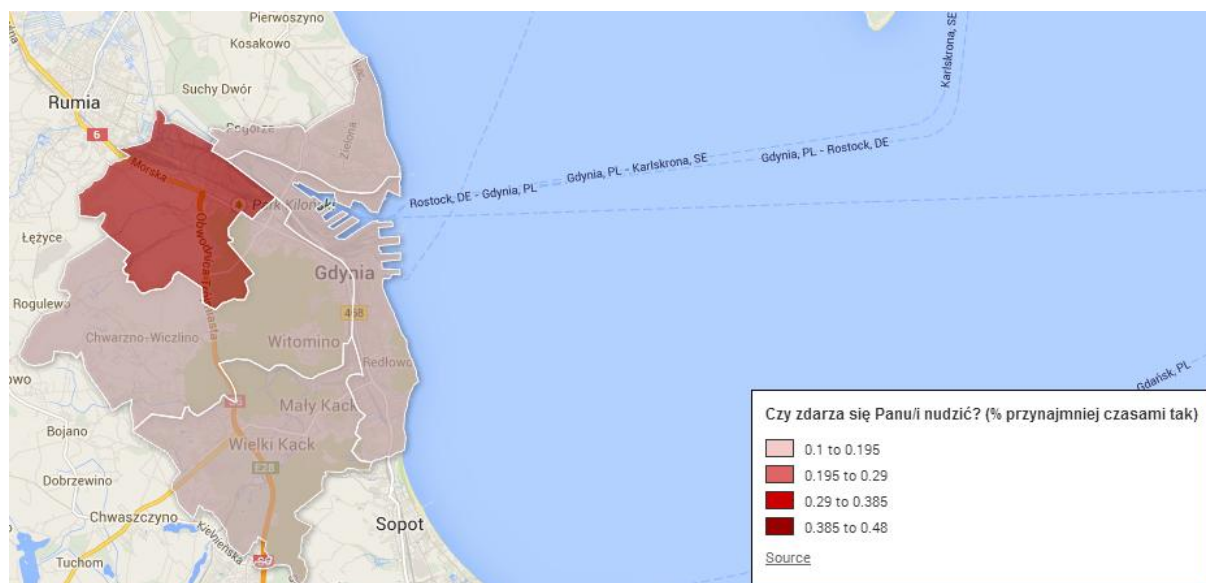
Pytanie: Czy są jakieś miejsca w Pana/i dzielnicy, w których osoba taka jak Pan/i może spędzić wolny czas poza domem? Mapa gęstości wskazań.

Ryc. 38. Brak miejsc do spędzania wolnego czasu poza domem



Pytanie: Czy są jakieś miejsca w Pana/i dzielnicy, w których osoba taka jak Pan/i może spędzić wolny czas poza domem? Procent odpowiedzi „NIE”.

Ryc. 39. Nuda



Pytanie: Czy zdarza się Panu nudzić? Procent odpowiedzi „przynajmniej czasami”.

miejsc do odpoczynku)					
Tańsze bilety dla seniorów na wydarzenia kulturalne/sportowe	13,2	4,8	10,5	17,0	54,5
Częstsze patrole straży miejskiej, policji na ulicach	7,0	2,0	18,0	22,0	51,1
Gęstsze rozmieszczenie dostępnych publicznie toalet	18,8	6,5	13,1	14,1	47,5
Specjalny system transportu dla osób niepełnosprawnych ("od drzwi do drzwi")	18,6	8,3	13,5	16,7	43,0
System zniżek w kawiarniach dla osób starszych	26,5	5,4	20,1	13,8	34,2
Rozszerzenie oferty spędzania wolnego czasu proponowanej przez Centrum Aktywności Seniora	31,9	7,2	17,3	13,6	30,1

Dane w procentach.

Zapytaliśmy też, które z rozwiązań powinno być wdrożone w pierwszej kolejności w Gdyni. Wyraźnie najczęstsze wskazanie to system (guzik życia). Na drugim miejscu respondenci wskazali usuwanie barier architektonicznych.

Zdecydowanie najrzadziej wskazywane są kwestie takiej jak rozszerzenie oferty CAS, specjalny system transportu i system zniżek w kawiarniach dedykowany seniorom.

Przeprowadzona przez nas analiza klastrowa pozwoliła na wyodrębnienie trzech grup: największą (43%) tworzą Ci, którzy generalnie wszystkie te pomysły uznawali za bardzo ważne. Drugą – najmniej liczną (24%) ci, którzy z reguły uznają je za nieważne – to kategoria, do której nasze propozycje zmian „nie przemawiały”. Trzecia ma charakter pośredni.

Respondenci którzy uznawali, że te propozycje są ważne to (wg siły zależności) osoby lepiej wykształcone, cierpiące na dysfunkcje (im bardziej, tym częstsze wskazania na każdy element jako na bardzo ważny) oraz starsze.

Ryc. 42. Co wdrożyć w pierwszej kolejności

System który pozwala poprzez naciśnięcie jednego guzika wezwać pomoc w przypadku sytuacji zagrożenia życia	25,9
Usuwanie barier architektonicznych utrudniających poruszanie (wysokie progi, nierówne chodniki, brak poręczy, brak ramp, śliskie powierzchnie, brak miejsc do odpoczynku)	21,3
Częstsze patrole straży miejskiej, policji na ulicach	18,6
Tańsze bilety dla seniorów na wydarzenia kulturalne/sportowe	14,3
Gęstsze rozmieszczenie dostępnych publicznie toalet	9,4
Rozszerzenie oferty spędzania wolnego czasu proponowanej przez Centrum Aktywności Seniora	4,4
Specjalny system transportu dla osób niepełnosprawnych ("od drzwi do drzwi")	3,0
System zniżek w kawiarniach dla osób starszych	2,2

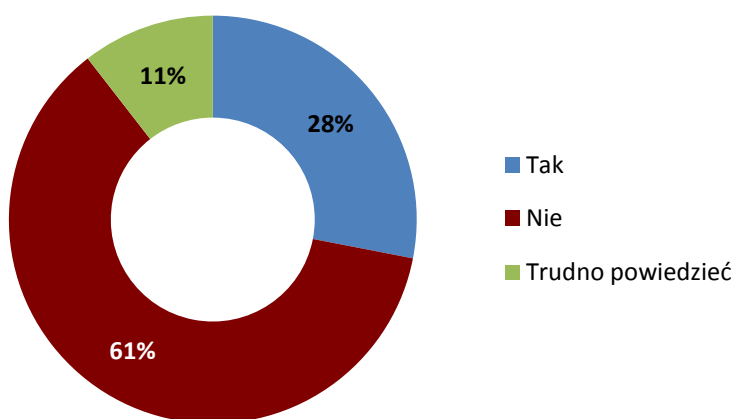
Dane w procentach.

5.1. Źródła informacji o tym, co dzieje się w Gdyni

Jak się okazuje szczególnie istotnym dla starszych mieszkańców Gdyni medium jest czasopismo Ratusz. Zostało ono wymienione nieomal 200 razy (43% respondentów). Co ważne, w czasie rozmów ankietarzy nie posługiwali się żadną kafeterią (listą możliwych odpowiedzi), a respondenci samodzielnie wymieniali źródła informacji na temat tego, co się dzieje w Gdyni. Tym bardziej więc wynik ten należy uznać za imponujący – wyraźnie wydawane przez Urząd Miasta czasopismo jest nośnikiem informacji najbardziej rozpoznawalnym i najważniejszym dla starszych mieszkańców. Ogólnie telewizja wskazana została przez 30% respondentów, Internet pojawia się jedynie w 10% przypadków. Panorama Gdańska wymieniana jest przez 7% respondentów.

Pytaliśmy też czy respondenci słyszeli w ciągu ostatnich 12 miesięcy o jakichś działaniach Urzędu Miasta na rzecz seniorów. Twierdząco na to pytanie odpowiedziało 28% respondentów. Ponad 61% odpowiada negatywnie, a około 10% ma kłopot z odpowiedzią na to pytanie.

Ryc. 43. Znajomość konkretnych działań miasta na rzecz osób starszych



Pytanie: Czy słyszał Pan/i o jakichś konkretnych działaniach miasta Gdynia na rzecz osób starszych w ciągu ostatnich 12 miesięcy?

Na pytanie o to, jakie konkretnie działania respondenci mogą przywołać odpowiedziało tylko 20% respondentów. Częstość słów jakie zostały użyte w odpowiedzi na to pytanie przedstawia rycina 38.

Ryc. 44. Działania Miasta na rzecz osób starszych



Odrębnie zapytaliśmy o konkretne działania wspierane przez UM Gdyni. Okazuje się, że choć wiele z nich istotnie jest rozpoznawalnych przez respondentów, częstość korzystania z nich jest w większości ograniczona (czy wręcz śladowa). W niewielkiej grupie osób, które z nich korzystały zdecydowanie przeważają oceny pozytywne.

Ryc. 45. Rozpoznawalność i ocena aktywności organizowanych przez Urząd Miasta

Rodzaj aktywności organizowanej przez UM Gdynia	% respondentów którzy słyszeli o tych działaniach	% korzystali z nich w ciągu ostatnich 6 miesięcy	%	Ocena wśród tych którzy z nich korzystali	%
Zajęcia w Centrum Aktywności Seniora (np. komputerowe, językowe, teatralne, hobbistyczne)	51%	Tak regularnie	4,8	zdecydowanie zadowolony/a	64,7
		Tak rzadko	2,5	raczej zadowolony/a	25,2
		Nie	91,3	ani zadowolony/a ani niezadowolony/a	0,9
				raczej niezadowolony	9,2
				zdecydowanie niezadowolony	0,0
Gdyński Uniwersytet Trzeciego Wieku	64%	Tak regularnie	4,1	zdecydowanie zadowolony/a	69,9
		Tak rzadko	1,3	raczej zadowolony/a	28,8
		Nie	94,1	ani zadowolony/a ani niezadowolony/a	0,0
				raczej niezadowolony	1,3
				zdecydowanie niezadowolony	0,0
Zajęcia rekreacyjno-sportowe finansowane przez Urząd Miasta	32%	Tak regularnie	3,9	zdecydowanie zadowolony/a	75,4
		Tak rzadko	1,8	raczej zadowolony/a	10,1
		Nie	93,7	ani zadowolony/a ani niezadowolony/a	14,5
				raczej niezadowolony	0,0
				zdecydowanie niezadowolony	0,0
Biblioteki publiczne, w tym biblioteki książek mówionych	65%	Tak regularnie	15,5	zdecydowanie zadowolony/a	74,1
		Tak rzadko	9,8	raczej zadowolony/a	20,6
		Nie	74,6	ani zadowolony/a ani niezadowolony/a	1,0
				raczej niezadowolony	2,3
				zdecydowanie niezadowolony	2,0
Szkoły Otwarte	14%	Tak regularnie	1,2	zdecydowanie zadowolony/a	80,0
		Tak rzadko	0,2	raczej zadowolony/a	20,0
		Nie	97,8	ani zadowolony/a ani niezadowolony/a	0,0
				raczej niezadowolony	0,0
				zdecydowanie niezadowolony	0,0
Kluby Seniora	68%	Tak regularnie	6,9	zdecydowanie zadowolony/a	62,9
		Tak rzadko	5,8	raczej zadowolony/a	35,6
		Nie	86,7	ani zadowolony/a ani niezadowolony/a	0,5
				raczej niezadowolony	1,0
				zdecydowanie niezadowolony	0,0
Usługi opiekuńcze świadczone przez Miejski Ośrodek Pomocy Społecznej	62%	Tak regularnie	1,3	zdecydowanie zadowolony/a	38,1
		Tak rzadko	2,6	raczej zadowolony/a	34,4
		Nie	96,0	ani zadowolony/a ani niezadowolony/a	25,8
				raczej niezadowolony	1,7
				zdecydowanie niezadowolony	0,0

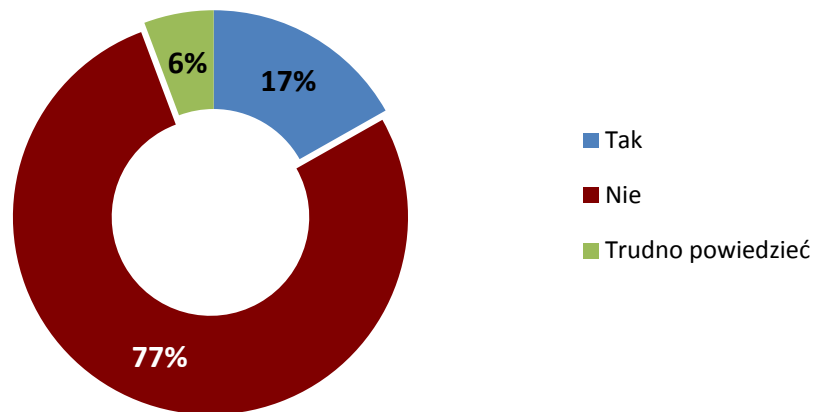
Ogólna uwaga natury metodologicznej dotycząca powyższej tabeli jest taka, że z dużą ostrożnością podchodzić trzeba do ostatniej kolumny danych ze względu na bardzo małe liczebności osób, które zdecydowały się sformułować ocenę na temat jakości poszczególnych rozwiązań. Powód takiego stanu rzeczy jest prosty – liczba osób, które słyszały o danym rozwiązaniu i korzystały z niego jest niewielka.³

³ W przyszłości warto pomyśleć albo o zaniechaniu tego rodzaju pytania (lub jego redukcji), albo innym doborze próby, z której część byłaby dedykowana odbiorcom poszczególnych usług albo wręcz o badaniach dedykowanych po prostu poszczególnym usługom / instytucjom.

5.2. Znajomość organizacji pozarządowych i kontakty z nimi

Oddzielnie zapytaliśmy o rozpoznawalność organizacji pozarządowych działających na rzecz seniorów w Gdyni. Okazuje się, że tylko 17% respondentów seniorów zna organizacje działające na ich rzecz.

Ryc. 46. Znajomość organizacji pozarządowych działających na rzecz osób starszych



Pytanie: Czy zna Pan/i jakieś organizacje pozarządowe działające w Gdyni na rzecz osób starszych?

W badanej populacji 9% miało w ciągu ostatniego roku kontakt z takimi organizacjami. Nie jest to bardzo wiele w szczególności wzięwszy pod uwagę, że część rekrutacji do badania prowadzonych była przez organizacje pozarządowe. Zapytaliśmy też jakie organizacje respondenci potrafili wymienić z nazwy. Graficzna ekspozycja wyników znajduje się poniżej.

Ryc. 47. Znajomość nazw organizacji pozarządowych działających na rzecz seniorów

Nazwa organizacji	% osób które wymieniają daną organizację
SPON	2,9
Polski Związek Niewidomych	2,6
Hospicjum	2,2
Polski Związek Emerytów i Rencistów i Inwalidów	2,0
Caritas	1,3
Klub Seniora	1,1
Effetha	1,1
Fundacja Słoneczna Jesień	1,1
PCK	0,9
Amazonki	0,7
Polskie Towarzystwo Stwardnienia Rozsianego	0,4

6. Najważniejsze wnioski i wstępne rekomendacje

Wśród licznych wniosków wynikających w przeprowadzonego badania, szczególną uwagę warto zwrócić na te wymienione poniżej kwestie. W niektórych przypadkach pokusiliśmy się o wskazanie wstępnych rekomendacji, ale zdajemy sobie sprawę, że głównie może i powinien to zrobić gdyński samorząd wspólnie z instytucjami, które działają z i na rzecz gdyńskich seniorów.

1. **Połowa seniorów mieszka w Gdyni ponad 50 lat** – związani z miastem, wieloletni (żeby nie powiedzieć „starzy”) mieszkańcy – nośnicy historii miasta, zasób który warto docenić i wykorzystać.
2. Widoczna jest **niska aktywność zawodowa**, nawet w grupie, która jeszcze nie jest w wieku emerytalnym (w grupie 55-65 pracuje tylko 1/3). Właściwie **nie występują formy pośrednie uczestnictwa w rynku pracy (tzn. albo ktoś pracuje albo zupełnie nie, bardzo rzadko pojawia się praca dorywcza)**. Tak gwałtowna dezaktywacja zawodowa rzutuje na wiele elementów społecznych i ekonomicznych.

Wstępne rekomendacje

Warto zastanowić się na eksperymentowaniu w tej dziedzinie. Być może jakimś rozwiązaniem mogłyby być różne formy wolontariatu, które na razie nie są szczególnie popularne wśród gdyńskich seniorów. Być może warto pomyśleć o jakiś spółdzielczych formułach (np. w dziedzinie opieki nad osobami najstarszymi i najbardziej potrzebującymi pomocy).

3. Istnieje problemem **kumulacji problemów zdrowotnych w dość wąskiej, mało widocznej grupie seniorów**. Co więcej, kumulacji tej towarzyszy bardzo trudna sytuacja materialna (nie wiadomo czy wynikająca z ich sytuacji zdrowotnej czy też przyczyniająca się do niej). Tej grupie należy się szczególna uwaga i dedykowane jej działania.
4. **Stosunkowo wielu seniorów nie korzysta ze wsparcia innych** – można to interpretować jako samodzielność lub jako problem – wydaje się, że zwłaszcza w najstarszej grupie bliższa prawdy będzie ta druga interpretacja.

Wstępne rekomendacje

Jest to ważne wyzwanie dla samorządu, zwłaszcza jeśli opieka nad tego rodzaju osobami jest możliwa do realizacji niejako w otoczeniu klasycznych usług zdrowotnych (za które nie odpowiada UM) tj. poprzez wsparcie w środowisku, opiekę, aktywność społeczną. Te rozwiązania są wyjątkowo ważne w przypadku osób z chorobami chronicznymi.

Szczególną uwagę trzeba zwrócić na osoby wymagające takiego wsparcia będące w gorszej sytuacji materialnej i o niższym wykształceniu, gdyż to one nie mają na ogół dostatecznego kapitału finansowego i społecznego do samodzielnych starań w tym zakresie. Wokół osób samotnych (bez wsparcia rodziny) trzeba niejako „dorobić” społeczne otoczenie.

Być może warto rozważyć jakieś formy kreatywnego przełamywania barier sąsiedzkich i kształtowanie nawyków dbania o siebie w tego rodzaju sieci. Być może warto, żeby Gdynia zainteresowała się pomysłem tzw. bilansu seniora (w którym każdy senior pojawia „na

radarze”, a nie tylko ci, którzy są podopiecznymi pomocy społecznej) albo wypracować własny pomysł na to jak “zgłaszać” osoby, o których wiadomo, że są samotne. Być może to temat na jakąś lokalną kampanię połączoną z wolontariatem.

5. **Wśród osób, z których pomocy korzystają seniorzy** zdecydowanie **najczęściej** pojawiają się **członkowie rodziny**.

Wstępne rekomendacje

Jest to przestrzeń do systemowego „wspierania wspierających”. Warto spróbować docierać do członków rodziny z informacjami / wsparciem / pomysłami.

6. **Największe ograniczenia w życiu codziennym seniora powodują problemy z poruszaniem się**. Nie dziwi zatem, że usuwanie barier architektonicznych utrudniających poruszanie (wysokie progi, nierówne chodniki, brak poręczy, brak ramp, śliskie powierzchnie, brak miejsc do odpoczynku) jest jednym z priorytetów (21% wybrało to działanie jako pierwsze do wdrożenia przez UM).

Wstępne rekomendacje

Poza różnego rodzaju generalnymi ułatwieniami w zakresie organizacji przestrzeni (o czym wspominali sami respondenci) warto rozważyć szczególne zainteresowanie specyficzną grupą seniorów.

Chodzi o osoby ze znacznym stopniem niepełnosprawności, z których aż 10% twierdzi, że nie ma wsparcia ze strony innych osób. Warto bliżej przyjrzeć się potrzebom takich osób (wykonać rodzaj zoomu, badania dedykowanego tej specyficznej grupie). Wydaje się, że w ich przypadku warto pomyśleć szczególnie nie tyle (lub nie wyłącznie) o formach przychodzenia do osób starszych, ale raczej wspólne z nimi wychodzenie.

Do tego, by działało się to regularne, przydatne będą różnego rodzaju preteksty i zachęty. Ciekawą inspiracją może być np. program wheels to meals (rodzaj odwrócenia tradycyjnych usług typu meals on wheels). Jest rodzaj lunch klubu dla osób starszych. Nie dowozi im się jedzenia, ale skłania do tego, żeby jedli razem i wychodzili w tym celu z domu.

Rozwiązanie to nie jest szczególnie odkrywcze, ale może dawać dużo korzyści społecznych. Stanowi jeden z popularnych przykładów dla SROI (www.socialimpactscotland.org.uk/understanding-social-impact/methods-and-tools/sroi/how-to-do-sroi) np. zastosowanie tej metody może ograniczać liczbę hospitalizacji w grupie uczestników. Ponadto sam fakt pojawiania się w jednym miejscu tego typu osób pozwala przy okazji dostarczyć inny typ usług, a nie chodzić z nimi po mieszkaniach.

7. Istnieje **liczna grupa** (ponad 30% !) **osób, które choć posiadają orzeczenie o niepełnosprawności nie uważają się za osoby niepełnosprawne** – kwestia szczelności systemu.
8. **Najczęstszym sposobem spędzania czasu przez seniora jest oglądanie telewizji i słuchanie radia**. Drugie pod względem częstości jest utrzymywanie kontaktów (telefony, spotkania) ze znajomymi spoza rodziny. Niepokoi: **prawie 40% nigdy nie uprawia ćwiczeń fizycznych**, od 40% do 80% nigdy nie uczestniczy w wydarzeniach, które wymagają opuszczenia domu lub kontaktów

z osobami spoza kręgu znajomych. **Szczególnie niepopularne jest nieodpłatne działanie na rzecz innych** (79% nigdy tego nie robi).

Wstępne rekomendacje

Powyższym zagadnieniom dedykowaliśmy dość dużo miejsca w raporcie. Wydaje się, że warto pomyśleć o różnych formach „wyciągania” seniorów z domu i lepszej promocji już istniejącej oferty.

Być może przydatna będzie akwizycji typu „zrób to pierwszy raz”, bo na ogół to pierwsze doświadczenie ma decydujący wpływ na tego rodzaju aktywności. Do rozważenia jest np. zagadnienie bonusów dla „zaczynających”. Może powinna istnieć zasada, że pierwszeństwo w korzystaniu ze szczególnie atrakcyjnych form mają ci, którzy jeszcze nigdy z nich nie korzystali, a może organizatorzy imprez / organizacje powinny być specjalnie premiiowane za zdobycie „nowych” odbiorców.

Szczególnie ważne wydaje się uruchomienie czegoś w rodzaju specjalnych działań na rzecz wolontariatu w tej grupie osób. Gdyńscy seniorzy to gigantyczna „armia” ludzi, którzy mają bardzo dużo kompetencji i sporo czasu. Powinni sami siebie widzieć jako zasób a nie problem. Takich pomysłów jest na świecie, ale też w Polsce dużo.

Ciekawymi inspiracjami przy rozważaniu tego rodzaju działań mogą być np. doświadczenia amerykańskiej Assistance League (www.assistanceleague.org) oraz Senior Corps (więcej informacji: <http://seniorzywakcji.blogspot.com/2013/09/senior-corps-korpus-seniorow-acza-osoby.html>)

Innym rozwiązaniem, podpatrzonym przez nas w Hadze, jest rodzaj centrum sąsiedzkiego, prowadzonego właśnie głównie przez samoorganizującą się społeczność seniorów. Wszyscy pracują tam jako wolontariusze, spędzają tam czas. Do ich zadań należy np. prowadzenie kawiarni, biblioteki, zajęć dla innych seniorów itd. Szczególnie ciekawe było to, że w jednym z pomieszczeń działa punkt przyjmowania zgłoszeń od osób mających kłopoty z poruszaniem się. Dyżury pełnią panowie, też na emeryturze, dysponujący własnymi samochodami, którzy o umówionej godzinie zjawiają się w domu takiej osoby, pomagają jej wyjść z domu, dowożą np. do lekarza, fryzjera czy na zakupy a następnie odwożą z powrotem. Wszystko to dzieje się na zasadzie wolontariatu. Pokrywane przez miasto są jedynie koszty paliwa. Więcej: http://www.welzijnscheveningen.nl/senioren_55, niestety tylko po holendersku)

Być może rozwiązaniem dotyczącym aktywności fizycznej gdyńskich seniorów jest zaproponowanie im też prostszych form niż np. basen. Wiemy, że w Gdyni funkcjonują siłownie na świeżym powietrzu (respondenci zwracali uwagę, że dobrze by było, gdyby podobne rozwiązania pojawiły się też w pozostałych dzielnicach), ale może warto rozważyć także, żeby większy nacisk położyć na aktywność w mniejszym stopniu kojarzącą się z wyczynem sportowym. Może warto próbować (choć pewnie już Gdynia to robi) z nordic walking, bulami, nawet grą w szachy o ile odbywa się na świeżym powietrzu.

Być może ciekawą propozycją dla gdyńskich seniorów byłyby tzw. ogródki miejskie. To są wspólne przedsięwzięcia (i to je odróżnia od znanych w Polsce ogródków działkowych), w których chętne osoby uprawiają rośliny (ozdobne i jadalne). Częściowo chodzi o cele edukacyjne (zaangażowane są w to często szkoły, których uczniowie mają tam lekcje), ale

także ekonomiczne, ekologiczne, zdrowotne, a także społeczne. Być może dla części seniorów to byłaby kolejna okazja do wychodzenia z domu. W internecie znaleźć można wiele przykładów tego działań. Ciekawa jest np. strona www.urbangardensweb.com, zawierająca opisy takich przedsięwzięć i podpowiedzi jak je uruchomić.

Wstępem do tego rodzaju rozwiązań mogą być różnego rodzaju warsztaty związane z tą tematyką. Ciekawą inspiracją może być projekt Niezłe Ziółka zrealizowany w Pęgowie w ramach Programu Seniorzy w Akcji. (więcej: www.seniorzywakcji.pl/?a=389)

Wielu ciekawych inspiracji mogą dostarczyć także opowieści realizatorów tego Programu z ich wizyt studyjnych w Londynie i Berlinie (www.seniorzywakcji.pl/?a=443).

9. Szczególnie **mało aktywna** jest dość wąska grupa gdyńskich seniorów – **mężczyzn, w zaawansowanym wieku i raczej niezamożnych**.
10. **Wiek seniora bardzo mocno wpływa na to, czy korzysta z komputera i Internetu** – w najstarszej grupie nie robi tego niemal 90%, w średniej ponad 70%, w najmłodszej – 30%. Podobnie jest z korzystaniem z oferty kulturalnej.
11. Seniorzy gdyńscy **najlepiej oceniają sposób organizacji transportu miejskiego** (ponad 80% raczej i zdecydowanie zadowolonych). Podobnie wysoko oceniana jest jakości oświetlania ulic. Stosunkowo niezłe oceniany jest też powiązany z systemem transportu sposób urządzenia przystanków (ich stan i wyposażenie).
12. Liczba negatywnych ocen przewyższa liczbę ocen pozytywnych w kwestii publicznych koszy na śmieci (42% seniorów nie jest zadowolona z aktualnego stanu rzeczy). Jeszcze **gorzej oceniana jest liczba dostępnych ławek przy ulicach i placach** (źle ocenia ten aspekt prawie 60% seniorów). **Najgorzej oceniana kwestia związana z urządzeniem przestrzeni publicznej to dostępność publicznych toalet**. W całej populacji objętej badaniem nie znalazł się dosłownie nikt, kto oceniałby to zdecydowanie dobrze.

Wstępne rekomendacje

Oddzielnie i bardzo precyzyjnie (nad mapą) warto zastanowić się na organizacją przestrzeni w poszczególnych częściach Gdyni i spróbować zobaczyć w jakim promieniu znajdują się poszczególne "urządzenia" przestrzeni publicznej (ławki, toalety). Na pewno pomocna w tym może być mapa miejsc wykonana przy okazji tego badania a uzupełniona przez pracowników UM.

13. Wydawane przez Urząd Miasta czasopismo „Ratusz” **jest nośnikiem informacji najbardziej rozpoznawalnym i najważniejszym dla starszych mieszkańców**.
14. **Wiele działań dla seniorów wspieranych przez UM Gdyni (UTW, biblioteki, usługi opiekuńcze) jest rozpoznawanych przez respondentów, choć bardzo niewiele osób z nich korzysta**. W niewielkiej grupie osób, które z nich korzystały zdecydowanie przeważają oceny pozytywne.

Wstępne rekomendacje

Wydaje się, że wyzwaniem nie jest obecnie samo dotarcie z informacją o fakcie istnienia instytucji i działań kierowanych do gdyńskich seniorów (bo to w dużej mierze zostało już zrobione), ale raczej przekonanie, że to jest oferta kierowana właśnie do każdej z tych osób. Może warto pomyśleć np. o jakiejś akcji wykorzystującej ambasadorów – wolontariuszy związanych z CAS i Klubami Seniora, którzy w sposób aktywny wychodziliby do osób jeszcze nie korzystających z tego rodzaju działań i poprzez własne świadectwo namawiających do tego. Może takie osobiste namawiania na podwórkach, w parkach, w ramach ogłoszeń parafialnych itd. przyniosłyby skutek.

Ciekawe i warto bliżej obserwacji jest to co dzieje się w bibliotekach. Łącznie ma z nimi kontakt ok 25% seniorów a to oznacza że być może tam powinien być „przyczółek” do kontaktu bezpośredniego ze znaczna ich liczbą. Być może tam też mógłby być prowadzone jakieś punkty informacyjno-rekrutacyjne dla przedsięwzięć już realizowanych w Gdyni a także, być może pomysłów podpowiadanych przez nas np. wolontariat albo „ten pierwszy raz”.

Co więcej, być może to właśnie o bibliotekach warto myśleć jako prototypach miejsc wspólnych. Zdajemy sobie sprawę, że na razie dość egzotycznie może brzmieć pomysł urządzania tam lunch klubu, ale może to pomysł jakoś wart rozważenia.

Z pewnością pomocą w myśleniu o większym jeszcze wykorzystaniu potencjału gdyńskich bibliotek dla aktywizacji osób starszych mogą być zasoby zgromadzone w ramach Programu Rozwoju Bibliotek prowadzonego przez Fundację Rozwoju Społeczeństwa Informacyjnego. To znany zapewne także w Gdyni program, ale warto go w tym kontekście przywołać. (Więcej: www.biblioteki.org)

- 15. Tylko 17% seniorów zna organizacje działające na ich rzecz.** W badanej populacji 9% miało w ciągu ostatniego roku kontakt z takimi organizacjami. Nie jest to bardzo wiele w szczególności gdy weźmie się pod uwagę, że część rekrutacji do badania prowadzonych była przez organizacje pozarządowe.

Wstępne rekomendacje

Wydaje się, że warto popracować wspólnie z gdyńskimi organizacjami pozarządowymi nad ich większą rozpoznawalnością, a także nad nowymi formami pracy i angażowania osób starszych. Być może warto się zastanowić nad jakimś dedykowanym warsztatem, który służyłby generowaniu pomysłów na takie działania.

Ostatnio ukazała się publikacja Towarzystwa Inicjatyw Twórczych ę „Pomysły do zrobienia” zbierające doświadczenia związane z budowaniem i wzmacnianiem poprzez działania kulturalne relacji społecznych. Zawiera kilkadziesiąt sprawdzonych scenariuszy działań, które, jak sądzimy, mogą być inspiracją także dla działań gdyńskich organizacji. (Więcej: <http://pomysly.e.org.pl>)

- 16. Miejsca spędzania czasu poza domem przez seniorów to przede wszystkim różne rodzaje przestrzeni publicznej** (skwery, place, parki, bulwary, ulice – wskazywała je połowa badanych), **oraz miejsca kontaktu z przyrodą** (lasy, morze, plaża – wskazywane przez blisko połowę ankietowanych). Mniej popularne są lokalizacje związane z aktywnością społeczną badanych, takie jak kluby seniora, CAS, rozmaite organizacje czy np. szkoły, w których organizowane są

różne spotkania czy wydarzenia (wskazywane przez co piątego seniora). Rzadko wskazywano na obiekty sportowe i rehabilitacyjne (np. basen, gimnastyka), kulturalne (biblioteki, kino) czy religijne i miejsca pamięci (kościół, cmentarz). Warto podkreślić, że miejsca spędzania czasu przez seniorów są skoncentrowane w kilku punktach miasta – **istnieją całe części Gdyni, w których** zgodnie z deklaracjami respondentów **starsi ludzie nie mają co ze sobą zrobić**.

Wstępne rekomendacje

Być może przy planowaniu kolejnych inwestycji warto pomyśleć o rozwiązaniach "gniazdowych" (często stosuje się to podejście przy rozmieszczaniu placów zabaw dla dzieci) i postawić na "skupiska infrastruktury" wykorzystywanej przez osoby starsze. Przy tym wariacie ważne jest przemyślenie komunikacji (pieszej i na kołach), która pozwalałaby do tych miejsc docierać seniorom.

Przy tej okazji powraca wątek domów komunalnych / ludowych. W tym kontekście warto też nieco inaczej niż zazwyczaj zobaczyć rolę parafii (jako instytucji oraz infrastruktury społecznej). W wielu krajach parafie są bowiem podstawowym nośnikiem dla tego rodzaju działań (choć oczywiście często są tam traktowane jako własność wspólnoty a niekoniecznie diecezji).

Niektóre Kluby Seniora w Gdyni działają już teraz przy parafiach, więc być może jest to model warty powielania. Tu także trzeba by szukać liderów i budować wspólnie z nimi nowe (stare?) wzory.

- 17. Mieszkańcy północno-zachodniej części miasta** (Babie Doły, Oksywie, Obłuże, Pogórze) oraz **dzielnic położonych poniżej centrum** (Leszczynki, Grabówek, Działki Leśne, Witomino, Chwarzno, a także Wielki i Mały Kack) **zdecydowanie częściej** niż inni **jako zalety** swojej okolicy **wymieniają spokój i ciszę**, za to wyraźnie **częściej zazdroszczą** innym dzielnicom **dróg, komunikacji infrastruktury sportowej i miejsc spotkań**.
- 18. Mieszkańcy Chyloni, Pustek i okolic** w porównaniu do ogółu Gdynian powyżej 55 roku życia, **wyjątkowo często narzekają na nudę** (przynajmniej czasami doskwierała ona blisko połowie z nich).
- 19. Najwyżej ocenianym pomysłem na polepszenie sytuacji gdyńskich seniorów jest** stworzenie (rozszerzenie) systemu powiadamiania o potrzebie nagłej pomocy (**tzw. guzik życia**). Wysoko też usuwanie barier architektonicznych, ułatwienia w transporcie, kwestię toalet czy częstsze patrole straży miejskiej. Mniej istotne okazały się: rozszerzenie oferty CAS, specjalny system transportu i system zniżek w kawiarniach dedykowany seniorom.

7. Aneksy

Raportowi towarzyszą cztery aneksy:

1. Lista zgłoszonych przez respondentów pomysłów na to, co warto zmienić w Gdyni, aby osobom starszym żyło się w niej lepiej
2. Kwestionariusz wykorzystany w badaniu
3. Raport z realizacji badania autorstwa Adama Millera (MOPS)
4. Rekomendacje dotyczące kolejnej edycji panelu obywatelskiego