



## Spis treści

STRESZCZENIE RAPORTU .....	3
I. WPROWADZENIE .....	4
II. PRZEBIEG PROCESU KONSULTACJI .....	4
1. Spotkanie indywidualne .....	5
2. Badanie ankietowe .....	5
3. Punkt konsultacyjny .....	5
4. Spacer badawczy .....	6
5. Spotkanie online .....	6
III. POSTULATY I WNIOSKI WYNIKAJĄCE Z PRZEPROWADZONYCH SPOTKAŃ .....	7
1. Tereny rekreacyjne .....	7
2. Tereny usługowe .....	8
3. Miejsca postojowe .....	8
4. Szerokości dróg .....	8
5. Pozostałe problemy, dotyczące planu miejscowego .....	9
6. Pozostałe problemy, niedotyczące planu miejscowego .....	10
IV. KOLEJNE ETAPY SPORZĄDZANIA PLANU MIEJSCOWEGO .....	11
V. ZAŁĄCZNIKI .....	12
1. Wzór ankiety .....	12
2. Wyniki badania ankietowego .....	13

## STRESZCZENIE RAPORTU

Raport stanowi podsumowanie procesu konsultacji społecznych do miejscowego planu zagospodarowania przestrzennego części dzielnicy Chylonia w Gdyni – tzw. Osiedle Meksyk. Konsultacje odbyły się w dniach od 9 kwietnia do 27 maja 2021 r. W ramach konsultacji zorganizowano:

- 1) **spotkanie indywidualne** z jednym z interesariuszy – współwłaścicielem terenu, na którym planowana jest gminna inwestycja drogowa – w formie spotkania online w dniu 9 kwietnia 2021 r.;
- 2) **badanie ankietowe** w formie papierowej (109 wypełnionych ankiet) oraz internetowej (26 wypełnionych ankiet) przeprowadzone w dniach od 16 kwietnia do 15 maja 2021 r. W badaniu ankietowym wzięło udział 135 osób;
- 3) **punkt konsultacyjny** w dniach 26, 27, 28 kwietnia 2021 r. w godz. 7:00-9:00 oraz 15:00-17:00, podczas którego możliwe było wypełnienie ankiety, uzyskanie informacji na temat procesu konsultacji, sporządzania planu miejscowego oraz inwestycji drogowej realizowanej w ramach rewitalizacji osiedla prowadzonej przez Laboratorium Innowacji Społecznych;
- 4) **spacer badawczy** po osiedlu w dniu 12 maja 2021 r. w godz. 18:00-20:30, podczas którego odwiedzono najbardziej problematyczne miejsca, gdzie poruszono szereg istotnych kwestii związanych z planowaną inwestycją drogową, a także ustaleniami planu obowiązującego i potrzebą zmian tych ustaleń;
- 5) **spotkanie online** w dniu 27 maja 2021 r. w godz. 17:00-18:00, na którym omówione zostały wyniki wcześniejszych rozmów z mieszkańcami oraz wyniki badania ankietowego. W drugiej części spotkania, przeprowadzono dyskusję z wykorzystaniem mapy interaktywnej o programie usługowym i rekreacyjnym na Osiedlu Meksyk oraz nad zagadnieniami komunikacyjnymi dotyczącymi szerokości ulic i miejsc postojowych.

Informacje uzyskane od użytkowników osiedla na spotkaniach znajdują swoje odzwierciedlenie w wynikach badania ankietowego. Najważniejsze wnioski z konsultacji:

- występuje deficyt terenów rekreacyjnych na Osiedlu Meksyk, szczególnie brakuje placu zabaw;
- dostęp do usług dla większości uczestników konsultacji jest wystarczający – wszelkie podstawowe usługi znajdują się po drugiej stronie przystanku SKM Gdynia Chylonia;
- konieczność uporządkowania tzw. „dzikiego” parkingu w okolicy wyjścia z przystanku SKM Gdynia Chylonia. Podczas konsultacji informowano uczestników, że problemy te zostaną rozwiązane dzięki realizacji projektu drogowego w ramach rewitalizacji Osiedla Meksyk;
- szerokości dróg na osiedlu są niewystarczające, jednak właściciele nieruchomości, którzy wzięli udział w konsultacjach, nie chcą poszerzać dróg kosztem swoich posesji.

Postulaty uczestników konsultacji zostaną wnikliwie przeanalizowane przez projektantów pod kątem możliwości wdrożenia ich do projektu planu miejscowego oraz przedstawione Prezydentowi Miasta Gdyni na etapie rozpatrywania wniosków do planu. Wszelkie informacje dotyczące sporządzanego miejscowego planu zagospodarowania przestrzennego części dzielnicy Chylonia w Gdyni - tzw. Osiedle Meksyk dostępne są na stronie internetowej <http://partycypacja.bppmg.pl>.

Materiałem uzupełniającym do raportu jest interaktywne narzędzie internetowe StoryMaps: <https://arcg.is/10rbSq>.

## I. WPROWADZENIE

Raport stanowi podsumowanie procesu konsultacji społecznych organizowanych przez Prezydenta Miasta Gdyni w dniach od 9 kwietnia do 27 maja 2021 r. w ramach sporządzania miejscowego planu zagospodarowania przestrzennego części dzielnicy Chylonia w Gdyni – tzw. Osiedle Meksyk (sporządzanego na podstawie uchwały Nr VII/194/19 Rady Miasta Gdyni z dnia 27 marca 2019 r.). Procedura sporządzania planu miejscowego i związane z nią konsultacje społeczne stanowią kontynuację procesu rewitalizacji tej części miasta rozpoczętego w 2017 r. przez Laboratorium Innowacji Społecznych, jednostki na co dzień zajmującej się rewitalizacją gdyńskich obszarów zdegradowanych. Celem konsultacji było zaangażowanie mieszkańców i pozostałych użytkowników przestrzeni Osiedla Meksyk i okolic w proces planistyczny oraz zebranie założeń do projektu planu, a w szczególności uzyskanie opinii na temat:

- ogólnodostępnych terenów rekreacyjnych,
- zapotrzebowania na tereny usługowe,
- zapotrzebowania na miejsca postojowe,
- układu komunikacyjnego.

Konsultacje przeprowadzone zostały we współpracy z Fundacją Stocznia w ramach otrzymanego przez miasto grantu z projektu „Przestrzeń dla Partycypacji 2”, współfinansowanego ze środków Europejskiego Funduszu Społecznego. W wydarzeniach, oprócz pracowników Biura Planowania Przestrzennego Miasta Gdyni, udział wzięli przedstawiciele Laboratorium Innowacji Społecznych, Pracowni Zrównoważonego Rozwoju oraz Fundacji Stocznia.

## II. PRZEBIEG PROCESU KONSULTACJI

W celu dotarcia do różnych grup odbiorców, przeprowadzono na szeroką skalę akcję informacyjną – w prasie (w biuletynie informacyjnym Ratusz), w Internecie (na stronach Biuletynu Informacji Publicznej, [www.gdynia.pl](http://www.gdynia.pl), [www.trojmiasto.pl](http://www.trojmiasto.pl), Facebooku InfoBoxu), poprzez zamieszczenie informacji na mobilnej tablicy informacyjnej wraz z ulotkami i ankietami w okolicy wyjścia z przystanku SKM Gdynia Chylonia, wywieszenie plakatów (rysunek 1) na tablicy ogłoszeń Urzędu Miasta Gdyni, InfoBoxu, Biura Planowania Przestrzennego Miasta Gdyni, Laboratorium Innowacji Społecznych, siedzibie Rady Dzielnicy Chylonia, czy lokalnego sklepu spożywczego „u Kasi” po dystrybucję ulotek informacyjnych wraz z ankietami bezpośrednio do skrzynek na listy.

Wysłano również indywidualne zaproszenia do wzięcia udziału w konsultacjach do lokalnych firm znajdujących się na Osiedlu Meksyk i w okolicy, a także zaproszono Radę Dzielnicy Chylonia do zaangażowania się w proces konsultacji.



Rysunek 1. Plakat informujący o konsultacjach społecznych

W ramach procesu konsultacji przeprowadzone zostały następujące wydarzenia:

- 1) **spotkanie indywidualne** z jednym z interesariuszy, w formie spotkania online w dniu 9 kwietnia 2021 r.,
- 2) **badanie ankietowe** w formie papierowej oraz internetowej przeprowadzone w dniach od 16 kwietnia do 15 maja 2021 r.,
- 3) **punkt konsultacyjny** w dniach 26, 27, 28 kwietnia 2021 r. w godz. 7:00-9:00 oraz 15:00-17:00,
- 4) **spacer badawczy** po osiedlu w dniu 12 maja 2021 r. w godz. 18:00-20:30,
- 5) **spotkanie online** w dniu 27 maja 2021 r. w godz. 17:00-18:00.

## 1. Spotkanie indywidualne

W dniu 9 kwietnia 2021 r. odbyło się spotkanie z jednym z interesariuszy – współwłaścicielem terenu, na którym planowana jest gminna inwestycja drogowa, który złożył wniosek o zmianę planu miejscowego. Spotkanie z uwagi na sytuację pandemiczną odbyło się w formule online i wzięł w niej udział wnioskodawca oraz przedstawiciele Biura Planowania Przestrzennego Miasta Gdyni. Na spotkaniu wnioskodawca miał możliwość przedstawienia swojego stanowiska i omówienia wniosku złożonego do planu miejscowego.

## 2. Badanie ankietowe

W ramach konsultacji przeprowadzono badanie ankietowe w dwóch formach: tradycyjnej – czyli papierowej oraz online za pośrednictwem formularza dostępnego na stronie: <http://partycypacja.bppmg.pl>. Ankiety można było wypełnić między 16 kwietnia a 15 maja 2021 r. Wyniki przeprowadzonego badania ankietowego stanowiły podstawę do ćwiczenia warsztatowego, które odbyło się na spotkaniu online. W badaniu ankietowym wzięło udział 135 ankietowanych, z czego 109 ankiet wypełniono w wersji papierowej, a 26 za pomocą formularza dostępnego na stronie internetowej. **Wyniki badania ankietowego przedstawione zostały w załączniku nr 2.**

## 3. Punkt konsultacyjny



Zdjęcie 1. Punkt konsultacyjny (fot.: Krzysztof Ślebioda, Fundacja PZR)

W dniach 26, 27 i 28 kwietnia 2021 r., przy wyjściu z peronu SKM Gdynia Chylonia, w godzinach porannego i popołudniowego szczytu, odbywały się rozmowy mieszkańców i pozostałych użytkowników Osiedla Meksyk z pracownikami Biura Planowania Przestrzennego Miasta Gdyni i Laboratorium Innowacji Społecznych (zdjęcie 1). Podczas konsultacji w punkcie konsultacyjnym

możliwe było wypełnienie ankiety oraz uzyskanie informacji na temat procesu konsultacji, sporządzania planu miejscowego i inwestycji drogowej realizowanej w ramach rewitalizacji osiedla prowadzonej przez Laboratorium Innowacji Społecznych. Wskazywano obszary problemowe, na podstawie których stworzona została trasa spaceru badawczego. Szacuje się, że przez 3 dni punkt konsultacyjny odwiedziło ok. 70 osób.

#### 4. Spacer badawczy

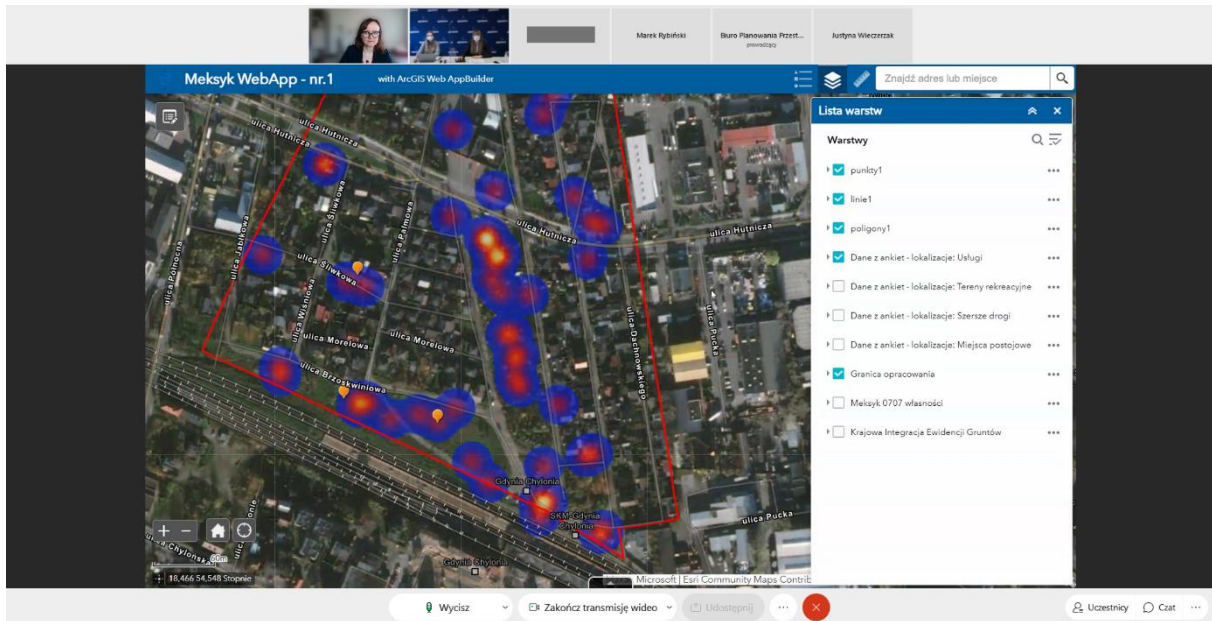
Zaplanowany na 8 maja spacer badawczy po osiedlu, z inicjatywy samych uczestników przełożono na 12 maja z uwagi na niesprzyjające warunki atmosferyczne. W wydarzeniu wzięło udział ok. 30 osób, wśród których znaleźli się mieszkańcy, właściciele i pracownicy firm znajdujących się na osiedlu, a także Radny Miasta Gdyni Marcin Wołek (*zdjęcia 2 i 3*). Spacer trwał ok. 3 godzin, czyli znacznie dłużej niż pierwotnie zakładano, jednak ilość problemów poruszanych przez mieszkańców wymagała poświęcenia im należytej uwagi. Odwiedzono najbardziej problematyczne miejsca, gdzie poruszono szereg istotnych kwestii związanych z planowaną inwestycją drogową, a także ustaleniami planu obowiązującego i potrzebą zmian tych ustaleń. Spacer badawczy był niezwykle cennym doświadczeniem szczególnie dla jego organizatorów, gdyż pozwolił planistom poznać problemy przestrzenne osiedla i potrzeby jego mieszkańców. Sami uczestnicy byli bardzo aktywni, z chęcią opowiadali o osiedlu, a także z zainteresowaniem słuchali informacji na temat procesu tworzenia planu miejscowego i możliwości wzięcia udziału w tym procesie poprzez składanie wniosków i uwag. W rezultacie otrzymano wiele cennych informacji dotyczących faktycznych potrzeb mieszkańców, a także rozwiano szereg ich wątpliwości.



*Zdjęcia 2. i 3. Spacer badawczy po Osiedlu Meksyk (fot.: Justyna Wieczerek, BPPMG)*

#### 5. Spotkanie online

W związku z sytuacją pandemiczną, spotkanie zostało przeprowadzone z wykorzystaniem środków porozumiewania się na odległość za pośrednictwem platformy Webex (*rysunek 2*). Na spotkaniu omówione zostały wyniki rozmów z mieszkańcami, które przeprowadzono w punkcie konsultacyjnym i na spacerze badawczym oraz wyniki badania ankietowego. W drugiej części spotkania, przeprowadzono dyskusję z wykorzystaniem mapy interaktywnej o programie usługowym i rekreacyjnym na Osiedlu Meksyk oraz nad zagadnieniami komunikacyjnymi dotyczącymi szerokości ulic i miejsc postojowych. W spotkaniu wzięło udział łącznie 11 osób, z czego zaledwie 2 osoby to byli mieszkańcy osiedla.



Rysunek 2. Dyskusja z wykorzystaniem mapy interaktywnej na spotkaniu online

### III. POSTULATY I WNIOSKI WYNIKAJĄCE Z PRZEPROWADZONYCH SPOTKAŃ

Podczas spotkań zorganizowanych na Osiedlu Meksyk w ramach konsultacji frekwencja była wysoka, podobnie jak aktywność mieszkańców i pozostałych użytkowników osiedla. Ilość wypełnionych ankiet świadczy o dużym zainteresowaniu problemami przestrzennymi tej części miasta. Informacje uzyskane od użytkowników osiedla na spotkaniach znajdują swoje odzwierciedlenie w wynikach badania ankietowego. Dzięki temu zaangażowaniu, udało się uzyskać cenne informacje na temat głównych obszarów problemowych oraz poruszono inne, istotne dla mieszkańców kwestie. Najmniejszym zainteresowaniem cieszyło się spotkanie online, na którym pojawiło się zaledwie dwóch mieszkańców. Niska frekwencja świadczyć może o niepreferowaniu przez mieszkańców tej formy spotkania oraz braku możliwości udziału w wydarzeniu z uwagi na brak odpowiedniego sprzętu, czy dostępu do Internetu. Z drugiej strony może też świadczyć o wystarczającym dla mieszkańców udziale we wcześniejszych spotkaniach zorganizowanych „na żywo”.

#### 1. Tereny rekreacyjne

##### 1) Deficyt terenów rekreacyjnych

Na osiedlu znajduje się tylko jeden teren rekreacyjny – ogród deszczowy przy ul. Śliwkowej. W ocenie mieszkańców jest udaną inwestycją, jednak nie zaspokaja wszystkich potrzeb z zakresu terenów rekreacyjnych. Pojawiły się postulaty, by ograniczyć ruch samochodowy w okolicy ogrodu deszczowego, gdyż ze względu na deficyt placów zabaw, ogród stanowi jedyne miejsce zabaw dla dzieci. Jedna z mieszkanki zaproponowała, by w przypadku realizacji nowego terenu rekreacyjnego przeprowadzić badanie na temat preferencji programu terenu rekreacyjnego i by był on dostosowany do różnych grup wiekowych.

##### 2) Niezagospodarowany teren wzdłuż torów kolejowych

- a. Część uczestników konsultacji postuluje, by w miejscu jednego z parkingów realizowanych w ramach ZRID zrealizować plac zabaw/teren rekreacyjny.

- b. Uczestnicy konsultacji proponują, by parkingi zrealizować wzdłuż torów, a na pozostałym terenie urządzić boiska, place zabaw, teren rekreacyjny i zieleń.
- c. W przypadku realizacji terenu rekreacyjnego wzdłuż torów, należy zadbać o bezpieczeństwo dzieci, tworząc np. bariery przestrzenne, ekrany akustyczne.

### 3) Teren gminny przy ogrodzie deszczowym przy ul. Śliwkowej

W bezpośrednim sąsiedztwie ogrodu deszczowego znajduje się teren gminny, który również można by przeznaczyć na teren rekreacyjny/zielony, mały plac zabaw dla dzieci.

## 2. Tereny usługowe

### 1) Dostęp do usług jest wystarczający

Większość użytkowników uważa, że wszystkie niezbędne rodzaje usług znajdują się po drugiej stronie przystanku SKM Gdynia Chylonia i nie ma potrzeby lokalizowania nowych na osiedlu. Jednak w przypadku lokalizowania nowych usług, jako preferowaną ich lokalizację wskazywano tereny w sąsiedztwie wyjścia z przystanku SKM oraz wzdłuż ul. Orzechowej.

### 2) Okolice wyjścia z przystanku SKM

Użytkownicy osiedla zaproponowali, by w okolicy wyjścia z przystanku SKM znalazły się drobne usługi, np. kiosk, piekarnia, małe targowisko.

### 3) Niezagospodarowany teren wzdłuż ul. Orzechowej

Proponowano realizację sklepów z szerszym asortymentem, niż oferuje sklep na osiedlu.

## 3. Miejsca postojowe

### 1) Uporządkowanie okolic wyjścia z przystanku SKM

Uczestnicy konsultacji zwracali uwagę na konieczność uporządkowania tzw. „dzikiego” parkingu w okolicy wyjścia z przystanku SKM. W przypadku deszczu, teren ten jest błyskawicznie zalewany. Konieczne jest również utwardzenie drogi. Podczas konsultacji informowano uczestników, że problemy te zostaną rozwiązane dzięki realizacji projektu drogowego w ramach rewitalizacji Osiedla Meksyk, na który wydano decyzję ZRID.

### 2) Działka gminna przy skrzyżowaniu ulic Hutniczej i Nowodworskiego

Działka jest obecnie użytkowana jako parking. Zdaniem części uczestników konsultacji powinna ona nadal pełnić funkcję parkingu, gdyż ani w drodze, ani na prywatnych posesjach nie ma miejsca na parkowanie pojazdów.

## 4. Szerokości dróg

### 1) ul. Dachnowskiego

Szerokość drogi jest niewystarczająca – część mieszkańców, którzy mają taką możliwość parkuje na swoich posesjach, pozostali przy dworcu lub w rejonie ul. Hutniczej. Uczestnicy konsultacji nie chcą poszerzenia ul. Dachnowskiego kosztem swoich niewielkich nieruchomości ani zmiany organizacji ruchu na jednokierunkowy.

### 2) ul. Nowodworskiego

Dla uczestników konsultacji szerokość drogi jest wystarczająca, nie ma potrzeby poszerzania ani zmiany organizacji ruchu na jednokierunkowy.

### 3) ulice Gruszkowa, Ananasowa, Śliwkowa, Morelowa



Drogi są własnością prywatną i są bardzo wąskie, jednak właściciele, którzy wzięli udział w konsultacjach nie chcą ich poszerzać kosztem swoich nieruchomości.

#### 4) ul. Palmowa

Istniejąca droga jest wąska, jednak spełnia swoje zadanie jako droga dojazdowa i możliwe jest parkowanie na niej. Część południowa ul. Palmowej jest utwardzona płytami jomb, co zdaniem uczestników konsultacji jest wystarczające. Część północna ul. Palmowej wymaga utwardzenia i realizacji kanalizacji deszczowej. Uczestnicy konsultacji domagają się wykonania utwardzenia drogi na całym jej przebiegu oraz zawężenia jej przekroju w stosunku do ustaleń planu obowiązującego. Do kilku działek w drugiej linii zabudowy prowadzą bardzo wąskie dojścia piesze (bez możliwości dojazdu).

## 5. Pozostałe problemy, dotyczące planu miejscowego

### 1) Przejście piesze wzdłuż torów kolejowych w kierunku ul. Puckiej

Przejście zostało zagrodzone przez PKP. Uczestnicy konsultacji podkreślają, że przejście jest potrzebne – korzystają z niego pracownicy okolicznych firm i mieszkańcy, również matki z wózkami. Ustalono, że propozycja mieszkańców zostanie potraktowana jako wniosek o zmianę planu obowiązującego w tym zakresie, ponieważ granice planu obecnie sporządzanego nie obejmują tego terenu.

### 2) Przejście piesze między budynkami przy ul. Nowodworskiego 59 i 61

W największym miejscu przejście ma szerokość ok. 93 cm. Większość uczestników spaceru nie знаła tego przejścia. Jeden z mieszkańców zwrócił się z prośbą o pozostawienie przejścia w planie miejscowym w jego obecnym kształcie.

### 3) ul. Dachnowskiego – linie zabudowy

W planie obowiązującym szerokość ul. Dachnowskiego i linie zabudowy znacznie ograniczają możliwości inwestycyjne na niewielkich działkach. Postulat uczestników konsultacji dotyczy przesunięcia linii zabudowy w projekcie planu w stronę drogi, by zwiększyć możliwości realizacji zabudowy na działce.

### 4) Teren dawnych działek – niezabudowany teren wzdłuż ul. Orzechowej

Część uczestników konsultacji wolałaby, aby na terenie zrealizowano inwestycję mieszkaniowo-usługową, przewidzianą w obowiązującym planie miejscowym, porządkując niezagospodarowany i zaśmiecony teren. Jednak dla części mieszkańców teren porośnięty zielenią jest atutem tego miejsca.

### 5) Infrastruktura techniczna

- a. Uczestnicy konsultacji postulują, by skablować naziemne linie energetyczne wzdłuż ul. Orzechowej, Nowodworskiego i w okolicy przystanku SKM.
- b. Uczestnicy konsultacji postulują, by w związku z budową nowej drogi w kierunku przystanku SKM Gdynia Chylonia wybudowano ciepłociąg.

### 6) Ekran akustyczny

Uczestnicy konsultacji postulowali o umieszczenie ekranów akustycznych wzdłuż torów, z uwagi na hałas i bezpieczeństwo dzieci bawiących się w sąsiedztwie.

### 7) Dopuszczenie realizacji wiat i szklarni w planie miejscowym

Część uczestników konsultacji postuluje o dopuszczenie możliwości realizacji wiat i szklarni w sporządzanym projekcie planu.

### 8) Wyłożenie projektu planu na Osiedlu Meksyk

Podczas spotkania online uczestnik zaproponował, by projekt planu miejscowego został wyłożony do publicznego wglądu również na Osiedlu Meksyk.

## 6. Pozostałe problemy, nie dotyczące planu miejscowego

### 1) Uwagi do projektu drogowego, na który wydano decyzję ZRID

- a. Uczestnicy konsultacji nie zgadzają się na tak duży parking i pętlę autobusową w rejonie przystanku SKM Gdynia Chylonia.
- b. Uczestnicy konsultacji postulują o realizację placu zabaw dla dzieci w zamian za centralnie zaprojektowany parking przy przystanku SKM Gdynia Chylonia.
- c. Mieszkańcy ul. Palmowej, biorący udział w konsultacjach, domagają się wykonania nawierzchni na całej ulicy.
- d. Przy ul. Brzoskwiniowej projekt nie zakłada realizacji zieleni ani chodnika między nieruchomościami a jezdnią, czego życzyliby sobie mieszkańcy tej ulicy biorący udział w konsultacjach.
- e. Projekt nie zakłada realizacji miejsc postojowych przy sklepie spożywczym „u Kasi”.
- f. Postulat o realizację progów zwalniających na nowoprojektowanej drodze w kierunku przystanku SKM Gdynia Chylonia w rejonie skrzyżowań z innymi drogami.
- g. Uczestnicy konsultacji zgłaszali uwagi dotyczące rozwiązań projektowych planowanej inwestycji drogowej, w tym zaprojektowanych zjazdów na indywidualne posesje – uwagi zostały przekazane projektantom za pośrednictwem przedstawicieli Laboratorium Innowacji Społecznych.

### 2) Wyrównanie i utwardzenie ulic Wiśniowej, Gruszkowej, Ananasowej, Śliwkowej, Morelowej i Brzoskwiniowej

Uczestnicy konsultacji zwracali uwagę, że w przypadku deszczu, nowa droga zrealizowana w ramach projektu drogowego w miejscu skrzyżowań z ulicami Gruszkową, Ananasową, Śliwkową, Morelową i Brzoskwiniową będzie wymagała ciągłego czyszczenia.

### 3) Próg zwalniający na ul. Nowodworskiego

Zgłoszono źle wykonany próg zwalniający – podczas nawalnych deszczy zbiera się woda.

### 4) ul. Palmowa

W południowej części ulicy występuje problem zalewnia w rejonie skrzyżowania z ul. Ananasową.

### 5) ul. Przemysłowa

- a. Mieszkańcy ul. Przemysłowej, którzy brali udział w konsultacjach, zwrócili uwagę, że w rejonie ich nieruchomości brak jest przejścia dla pieszych, a zakręt znacznie ogranicza widoczność, co stwarza dodatkowe niebezpieczeństwo.
- b. Uczestnicy konsultacji zadawali pytania dotyczące planowanej Drogi Czerwonej – kiedy powstanie i kiedy ich nieruchomości zostaną wykupione. Domy w tej części osiedla wymagają przeprowadzenia remontów i innych inwestycji, jednak ze względu na niepewną sytuację, mieszkańcy nie wiedzą czy je przeprowadzać. Część mieszkańców zadeklarowała, że chętnie sprzedałaby swoje nieruchomości, jednak wyłącznie w całości.

### 6) Skrzyżowanie ul. Palmowej i ul. Przemysłowej

Nieprawidłowo parkujące tiry oczekujące w kolejce do Urzędu Celnego uniemożliwiają wjazd w ul. Palmową.

#### 7) Słup ogłoszeniowy

Propozycja umieszczenia słupa ogłoszeniowego w okolicach wyjścia z przystanku SKM.

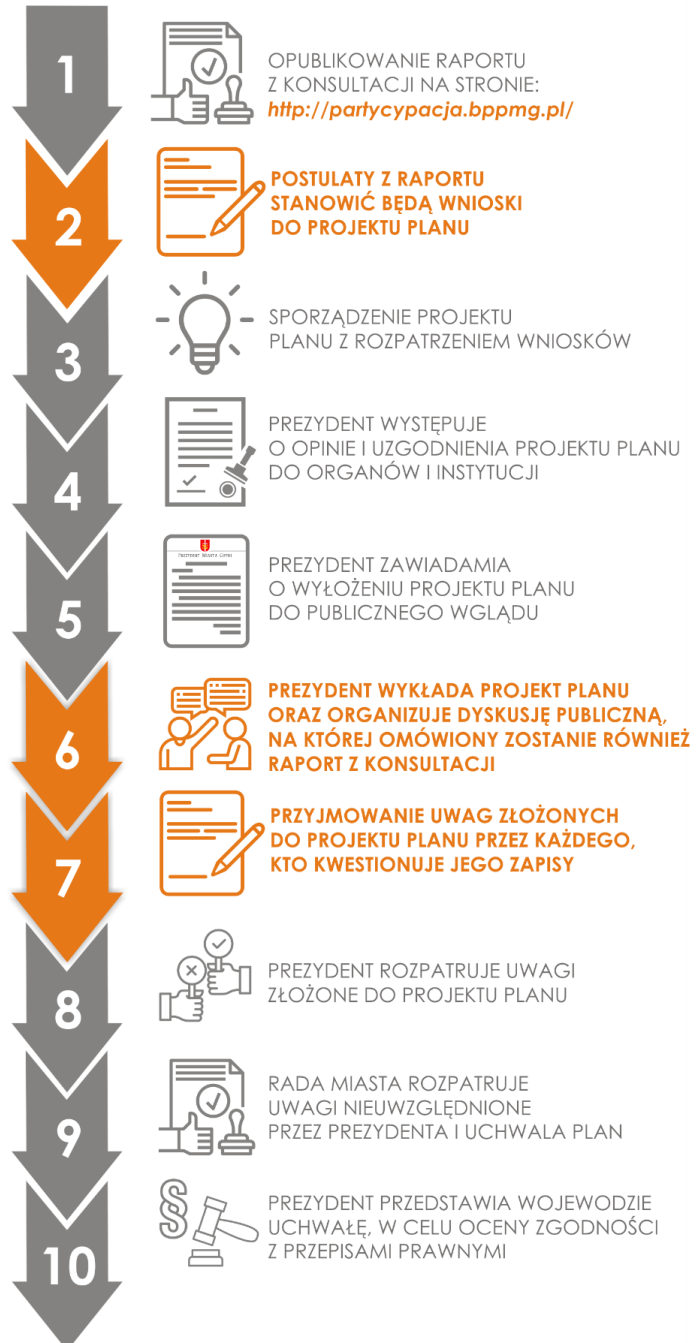
## IV. KOLEJNE ETAPY SPORZĄDZANIA PLANU MIEJSCOWEGO

Postulaty uczestników konsultacji zostaną wnikliwie przeanalizowane pod kątem możliwości wdrożenia ich do projektu planu miejscowego oraz przedstawione Prezydentowi Miasta Gdyni na etapie rozpatrywania wniosków do planu. Kolejnym etapem sporządzania projektu planu miejscowego, podczas którego możliwe będzie włączenie się mieszkańców, to etap wyłożenia projektu planu do publicznego wglądu oraz przeprowadzenie dyskusji publicznej przewidziane na przełomie II i III kwartału 2022 r. W tym czasie możliwe będzie zapoznanie się z projektem planu oraz sposobem uwzględnienia w nim wniosków oraz postulatów mieszkańców i pozostałych użytkowników Osiedla Meksyk. Dodatkowo, każdy kto zakwestionuje zapisy projektu planu miejscowego, będzie mógł złożyć uwagi w terminie do dwóch tygodni po zakończeniu wyłożenia projektu planu do publicznego wglądu (rysunek 3). Wszelkie informacje dotyczące sporządzanego miejscowego planu zagospodarowania przestrzennego części dzielnicy Chylonia w Gdyni - tzw. Osiedle Meksyk dostępne są na stronie internetowej

<http://partycypacja.bppmg.pl>.

Materiałem uzupełniającym raport jest interaktywne narzędzie internetowe StoryMaps: <https://arcg.is/10rbSq>.

## CO DALEJ PO KONSULTACJACH?



Rysunek 3. Fragment ulotki z procesu konsultacji przedstawiający dalsze etapy sporządzania planu miejscowego

## V. ZAŁĄCZNIKI

### 1. Wzór ankiety

#### ANKIETA - CZĘŚĆ I

1. Czy jest Pan/Pani mieszkańcem lub właścicielem nieruchomości znajdującej się na Osiedlu Meksyk?
  - a) tak
  - b) nie (proszę przejść do pytania nr 3)
2. Dotyczy osób, które odpowiedziały „tak” na pytanie 1: Przy jakiej ulicy Pan/Pani mieszka lub posiada nieruchomość?
 

.....
3. Dotyczy osób, które odpowiedziały „nie” na pytanie 1: Jak często Pan/Pani bywa na Osiedlu Meksyk?
  - a) częściej niż 3 razy w tygodniu
  - b) 1-3 razy w tygodniu
  - c) rzadziej niż raz w tygodniu
  - d) w ogóle tu nie bywam
4. Jakimi środkami transportu najczęściej się Pan/Pani przemieszcza? (wielokrotny wybór)
  - a) samochodem
  - b) autobusem
  - c) koleją
  - d) rowerem
  - e) pieszo
  - f) inne
5. Czy Pana/Pani zdaniem na osiedlu należy uporządkować sposób parkowania?
  - a) nie, stan istniejący pozwala parkować w sposób dowolny, co jest najlepsze
  - b) nie, przygotowany projekt drogowy w ramach ZRID uporządkuje parkowanie w wystarczający sposób
  - c) tak, nawet jeśli wyznaczenie dodatkowych miejsc postojowych będzie wymagać wykupu przez gminę terenów prywatnych
  - d) tak, lecz wyłącznie na terenach gminnych

Jeżeli wskazał Pan/Pani odpowiedź c) lub d), proszę zaznaczyć literą „P” na mapie, gdzie potrzebne są nowe miejsca postojowe (mapa na odwrocie ankiety)
6. Czy Pana/Pani zdaniem szerokości dróg na terenie osiedla są obecnie wystarczające?
  - a) tak
  - b) w niektórych miejscach szerokość drogi jest niewystarczająca
  - c) nie

Jeżeli wskazał Pan/Pani odpowiedź b) lub c), proszę oznaczyć te miejsca literą „D” na mapie (mapa na odwrocie ankiety)
7. Podczas dotychczasowych spotkań z mieszkańcami zwracano uwagę na brak terenów rekreacyjnych na osiedlu. Czy uważa Pan/Pani, że gmina powinna kupić teren pod taką funkcję?
  - a) nie
  - b) tak, teren rekreacyjny można zlokalizować na niezagospodarowanych terenach prywatnych wzdłuż torów kolejowych
  - c) tak, w innej lokalizacji

Jeżeli wskazał Pan/Pani odpowiedź c) proszę zaznaczyć literą „R” na mapie proponowaną lokalizację terenów rekreacyjnych (mapa na odwrocie ankiety)

#### ANKIETA - CZĘŚĆ II

8. Co Pana/Pani zdaniem powinno znaleźć się na terenie rekreacyjnym? (wielokrotny wybór)
  - a) skwer/park
  - b) plac zabaw
  - c) boisko
  - d) siłownia na świeżym powietrzu
  - e) wybieg dla psów
  - f) dodatkowe miejsca postojowe
  - g) drobne usługi
  - h) inne: .....
9. Czy Pana/Pani zdaniem w okolicy Osiedla Meksyk brakuje obecnie funkcji usługowej?
  - a) tak
  - b) nie
10. Dotyczy osób, które odpowiedziały „tak” na pytanie 9: Jakich usług brakuje w okolicy Osiedla Meksyk?
 

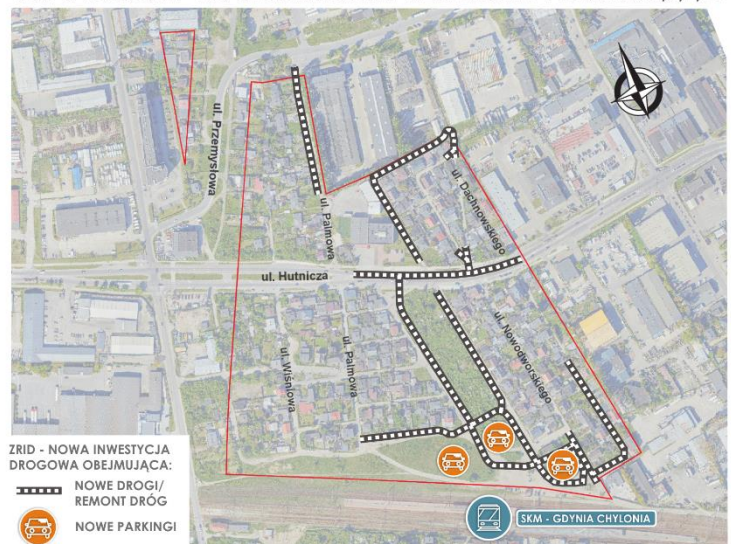
.....

.....

.....
11. Dotyczy osób, które odpowiedziały „tak” na pytanie 9: W jakim miejscu powinny się znaleźć tereny o funkcji usługowej? Proszę wskazać literą „U” na mapie proponowaną lokalizację
12. Wiek ankietowanego
  - a) do 17 lat
  - b) 18-60
  - c) 61 i więcej

ELEMENTY DO WPROWADZENIA NA MAPĘ:  
**P** - MIEJSCA POSTOJOWE (pytanie 5)  
**D** - DROGI (pytanie 6)  
**R** - REKREACJA (pytanie 7)  
**U** - USŁUGI (pytanie 11)

#### MAPA LOTNICZA - DO WPROWADZENIA ELEMENTÓW Z PYTAŃ NR: 5,6,7,11

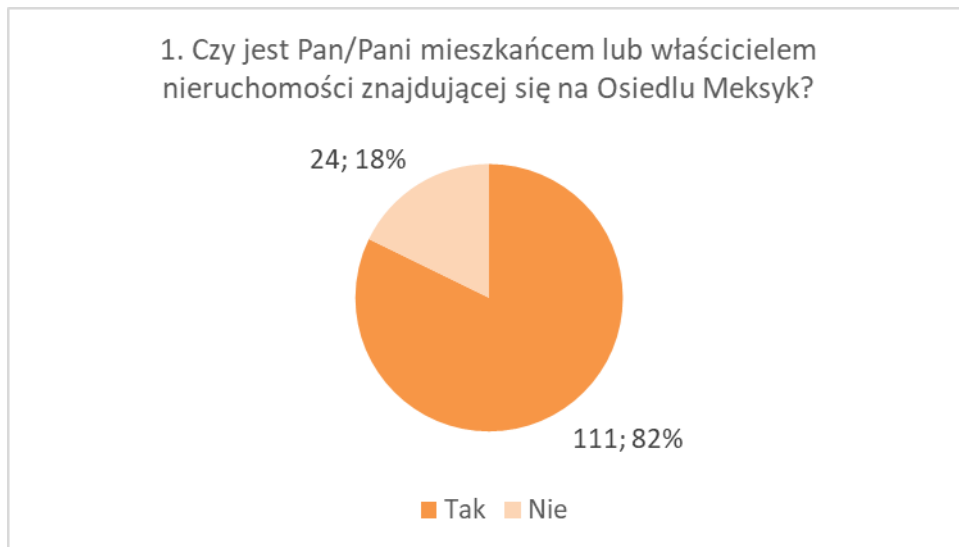


Rysunek 4. Wzór ankiety papierowej

## 2. Wyniki badania ankietowego

Między 16 kwietnia a 15 maja 2021 r. wpłynęło 135 wypełnionych ankiet (109 papierowych, 26 wypełnionych przez Internet). Zdecydowana większość ankietowanych (111 osób; 82%) to mieszkańcy lub właściciele nieruchomości na Osiedlu Meksyk (*pytanie nr 1*). Wśród nich największa liczba ankiet wpłynęła od osób mieszkających lub posiadających nieruchomość przy ul. Nowodworskiego. Duży udział mieli również mieszkańcy ulic Orzechowej, Wiśniowej, Palmowej, Dachnowskiego i Śliwkowej (*pytanie nr 2*). Większość ankietowanych, którzy nie mieszkają ani nie posiadają nieruchomości na osiedlu, odpowiedziała, iż bywa na osiedlu częściej niż 3 razy w tygodniu. Tylko jedna osoba, która wypełniła ankietę, nie bywa w tym rejonie (*pytanie nr 3*).

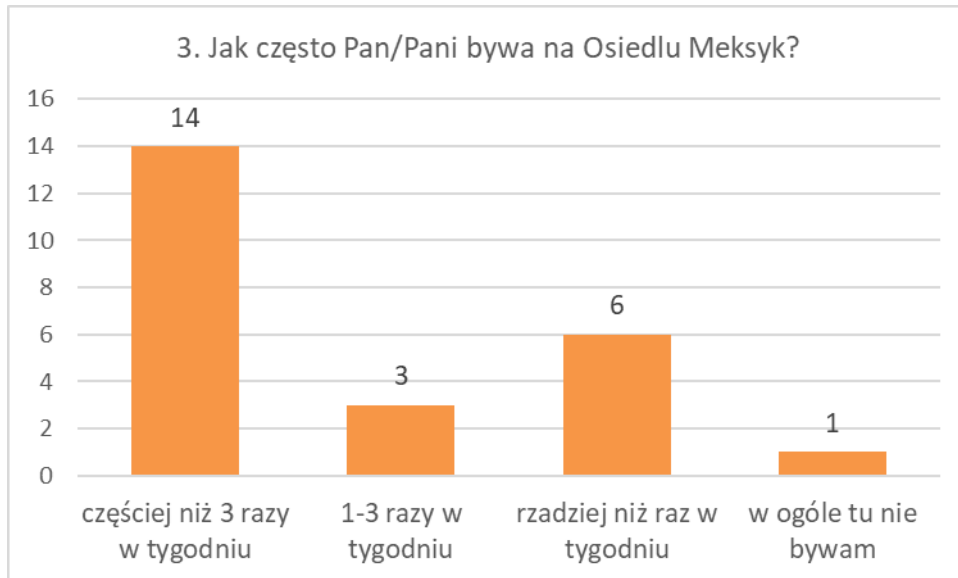
### Pytanie nr 1



### Pytanie nr 2

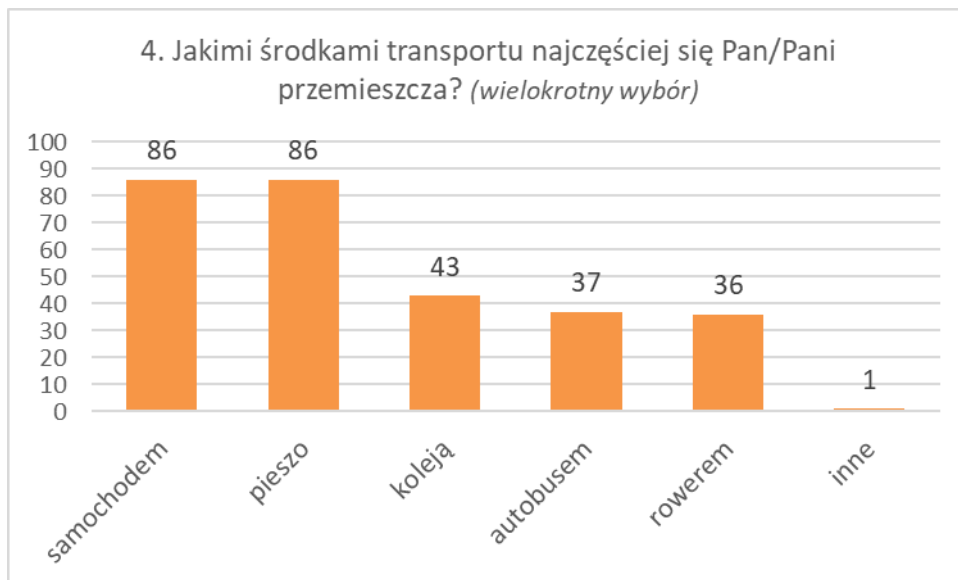


## Pytanie nr 3



Większość ankietowanych najczęściej przemieszcza się indywidualnymi środkami transportu – samochodem i pieszo (po 86 wskazań). Dwukrotnie mniej popularny, niż transport samochodowy jest transport kolejowy i autobusowy (odpowiednio 43 i 37). W porównaniu z transportem publicznym, dużym zainteresowaniem wśród ankietowanych cieszy się transport rowerowy (36 wskazań) – co czwarta osoba deklarowała ten środek transportu jako jeden z najczęstszych (*pytanie nr 4*).

## Pytanie nr 4

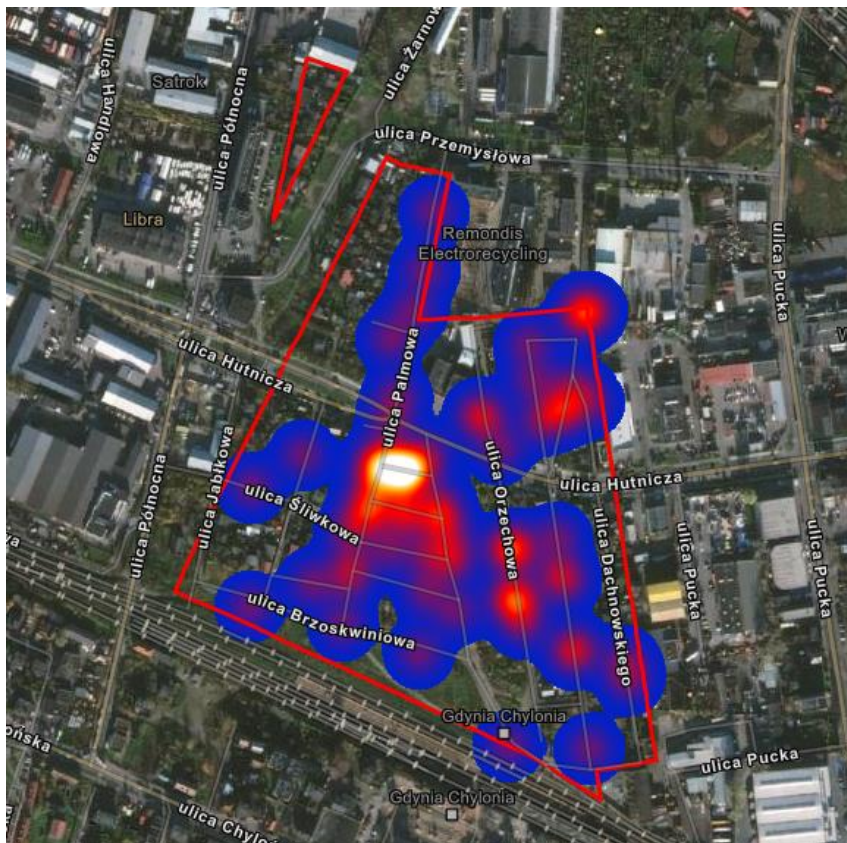
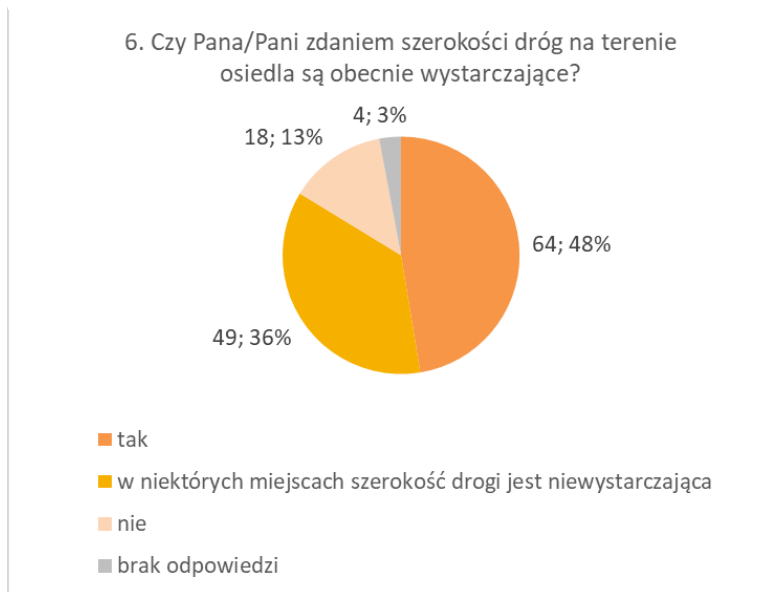


W pytaniu dotyczącym miejsc postojowych, większość ankietowanych (88 osób; 65%) odpowiedziała, że nie ma potrzeby porządkować sposobu parkowania, w tym 59% (52 osoby) uważa, że przygotowany projekt drogowy, który uzyskał decyzję ZRID, uporządkuje parkowanie w wystarczający sposób. 29 osób (21%) wskazało, że należy uporządkować sposób parkowania, nawet jeżeli wyznaczenie dodatkowych miejsc postojowych będzie wymagać wykupu przez gminę terenów



W pytaniu nr 6, dotyczącym szerokości dróg na terenie osiedla, odpowiedzi rozłożyły się równomiernie: 48% ankietowanych uważa, że szerokości dróg są obecnie wystarczające, a 49% odpowiedziało, że szerokości w niektórych miejscach lub ogółem nie są wystarczające (*pytanie nr 6*). Na mapie ciepła (*rysunek 6*) ankietowani wskazali te drogi, które ich zdaniem wymagają poszerzenia. Mieszkańcy wskazywali głównie ulice: Gruszkową, Ananasową, Palmową, Nowodworskiego i Dachnowskiego.

#### Pytanie nr 6

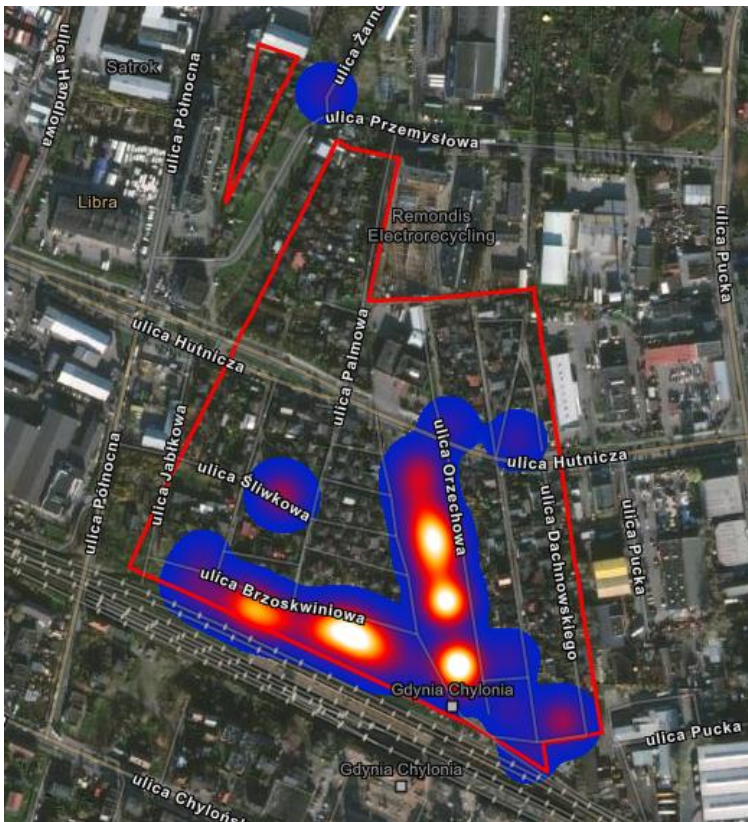
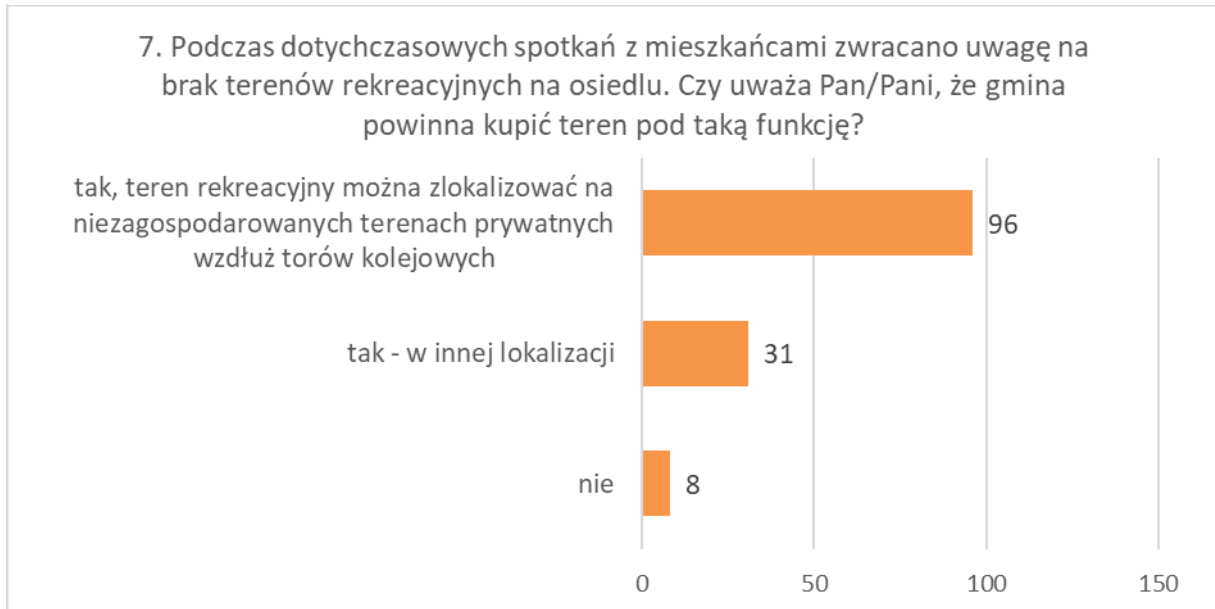


Rysunek 6. Lokalizacje niewystarczających szerokości dróg wskazywanych przez uczestników konsultacji



Zdecydowana większość (94%) uważa, że gmina powinna kupić teren pod funkcję rekreacyjną (pytanie nr 7). Spośród osób, które odpowiedziały „tak” na pytanie 7, 76% wskazuje lokalizację terenu rekreacyjnego na niezagospodarowanym terenie wzdłuż torów kolejowych. Pozostałe propozycje w większości dotyczą terenu wzdłuż ul. Orzechowej (rysunek 7).

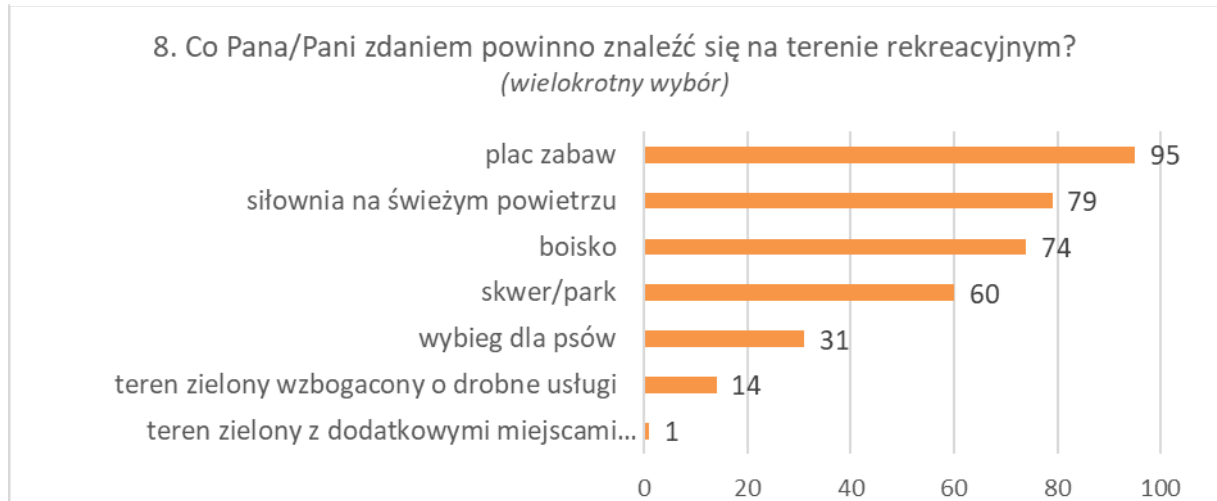
Pytanie nr 7



Rysunek 7. Lokalizacje terenów rekreacyjnych wskazywanych przez uczestników konsultacji

Na pytanie co powinno znaleźć się na terenie rekreacyjnym (*pytanie nr 8*) ankietowani w pierwszej kolejności wskazywali plac zabaw (95 osób; 70%). Często wskazywano również siłownię na świeżym powietrzu (79 osób; 59%), boisko (74 osoby; 55%) i skwer/park (60 osób; 44%). Najmniejszą popularnością cieszył się teren zielony z dodatkowymi miejscami postojowymi – 1 wskazanie. Wśród dodatkowych propozycji ankietowanych na program terenów rekreacyjnych na osiedlu znalazły się m.in. skatepark, stoliki do gry, ogród botaniczny czy oczko wodne (*tabela 1*).

*Pytanie nr 8*

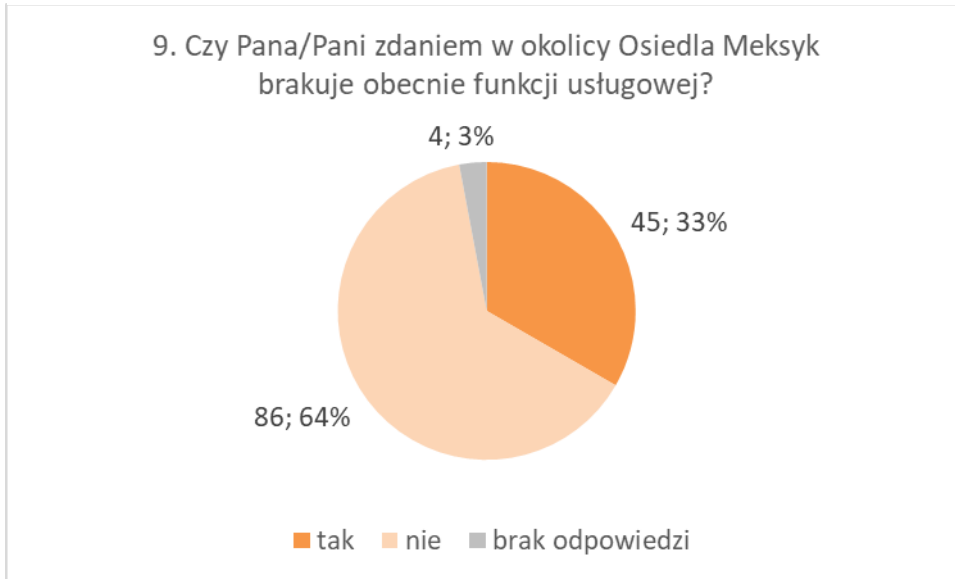


*Tabela 1. Dodatkowe propozycje ankietowanych do pytania nr 8.*

<b>Dodatkowe propozycje ankietowanych do pytania nr 8 (odpowiedź „inne: ...”)</b>
budka z piwem
wybieg dla psów albo kosze na odchody + worki na odchody
miejsce na ognisko
biurowiec przy przystanku
skatepark
stoliki do gry
zagospodarowanie opuszczonych działek
ławki, drzewa, pasy zieleni
ogród botaniczny
droga spacerowa
skatepark
Przed wszystkim dużo zieleni, park z miejscem na rozłożenie koca, ławki, może oczko wodne, stoły do ping ponga (boisk do piłki nożnej jest sporo).
Wysoka zieleń

Z badania ankietowego wynika, że użytkownikom Osiedla Meksyk raczej nie brakuje obecnie funkcji usługowej (*pytanie nr 9*). 86 osób (64%) wskazało, że nie brakuje takiej funkcji, podczas gdy co trzeci ankietowany (45 osób; 33%) uznał, że brakuje. Wśród najczęściej wskazywanych funkcji, jakie mogłyby zostać zlokalizowane na osiedlu, znalazły się: konkurencyjny sklep spożywczy, apteka, fryzjer, piekarnia czy warzywniak (*pytanie nr 10*). Najczęściej proponowano lokalizację usług na terenie położonym wzdłuż ul. Orzechowej (duża część osób zaproponowała lokalizację naprzeciw sklepu spożywczego przy ul. Hutniczej) oraz wzdłuż torów kolejowych (*rysunek 8*), czyli podobnie jak w pytaniu dotyczącym wskazania lokalizacji dla terenów rekreacyjnych.

Pytanie nr 9



Pytanie nr 10 (opracowanie: BPPMG za pomocą mentimeter.com)

## 10. Jakich usług brakuje w okolicy Osiedla Meksyk?

Mentimeter





Rysunek 8. Lokalizacje terenów usługowych proponowane przez uczestników konsultacji

W badaniu ankietowym brały udział głównie osoby w wieku produkcyjnym (111 osób; 82%). W wieku poprodukcyjnym brało udział 19 osób (14%), a w przedprodukcyjnym 4 osoby (3%) (pytanie nr 11).

Pytanie nr 11

