



Konsultacje Społeczne w sprawie zieleni w mieście  
na potrzeby opracowania Studium Uwarunkowań  
i Kierunków Zagospodarowania Przestrzennego  
Miasta Konina

**Warsztat z mieszkańcami**

25.10.2019

Konsultacje społeczne zrealizowane zostały w ramach projektu "Przestrzeń dla partycypacji 2" Pracowni Badań i Innowacji Społecznych „Stocznia” z Warszawy



## **1. Wprowadzenie**



## **2. Studium dla Konina**



## **3. Głos mieszkańców**



## **4. Zieleń w mieście**



## **5. Warsztaty z mieszkańcami**

5.1. Zieleń na osiedlach (Zatorze)

5.2. Zieleń wokół jezior

5.3. Dolina Warty

5.4. Starówka



## **6. Podsumowanie**

# 1. Wprowadzenie

2019 rok to dla Miasta Konina moment nowego spojrzenia na rozwój, moment przejściowy sprzyjający zaplanowaniu przyszłości na nadchodzące lata.

Po pierwsze, w kontekście lokalnym ten rok to pierwszy rok pracy nowego samorządu.

Po drugie, w kontekście krajowym średnie miasta w Polsce przeżywają kryzys społeczno-gospodarczy i pilną potrzebę działań rozwojowych.

Po trzecie, Unia Europejska jest na progu nowego programu budżetowego na lata 2021-2027, w związku z czym jest właśnie najlepszy moment na to, aby się odpowiednio do niego przygotować.

Po czwarte, wyzwania związane z kryzysem klimatycznym i potrzebą odchodzenia od kopalnych źródeł energii prowadzą nasz region, oparty o wydobywanie węgla brunatnego i energetykę tradycyjną, do transformacji.

Taka rzeczywistość wymaga odpowiednich działań i takie też zostały podjęte przez Miasto Konin. W tym roku rozpoczęto prace nad opracowaniem Strategii Rozwoju Miasta Konina, a od 2015 roku trwają prace nad Studium Uwarunkowań i Kierunków Zagospodarowania Przestrzennego Miasta Konina.

To właśnie w ramach przygotowań do opracowania nowego Studium Uwarunkowań i Kierunków Zagospodarowania Przestrzennego Miasta Konina Wydział Urbanistyki i Architektury Urzędu Miejskiego w Koninie przystąpił do projektu "Przestrzeń dla Partycypacji 2", która ma na celu włączyć udział społeczności lokalnej do procesu projektowego i decyzyjnego w planowaniu przestrzennym miasta.

W ostatnim czasie w skali całego kraju zauważa się znaczący wzrost aktywności obywatelskiej i rosnącą chęć uczestnictwa w zarządzaniu miastem. Konsultacje społeczne, prowadzone na różnych etapach tworzenia dokumentów, pozwalają przede wszystkim na nawiązanie relacji mieszkańców - urzędnik.

Mieszkaniec wzbogaca się o wiedzę, staje się częścią zespołu projektowego. Ma szansę podzielenia się swoimi uwagami i pomysłami w bezpośredniej relacji. Buduje też większe zaufanie i akceptację dla decyzji podejmowanych przez urzędnika. Nabiera innej perspektywy i zrozumienia pracy urzędnika.

Urzędnik natomiast zyskuje świeży wkład merytoryczny, wynikający z potrzeb mieszkańca. To najcenniejsza korzyść dla urzędnika, ponieważ ma szansę wypracować rozwiązanie zgodne z tym, czego mieszkańiec oczekuje.

W ramach projektu "Przestrzeń dla Partycypacji 2" Wydział Urbanistyki i Architektury zaprojektował proces konsultacyjny uwzględniający kilka metod prowadzenia dialogu społecznego. Co ważne, działania konsultacyjne zostały podjęte już na początkowym etapie opracowania Studium czyli na etapie przedprojektowym. Założono więc dużo wyższy poziom zaangażowania w konsultowanie działań z lokalną społecznością, niż minimum określone prawem. Standardowa procedura tworzenia Studium zakłada bowiem obowiązkowe konsultacje dopiero na etapie wyłożenia.

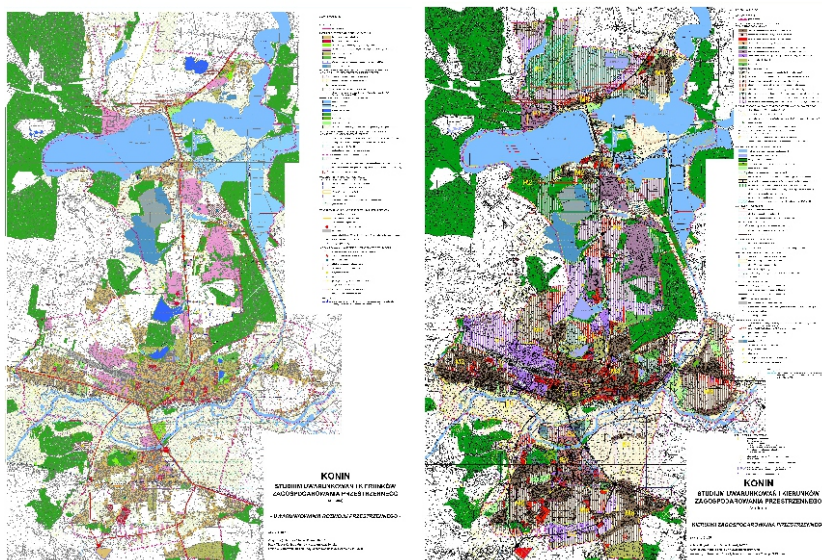
## 2. Studium dla Konina

Studium Uwarunkowań i Kierunków Zagospodarowania Przestrzennego to jeden z dwóch najważniejszych dokumentów rozwojowych dla miasta. Jego zadaniem jest wyznaczenie funkcji dominujących dla danej przestrzeni i dlatego też uznaje się, że jest to scenariusz rozwoju miasta. Dobrze zaprojektowane Studium to obraz miasta w przyszłości.

Studium składa się z dwóch części: Uwarunkowań - które diagnozują stan bieżący, klasyfikują zasoby i potencjały rozwojowe i Kierunków Zagospodarowania - które precyzyjnie określają zasady rozwoju danego obszaru. Studium składa się z części opisowej i załącznika graficznego.



Ryc. 1 i 2. Studium Uwarunkowań i Kierunków Zagospodarowania Przestrzennego Miasta Konina - część tekstowa



Ryc. 3 i 4. Studium Uwarunkowań i Kierunków Zagospodarowania Przestrzennego Miasta Konina - część graficzna

Do czasu uchwalenia nowego Studium w Koninie obowiązuje Studium z 2010 roku (z aktualizacją w 2013 i 2015 roku).

Ukończenie prac nad nowym Studium wyznaczone jest na koniec 2020 roku.

# ETAPY UCHWALANIA STUDIUM

## 1. DECYZJA

Rada Miasta decyduje o przystąpieniu do sporządzenia Studium. Prezydent prowadzi całą procedurę od strony formalnej i merytorycznej, w jego imieniu proces koordynuje Wydział Urbanistyki i Architektury

## 2. PROJEKT

Projektanci przygotowują i uzgadniają projekt Studium. Uwzględniają wytyczne ze Strategii Rozwoju Miasta oraz opinie mieszkańców m.in. na temat terenów zielonych.

## 3. WYŁOŻENIE

Prezydent decyduje o wyłożeniu projektu Studium do publicznego wglądu oraz rozstrzyga uwagi do wyłożonego projektu Studium. Nieuwzględnione uwagi przedstawia Radzie Miasta.

## 4. UCHWALENIE

Rada Miasta głosuje nad projektem.

## 5. REALIZACJA

Studium jest podstawą różnych działań przestrzennych miasta, w tym tworzenia planów miejscowych.

### 3. Głos mieszkańców

Jedną z ważniejszych przestrzeni w mieście są tereny zielone i to właśnie na nich zdecydowano się skupić w konsultacjach realizowanych w ramach projektu "Przestrzeń dla Partycypacji 2" realizowanym przez Wydział Architektury i Urbanistyki Urzędu Miejskiego w Koninie.

Cały projekt składał się z cyklu działań, które miały zachęcić mieszkańców do wzięcia udziału w etapie przedprojektowym przygotowania nowego Studium.

Miejska Akcja Ekologiczna "Wymień odpady na wrzosa" - Przy okazji miejskiej akcji edukacyjnych zaaranżowano pierwszy punkt konsultacyjny. Mieszkańcy po raz pierwszy mogli bezpośrednio dowiedzieć się o planach Wydziału na nowe Studium, zapoznać się z planem działań, a także przekazać swoje pomysły w dwojaki sposób: dla najmłodszych przygotowana była makietka, na której można było zwizualizować przyszłość zieleni w mieście, natomiast starsi mieszkańcy mogli wyrazić swoją opinię za pomocą ankiety.

Punkty konsultacyjne - W przestrzeni miasta, w miejscach dużego ruchu pieszych postawione zostały jednodniowe punkty konsultacyjne. Dzięki nim mieszkańcy mieli kolejne okazje do rozmowy z przedstawicielami Wydziału Urbanistyki i Architektury. Punkty pojawiły się na Bulwarze Nadwarciańskim, na V osiedlu oraz na Zatorzu.

Geoankieta - Przez cały październik na stronie miasta dostępna była ankieta online, która pozwalała nie tylko na zebranie kolejnych pomysłów i uwag mieszkańców, ale dzięki opcji wskazania na mapie zwizualizowania także konkretnych miejsc, których uwagi dotyczyły.

Warsztat projektowy z mieszkańcami - Spotkanie, podczas którego skupiono się na czterech obszarach zielonych w mieście i wypracowaniu dla nich rekomendacji.

Głównym celem konsultacji z mieszkańcami było pozyskanie możliwie dużo pomysłów, opinii i wniosków na temat przestrzeni miasta, ze szczególnym uwzględnieniem terenów zielonych, jako części wspólnych. Dzięki tym rozmowom udało się zauważyć, które przestrzenie są najczęściej użytkowane, w jaki sposób mieszkańcy z nich korzystają, jak do nich docierają, jakich elementów im brakuje i w którym kierunku powinno się je rozwinąć. Udało się także porozmawiać o przestrzeniach, które mieszkańcy omijają, przyczynach braku zainteresowania, a także pomysłach na ożywienie niektórych z nich.

Wpływ mieszkańców na kształt przyszłego Studium jest możliwy dzięki składaniu wniosków, wyrażaniu opinii na temat terenów zielonych poprzez udział w konsultacjach społecznych, uczestnictwo w dyskusji publicznej podczas wyłożenia projektu Studium do publicznego wglądu oraz składania uwag do wyłożonego projektu Studium.



## 4. Zieleń w mieście

Z wielu elementów niezbędnych w mieście to zielen jest często najbardziej niedoceniana. W pierwszej chwili może się wydawać, że zielen poprawia wyłącznie estetykę miasta, natomiast chwila refleksji sprawia, że odkrywa się kolejne jej zalety.

Poza niewątpliwymi atutami wizualnymi przestrzeń zielona to miejsce spotkań mieszkańców. Wspólna przestrzeń, w której mogą realizować swoją aktywność na wiele sposobów, spacerować samotnie lub z psem, uprawiać sport, spędzać czas z rodziną i znajomymi, bawić się z dziećmi, wypoczywać.

Zielen w mieście to także dodatkowe atuty.

### **Zdrowie**

obcowanie z przyrodą, aktywne wypoczywanie, uprawianie sportu na świeżym powietrzu to jeden z lepszych sposobów na zadbanie o zdrowie i sylwetkę. Zieleń poprawia także samopoczucie, kontakt z naturą pozwala utrzymać dobre samopoczucie i odpocząć.

### **Jakość powietrza**

Roślinność miejska to regulator jakości powietrza. W dobie problemów ze smogiem każdy zielony skrawek przestrzeni i każde drzewo dba o neutralizowanie szkodliwych substancji zawartych w powietrzu.

### **Temperatura**

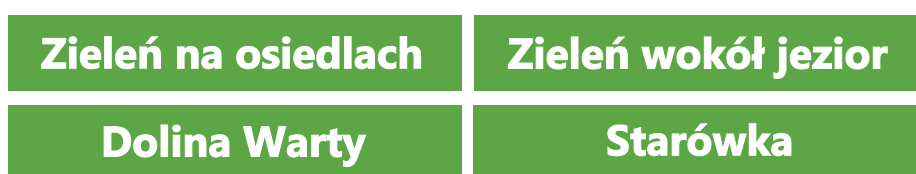
Drzewa w mieście nie tylko dbają o jakość powietrza, ale też o jego temperaturę. Budynek, ulice i drogi, zwłaszcza w okresie letnim potrafią rozgrzewać się do niebezpiecznych temperatur. Dzięki drzewom możemy zwiększać przestrzeń zacienioną, a więc miejsca chłodniejsze. Warto pamiętać o tej funkcji zieleni, mając do czynienia z postępującym kryzysem klimatycznym i tak zwanym zjawiskiem miejskich wysp ciepła.



## 5. Warsztaty z mieszkańcami

Warsztat z mieszkańcami, który odbył się 25 października 2019 roku w Strefie-K w Konińskim Domu Kultury zgromadził blisko 30 uczestników, którzy uczestnicząc w spotkaniu o charakterze warsztatowym mieli możliwość wypowiedzenia się na temat terenów zielonych w Koninie. Spotkanie było podzielone na dwie główne części: 1. wprowadzenie teoretyczne dotyczące celu spotkania i omówieniem podstawowych pojęć, procesu konsultacyjnego i procedury opracowywania Studium, a także prezentacji przykładów zagospodarowania terenów zielonych w innych miastach, 2. pracy warsztatowej w grupach.

Praca warsztatowa z mieszkańcami oparta została o analizę i generowanie pomysłów dla czterech problemowych obszarów zieleni miejskiej:



Do rozmowy nad nimi wykorzystano wielkoformatowe zdjęcia satelitarne (ortofotomapy), które ułatwiły zorientowanie się przestrzeni, a także zwizualizowanie pomysłów.

Praca w grupach przebiegała w około 5-osobowych zespołach, z udziałem moderatora - przedstawiciela Wydziału Urbanistyki i Architektury.

Zaplanowano 4 rundy rozmów - dzięki temu każdy uczestnik miał szansę wyrazić swoje opinie i przedstawić pomysły dla wszystkich omawianych obszarów.

Rozmowa opierała się o odpowiedzi na pytania pomocnicze:

- Jak mieszkańcy korzystają z analizowanej przestrzeni?**
- Które miejsca są przez nich uczęszczane, a które nie? Dlaczego?**
- Jak mieszkańcy docierają do analizowanej przestrzeni, a jak mogliby to robić?**
- Które obszary mają potencjał do zagospodarowania?**
- Jaka ma być analizowana przestrzeń?**

Rezultatem prac w grupach była krótka prezentacja ustaleń i wspólna odpowiedź na pytania i wyjaśnienie wątpliwości.



## Zieleń na osiedlach

Zatorze jest jednym z najbardziej zielonych osiedli w mieście, głównie za sprawą Jeziora Zatorze, które powstało na terenie dawnej odkrywki węgla brunatnego. To właśnie pogórnicy charakter tego obszaru dodaje mu atrakcyjności - obok jeziora piętrzą się także dawne hałdy, które z biegiem lat zarosły, tworząc naturalne wzgórze z dużym potencjałem spacerowym.

Uczestnicy rozmów zgodzili się, że zieleń na Zatorzu jest bogata i dzięki temu możliwe jest różnorodne korzystanie z niej. Docenione zostały spore obszary zieleni między blokami, a także duża ilość (porównując z innymi osiedlami) placów zabaw dla dzieci. Odrzucone zostały więc propozycje przedstawicieli Wydziału Urbanistyki i Architektury dotyczące stworzenia małych przestrzeni zieleni między blokami (mieszkańcy uznali, że te, które już istnieją są wystarczające).

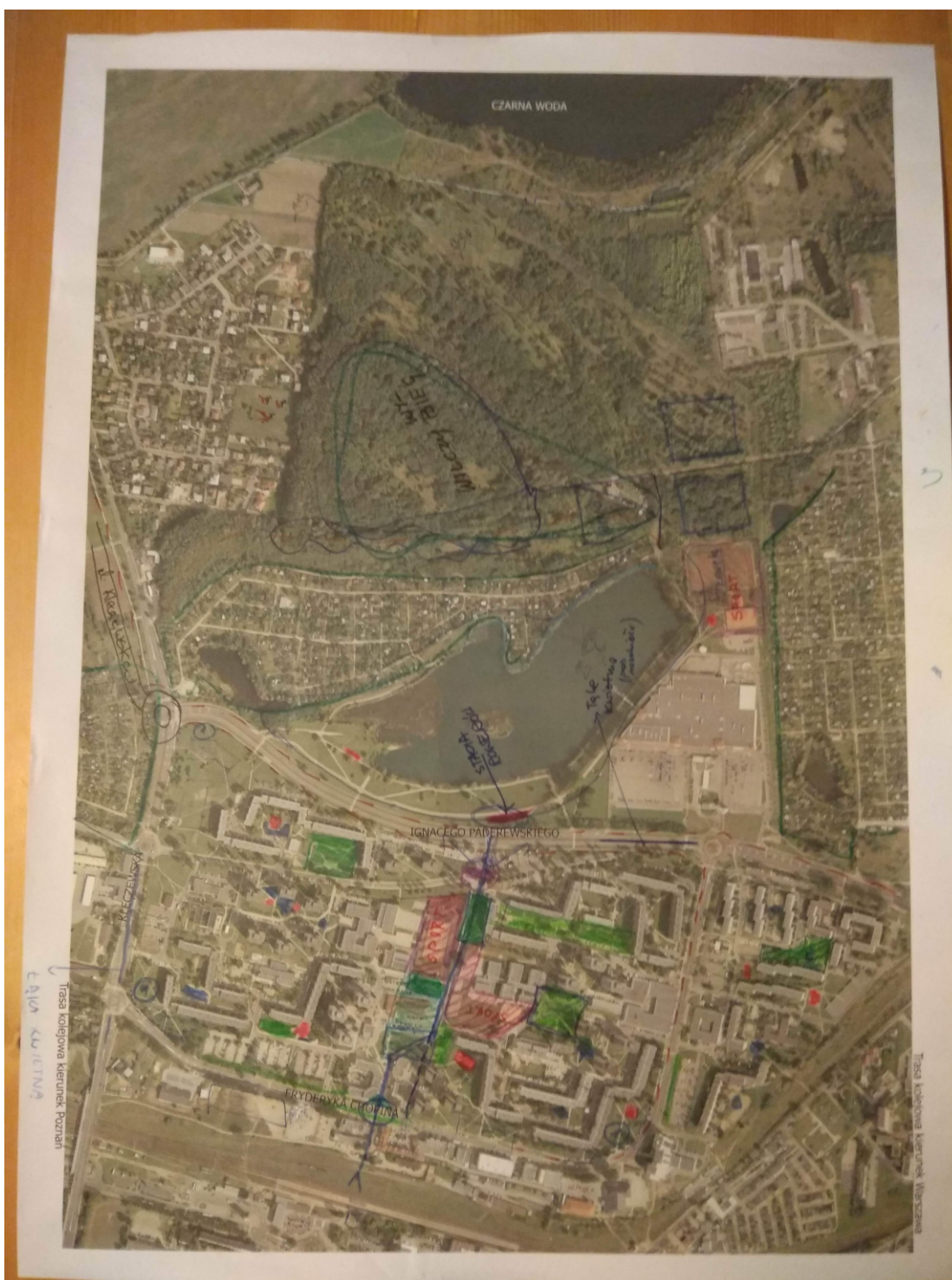
Jezioro Zatorze zostało natomiast wskazane przez mieszkańców jako najcenniejszy walor tej części miasta i element, który powinien być dominujący. Zaproponowane zostało więc skupienie uwagi na osi (robocza nazwa zaproponowana przez mieszkańców: Oś "Na Szagę") doprowadzającej do jeziora - oś między tunelem przy torach kolejowych, a ulicą Paderewskiego (fot.). To właśnie łącznik spacerowy, biegnący między dwoma szkołami (Szkołą Podstawową nr 12 i III Liceum w Koninie) uznano za przestrzeń z największą potrzebą zmian, wprowadzenia dodatkowych nasadzeń i wzmocnienia funkcji komunikacji pieszej zwłaszcza na odcinku najbliższym tunelu.





Drugim obszarem interwencji uznano hałdy, które mają potencjał do wytyczenia jednej lub kilku tras pieszych i rowerowych (łatwiejsza i trudniejsza trasa). Wzmocnienie funkcji dla sportów rowerowych pozwoliłoby też stworzyć bazę startową dla infrastruktury rowerowej dłuższych dystansów - hałdy na Zatorzu tworzą swoistą granicę między Centrum miasta a północnymi częściami z potencjałem turystycznym.

Trzecią propozycją uczestników spotkania było wzmocnienie siatki placów zabaw dla dzieci na osiedlu. Wskazane zostały punkty, w których takie place już funkcjonują i wyznaczono miejsca nadające się do ulokowania kolejnych. Zaproponowane lokalizacje dodatkowo można połączyć zielonymi łącznikami, tworząc tym samym ciekawą trasę dla spędzania czasu rodziców z dziećmi.



## Zieleń wokół jezior

Kolejnym obszarem zielonym w Koninie są tereny wokół jezior w północnej części miasta. Mieszkańcy uczestniczący w warsztatach zarówno wskazywali potencjał tkwiący w tak dużych obszarach przyrodniczych, jak i wyzwania z nimi związane.

Północne części Konina wykorzystywane są przez mieszkańców przynajmniej na trzy główne sposoby. Po pierwsze to miejsce pracy (lokalizacja elektrowni i innych dużych zakładów przemysłowych, a także strefy inwestycyjnej). Po drugie mieszkańcy traktują zwłaszcza obszary nad samymi jeziorami jako przestrzeń rekreacyjną (żegluga, kajakarstwo, wędkarstwo, wypoczynek w ośrodkach i na plaży miejskiej). Po trzecie na tych obszarach znajdują się najciekawsze atrakcje turystyczne - Muzeum w Gosławicach, dzika plaża z widokiem na elektrownię Pątnów (tzw. Titanic) oraz widok na osadnik (tzw. Turkusowe Jezioro lub Karaiby).

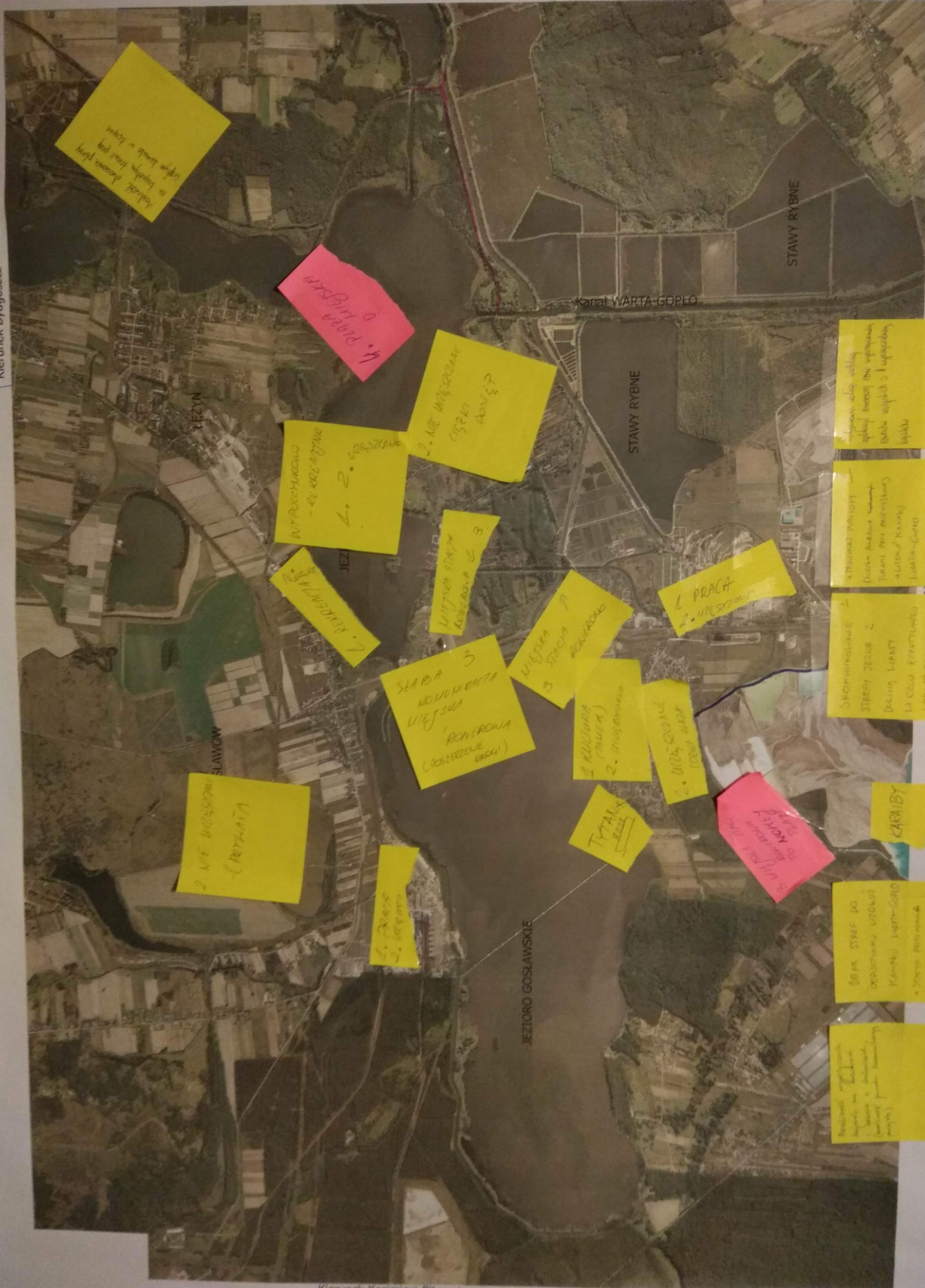
Potencjał turystyczny tego obszaru wyznaczył kierunek rozmów i propozycji mieszkańców. Zaproponowano w pierwszej kolejności wzmocnienie połączeń komunikacyjnych tej części miasta z Centrum. Uznano, że dobrym pomysłem jest poprowadzenie wzdłuż ulicy Przemysłowej bezpiecznej ścieżki rowerowej, a także wzmocnienie sieci połączeń komunikacji autobusowej. Jednym z ciekawszych pomysłów było natomiast powiązanie wypożyczania rowerów miejskich z kajakami (zgodnie z pomysłem potrzebne byłoby stworzenie stacji rowerowej np. w ośrodku miejskim MOSIR, dzięki któremu możliwe byłoby dotarcie rowerem do ośrodka, wypożyczenie kajaka i powrót nim do centrum miasta). Taki zabieg mógłby być dodatkowo pretekstem do poszerzenia funkcji dla aplikacji wypożyczania rowerów miejskich - za pośrednictwem aplikacji możliwe byłoby wypożyczenie kajaków. Takie atrakcje pociągnęłyby za sobą kolejne pomysły związane z zagospodarowaniem nabrzeża Kanału Warta-Gopło. Mieszkańcy wskazali, że warto byłoby ulokować w kilku miejscach trasy punkty wypoczynku z małą architekturą. Dobre skomunikowanie jezior z Doliną Warty i tym samym ze Starówką pozwoliłoby jeszcze lepiej wykorzystać Wielką Pętlę Wielkopolski.

Oddzielną przestrzenią generowania pomysłów na wykorzystanie zieleni tej części miasta były tereny turystyczne związane z aktywnością branży energetycznej. Turystyka industrialna cieszy się ostatnio dużą popularnością, a północ Konina to właśnie przestrzeń przemysłowa warta do zaprezentowania turystom spoza miasta. Dwie najważniejsze atrakcje to Jezioro Turkusowe (przy którym zaproponowano stworzenie lepszego punktu widokowego), a także widok na Titanic (tutaj zaproponowano stworzenie dużej makiety dziobu statku, który mógłby imitować dziób Titanica. W takim miejscu łatwe byłoby wygenerowanie ruchu turystycznego).

Ostatnią propozycją dotyczącą tego terenu było stworzenie pół-naturalnej plaży miejskiej (proponowana lokalizacja przy osiedlu Łęzyn), która byłaby alternatywą dla plaży kąpielowej przy ośrodku miejskim.



Kierunek Bydgoszcz



Kierunek Kazimierz Biskupi



## Dolina Warty

Uczestnicy warsztatów omawiając Dolinę Warty dostrzegli zarówno walory jak i wyzwania związane z zagospodarowaniem tego obszaru. Mimo naturalnej bariery, jaką tworzy Warta między starą i nową częścią miasta, Wyspa Pocijewe stanowi ich łącznik, na którym realizowane są liczne aktywności mieszkańców - teren ten posiada funkcje sportowe (stadion), rekreacyjne (rozległe obszary nad rzeką, umożliwiające spacer), handlowe (niedzielna giełda), usługowe (związane np. z opieką medyczną).

Pomysły na przekształcenie tej przestrzeni, aby odpowiadał na potrzeby mieszkańców skupiły się w pierwszej kolejności na uatrakcyjnieniu komunikacyjnym tego obszaru dla pieszych i rowerzystów. Zaproponowano wytyczenie ścieżki między Amfiteatrem, a okolicami skrzyżowania ulic Dworcowej i Warszawskiej - dziś ścieżka kończy się na kładce, a zaproponowane zostało przeciągnięcie jej dalej, uwzględniając pętlę pod mostem. Przy tej okazji wskazano potrzebę uporządkowania terenu przy Amfiteatrze i na Skarpie, zwłaszcza w zakresie odświeżenia widoku na rzekę (zaproponowano, żeby uporządkować zieleń na nabrzeżu - wycięcie krzaków, a pozostawienie drzew).





Widok na rzekę to pożądanym przez mieszkańców walorem Doliny Warty. W związku z tym wskazano kilka punktów widokowych na rzekę na wysokości Parku Chopina i dalej na łąki (ostoję ptaków) i wyposażenie ich w lunety ułatwiające obserwację przyrody.

Ważną funkcją tego terenu jest funkcja sportowa. Mieszkańcy uczestniczący w spotkaniu zgodzili się jednomyślnie co do pomysłu pozostawienia Stadionu (w przestrzeni miasta znana jest propozycja przeniesienia stadionu w inne miejsce). Zdecydowano, że rekreacja, która może być potencjalnie zaproponowana dzięki przyszłemu wykorzystaniu wód geotermalnych idzie w parze z aktualnym zagospodarowaniem obszaru na cele sportowe. Mieszkańcy cenią sobie fakt, że Wyspa Pocijewe dostarcza zarówno sposobów na aktywne spędzenie czasu i możliwość spokojnego wypoczynku. Dla wzmocnienia funkcji sportowej wskazano możliwość wykorzystania łąk po zachodniej stronie Wyspy Pocijewe dla lokalizacji tymczasowych (sezonowych) tras biegowych (w formie torów przeszkód).

Uczestnicy dyskusji wskazywali także, że przestrzeń Doliny Warty sprzyja lokalizacji plaży miejskiej, dzięki którym osoby, które nie chcą jechać nad jezioro, mogłyby bezpiecznie korzystać z dostępu do rzeki w centrum miasta.

Ostatni pomysł poddany dyskusji w tej grupie projektowej dotyczył obszaru znajdującym się na przedłużeniu wschodniego końca Bulwaru Nadwarciańskiego. Z pomocą przedstawiciela Wydziału Urbanistyki i Architektury wskazano obszar miejski, który ma potencjał do stworzenia nowego parku miejskiego.





## Starówka

Ostatni obszar, którego o omówienie zostali poproszeni uczestnicy warsztatów to Starówka, która przez ostatnie lata stała się głównym punktem zainteresowania miasta pod kątem przywrócenia jej aktywności. Za sprawą Bulwaru i coraz większej dbałości o przestrzeń tej części Konina mieszkańcy chętnie odwiedzają nabrzeże Warty, spacerują, uczestniczą w wydarzeniach kulturalnych, korzystają z oferty gastronomicznej. Wielu spacerowiczów przy okazji wizyty na Bulwarze odwiedza także Park Chopina, który uchodzi za ulubiony park koninian (zwłaszcza najmłodszych, dla których największą atrakcją jest ulokowane w nim minizoo). Inną przestrzenią zieloną są błonia zlokalizowane przy ulicy Wał Tarejwy, ten teren został jednak wskazany jako miejsce rzadkich odwiedzin, głównie przy okazji imprez kulturalnych czy sportowych mających tam miejsce (najczęściej w sezonie letnim).

Mimo tego, że Starówka jest dziś raczej obszarem architektonicznie domkniętym, z niewielką ilością wolnych terenów, mieszkańcy zaproponowali kilka rozwiązań mających uatrakcyjnić tę część miasta i powiązać ją jeszcze silniej z innymi częściami Konina.

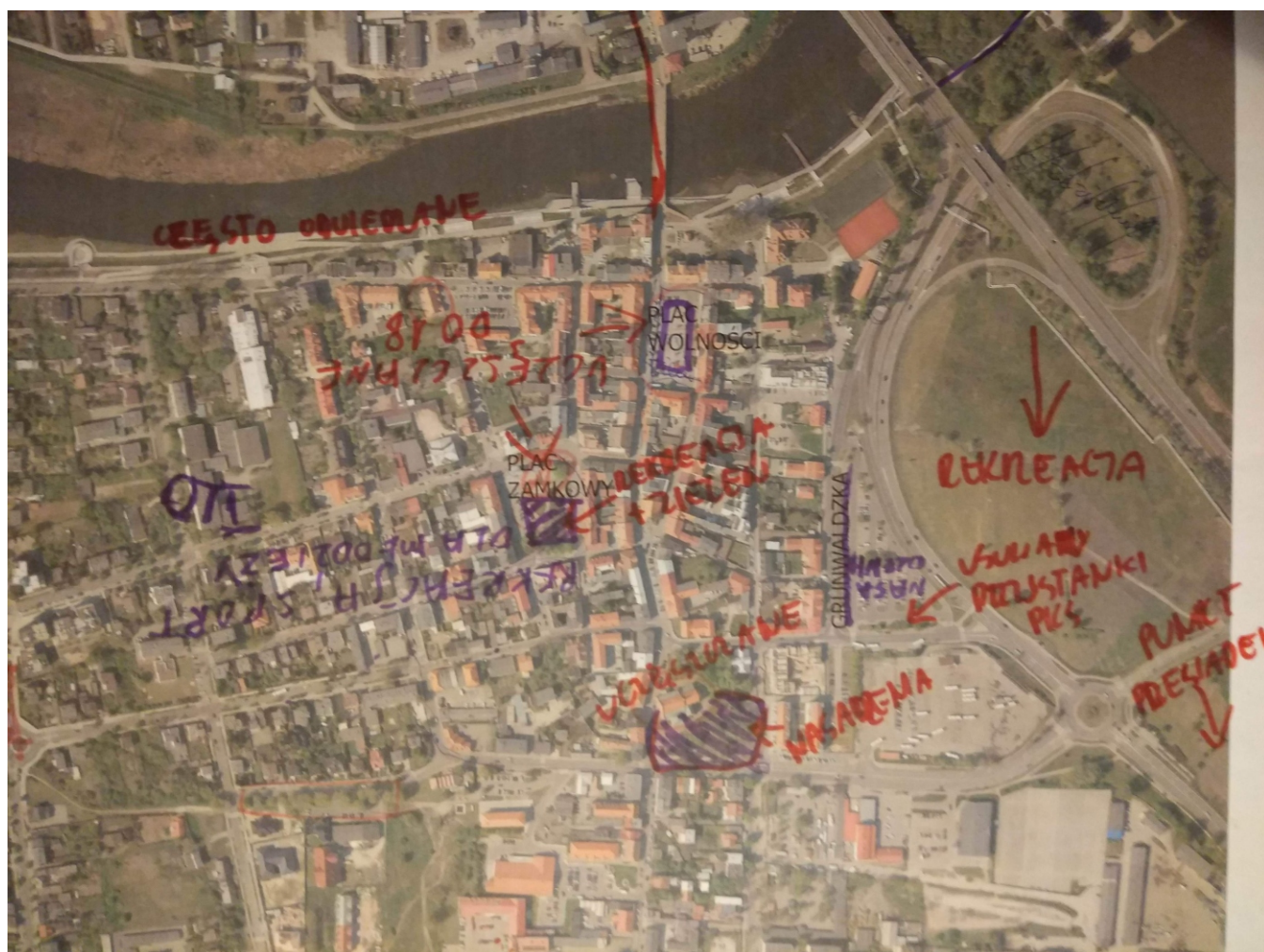




Jako pierwszy teren z potencjałem wskazany został obszar błoni, rozciągający się wzdłuż Trasy Warszawskiej. Mieszkańcy zaproponowali tam rozbudowę parkingu, który mógłby obsługiwać duże wydarzenia kulturalne odbywające się na Starówce, ale także stanowić poszerzenie strefy buforowej dla strefy płatnego parkowania. Zaproponowano, aby przy okazji budowy parkingu ulokować tam również dodatkową stację wypożyczania roweru miejskiego, dzięki czemu łatwiejsze będzie pokonanie większej odległości.

Drugim obszarem zainteresowania w czasie dyskusji był Plac Zamkowy. Mieszkańcy uznali, że jest to teren z dużym potencjałem na ulokowanie dużego placu zabaw dla dzieci. Dostrzeżono, że Starówka nie jest atrakcyjna pod tym kątem dla dzieci i poza placem w Parku Chopina nie istnieje zbyt dużo miejsc zabaw. Takie działanie wpłynęłoby pozytywnie na ruch pieszych na placu, zwłaszcza, że mieszkańcom przypadł do gustu także pomysł przedstawicieli Wydziału Urbanistyki i Architektury na przeprowadzenie przez Plac Zamkowy linii autobusowej (realizowanej przez pojazd elektryczny).

Przy okazji rozmowy o Placu Zamkowym poruszono także kwestię Placu Wolności i niewielkiej powierzchni zieleni na nim. Brak zieleni w tym miejscu wywołuje w wielu mieszkańcach wspomnienia własne czy z historycznych zdjęć mówiące o tym, że dawniej Plac Wolności cieszył oko donicami z kwiatami, rabatami i drzewami. Jest co do tego zgodność, że wzmocnienie zieleni na Placu Wolności jest priorytetem dla obszaru Starówki.



## 6. Podsumowanie

Zieleń w mieście stanowi ważny element życia mieszkańców Konina. To tam realizują wiele swoich aktywności, głównie związanych z rekreacją, wypoczynkiem, sportem, turystyką i kulturą. Działania najczęściej poruszane we wszystkich grupach projektowych dotyczyły przede wszystkim:

- wzmocnienia drzewostanów i kwiatostanów na terenach zielonych,
- uporządkowania przestrzeni,
- uatrakcyjnienia przestrzeni poprzez nadanie im dodatkowych funkcji (sportowych, rekreacyjnych),
- skomunikowania dużych terenów zielonych z innymi częściami miasta (pieszo, rowerem, komunikacją publiczną i prywatnym transportem),
- utrzymania naturalnego charakteru dużych obszarów zielonych (hałdy, zieleń wokół jezior, Dolina Warty),
- wzrostu liczby placów zabaw dla dzieci na osiedlach.

Dodatkowo mieszkańcy biorący udział w warsztatach byli zadowoleni z tej formy rozmowy prowadzonej z Wydziałem Urbanistyki i Architektury i zapewnili o chęci dalszego prowadzenia dialogu i uczestniczenia we współprojektowaniu przestrzeni Konina.