

RAPORT

**KONSULTACJI SPOŁECZNYCH DOTYCZĄCYCH
PRZESTRZENI PUBLICZNYCH
GORZOWA WIELKOPOLSKIEGO
GEODYSKUSJA**

OPRACOWANIE I WYKONANIE GEODYSKUSJI:



ZLECENIODAWCA: URZĄD MIASTA GORZOWA WIELKOPOLSKIEGO

SPIS TREŚCI

SPIS TREŚCI	1
1. CEL I ZAKRES KONSULTACJI SPOŁECZNYCH	2
2. STATYSTYKI DOTYCZĄCE KONSULTACJI SPOŁECZNYCH	3
3. PROPOZYCJE PRZESTRZENI WSPÓLNYCH WRAZ Z KOMENTARZAMI I OCENAMI	6

1. CENTRUM – „Schody Donikąd”	6
2. MANHATTAN – niecka w Parku Górczyńskim	10
3. WIEPRZYCE – teren przy Rezerwacie przyrody „Gorzowskie Murawy” (ul. Saperów)	13
4. CENTRUM – ZAGOSPODAROWANIE TERENU SZKOŁY PODSTAWOWEJ NR 1	16
5. PIASKI 1 - teren pomiędzy ul. Gen. Józefa Dowbora – Muśnickiego, a ul. Emilii Sczanieckiej	18
6. PIASKI 2 - teren nad pętlą tramwajową	20
7. SŁONECZNE 2 - teren pomiędzy ul. Słoneczną, Pl. Słoneczny oraz Al. 11-Listopada	24
8. SŁONECZNE – teren pomiędzy ul. Słoneczną a ul. Polarną (teren nieczynnego cmentarza ewangelickiego)	25
9. GÓRCZYN – skrót pomiędzy ul. Pułaskiego i ul. Wróblewskiego	28
10. DOLINKI – skwer przy pawilonie handlowym, przy ul. Zamenhofa	29
11. STASZICA – teren przy ul. Marcinkowskiego, pomiędzy ul. Dunikowskiego a ul. Matejki	31
12. ZAKANALE – wewnątrz kwartału zabudowy przy ul. Kobylogórskiej i ul. Krótkiej	33
13. ZAWARCIE - teren pomiędzy ul. Towarową a ul. Śląską	35

1. CEL I ZAKRES KONSULTACJI SPOŁECZNYCH

Niniejszy raport przedstawia wyniki geodyskusji skierowanej do mieszkańców Gorzowa Wielkopolskiego, poświęconej wizji rozwoju osiedlowych przestrzeni publicznych w mieście. Konsultacje społeczne zostały przeprowadzone w dniach 6 grudnia – 30 grudnia 2017 roku i stanowiły jedną z kilku metod badania opinii mieszkańców na temat koncepcji rozwoju przestrzeni publicznych, która zostanie zawarta w opracowywanym przez Pracownię Urbanistyczną działającą przy Wydziale Urbanistyki

i Architektury Urzędu Miasta Gorzowa Wielkopolskiego Studium uwarunkowań i kierunków zagospodarowania przestrzennego miasta Gorzowa Wielkopolskiego.

Był to kolejny etap konsultacji w ramach projektu „MIASTOWIZJA”. Tym razem wszystkim zainteresowanym została zaproponowana geodyskusja jako forma konsultacji. Jest to interaktywne narzędzie internetowe, które umożliwia komentowanie rozwiązań dotyczących zagospodarowania przestrzeni. Propozycje poddane konsultacjom zostały opracowane w oparciu o wyniki prowadzonych w ramach „Miastowizji” spotkań w mobilnych punktach konsultacyjnych, ankiet oraz warsztatów planistycznych. Uczestnicy konsultacji mogli skomentować, ocenić w skali od 1 do 5 oraz udzielać poparcia lub zanegować zaproponowane rozwiązania.

2. STATYSTYKI DOTYCZĄCE KONSULTACJI SPOŁECZNYCH

W okresie od 6 grudnia do 30 grudnia 2017 w konsultacjach wzięło udział 128 osób geodyskusji. W tym większość 78,9% użytkowników odwiedziła geodyskusję tylko raz a powracających było 21,1 %.



Ryc. 1. Powracający oraz jednorazowi uczestnicy geodyskusji

Spośród tych uczestników 41,4 % uruchamiało geodyskusję z Gorzowa Wielkopolskiego, 15,92% z Wrocławia, 14,1% z Poznania, 11,46% z Warszawy, 4,46% z Miłostawia, 2,55% z Torunia, 1,97% z Krakowa, 1,27% z Kalisza i Bydgoszczy oraz 0,64% z Frankfurtu.



Ryc. 2. Liczba wejść do geodyskusji rozłożona w czasie od 8 do 30 grudnia 2017 roku.

Średni czas poświęcony na przeglądanie, ocenianie lub komentowanie propozycji poddanych konsultacjom wynosił 6 minut i 31 sekund. Podczas tego czasu użytkownicy średnio przeglądali 8,9 z 12 zaproponowanych koncepcji przestrzeni publicznych.



Ryc. 3. Średni czas spędzony w geodyskusji rozłożony w czasie od 8 do 30 grudnia 2017 roku.

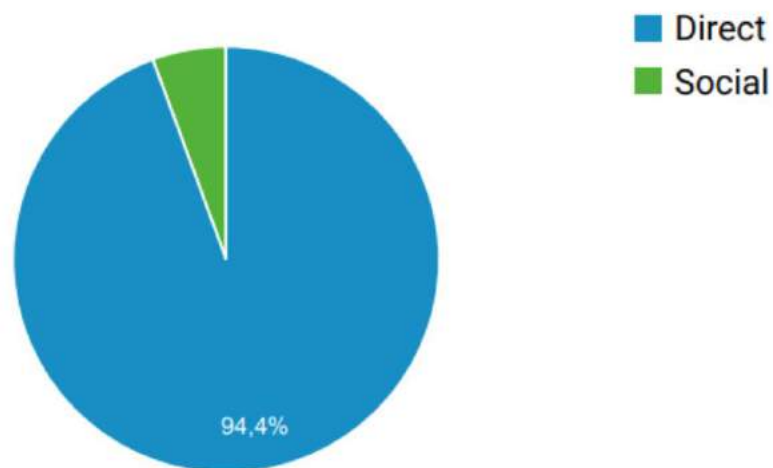
Przeważająca część - 70% uczestników geodyskusji wykorzystywała komputer na drugim miejscu znalazły się urządzenia typu smartphone 29% i dopiero na trzecim 1% urządzenia typu tablet.

Współczynnik odrzuceń w ramach geodyskusji uplasował się na poziomie 3,99% to znaczy, że niecałe cztery procent uczestników geodyskusji uruchomiło aplikację i po wejściu nie wykonało żadnej czynności oprócz opuszczeniem strony.



Ryc. 4. Współczynnik odrzuceń rozłożona w czasie od 8 do 30 grudnia 2017 roku.

Aż 94,4% uczestników geodyskusji dotarło do niej poprzez wpisanie w przeglądarce internetowej adresu miastowizja.pl. Załediwie 5,6% wejść pochodziło ze źródeł



powiązanych z mediami społecznościowymi.

Ryc. 5. Źródła dotarcia do geodyskusji

3. PROPOZYCJE PRZESTRZENI WSPÓLNYCH WRAZ Z KOMENTARZAMI I OCENAMI

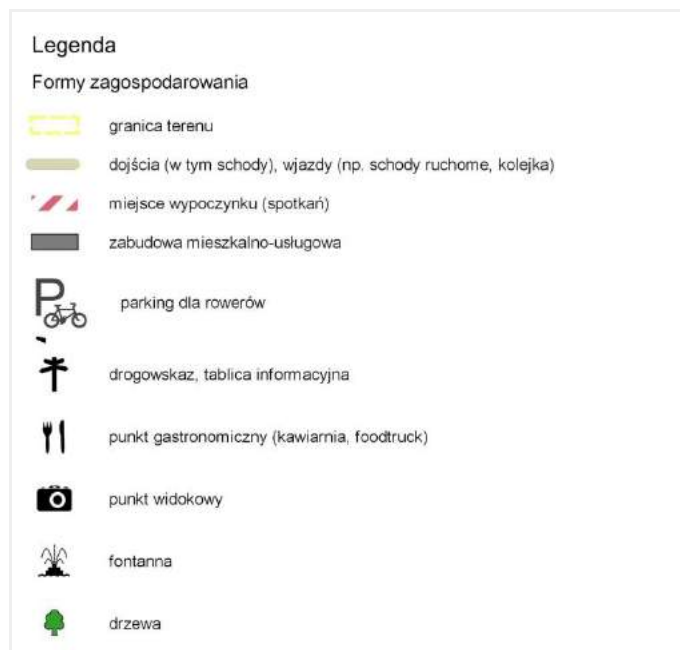
1. CENTRUM – „Schody Doniką”

Wnioski z warsztatów planistycznych:

Miejsce spędzania czasu wolnego, punkt widokowy - budowa schodów nowych lub rewitalizacja schodów istniejących - forma powinna być przedmiotem konkursu - należy przewidzieć możliwość komunikacji na szczyt schodów za pomocą windy, kolejki lub innej formy transportu mechanicznego, - na szczycie schodów: punkt widokowy (odbudowa istniejącego), usługi gastronomiczne całoroczne lub okresowe, miejsca siedzące, tablica informacyjna, - likwidacja parkingów dla samochodów u stóp schodów, - parking rowerowy u stóp schodów, - możliwe uzupełnienie pierzei wzdłuż ul. Drzymały zabudową usługową i mieszkaniową, ale bez zamknięcia dostępu do schodów, - odbudowa lub przebudowa w innej formie fontanny u stóp schodów.



Ryc. 6. Koncepcja przestrzeni publicznej „Schody Doniką”



Ryc. 7. Legenda do koncepcji przestrzeni publicznej “Schody Donikąd”

Średnia ocena zaproponowanej koncepcji wyniosła 4,63 w skali od 1 do 5. Dodatkowo to rozwiązanie otrzymało 11 głosów poparcia przyznanych przez uczestników geodyskusji.

1.1. KOMENTARZE do koncepcji “Schody Donikąd”

1. Użytkownik: “Cez” (ten komentarz otrzymał 1 głos poparcia)

Jestem zdania, że mechaniczne sposoby pokonywania różnicy wysokości są raczej zbędne-w wielu miejscach w mieście zrobiono takie schody ruchome, z pompą otwarto, a potem zamknięto i już nigdy nie uruchomiono ponownie. Szkoda publicznych pieniędzy na to. Ale potrzeby inwalidów oraz np.matek z dziećmi w wózkach, tudzież rowerzystów należy uwzględnić. Czy to byłby ślimak czy inne esyfloresy, to nie tak istotne jak to by całość ładnie obsadzić pomysłową roślinnością (nie tylko kwiatami, ale też np.pnączami, krzewami, drzewami, itd). Zapewne nie tylko mnie ucieszyłoby, gdyby na szczycie schodów do nikąd w końcu coś powstało-choćby kawiarnia z wszak bardzo zacnym widokiem na centrum miasta. Może możnaby tam wyświetlać w lato kino plenerowe, itd. Miejsca dla rowerów czemu nie. Może też skate park lub fontanna z prawdziwego nowoczesnego zdarzenia. Trzymam kciuki by ten symbol bezsilności wielu władz w końcu przekuć w coś pożytecznego!

2. Użytkownik: "Marcin" (ten komentarz uzyskał 1 głos poparcia)

Uważam że wejście na szczyt powinno być możliwe wyłącznie po schodach. Żadnych wind czy kolejek. Stok jest wystarczająco szeroki żeby zapewnić odpowiednią ilość spoczników dla osób niepełnosprawnych lub starszych. Dobrze zorganizowany punkt widokowy i jakiś dodatkowy cel wycieczki (np. kawiarnia) na szczycie są niezbędne dla powodzenia przedsięwzięcia.

3. Użytkownik: "deliah"

Może napiszę coś politycznie niepoprawnego, ale nie uważam, żeby schody donikąd musiały być dostosowane dla potrzeb osób niepełnosprawnych. Proszę o chwilę cierpliwości, już wyjaśniam: - winda/kolejka/transport mechaniczny - niby fajna rzecz, ale tak podroży koszty projektu, że ten nigdy nie zostanie zrealizowany - esy-floresy czy ślimaki przy tak dużym kącie nachylenia wzniesienia musiałyby zajmować bardzo dużo miejsca - nie wszystkie atrakcje są dla niepełnosprawnych i oni sami nie mają z tym większego problemu, np. osoby poruszające się na wózkach inwalidzkich czy osoby niewidome nie wybierają się do parków linowych - natomiast osobom na wózkach, starszym itp. zdecydowanie powinno się zapewnić lagodny i szeroki dojazd do platformy widokowej z drugiej strony parku (od strony amfiteatru) - wówczas oni także mogliby cieszyć się piękną panoramą miasta

Odpowiedź od użytkownika "deliah"

W kwestii fontanny czy skate-parku wypowiem się przytaczając przykład naszego bulwaru wschodniego - za dużo atrakcji w jednym miejscu. Wzgórze, schody i panorama zrobią efekt "wow" bez żadnych dodatkowych "świecidełek". Dodatkowe atrakcje zostawmy dla miejsc bez takich walorów krajobrazowych. Kawiarenka bezwarunkowo musi być.

4. Użytkownik "k."

Żeby nie powielać niepotrzebnie komentarzy. Powiem krótko. Zgadzam się z każdym zdaniem deliah. W tych wszystkich planowanych zmianach w zagospodarowaniu przestrzennym, najważniejsze jest to, żeby ich nie przeinwestować, tzn. zbyt wiele funkcji na jednym terenie to duży błąd (przykład bulwaru wschodniego jest trafiony). Schody to schody, lepiej nie robić żadnych mechanicznych wind, bo będzie to

koszmarnie wyglądało. Może udałoby się wykorzystać naturalne ukształtowanie terenu, by zapewnić dostęp przynajmniej do części tego miejsca również osobom poruszającym się na wózkach czy matkom z wózkami. I jeszcze jedna uwaga dotycząca windy czy innego tego typu rozwiązania - kto będzie z tego korzystał, jeśli chodniki prowadzące do tego miejsca są krzywe, wąskie, ruchliwe ulice wokół.

5. Użytkownik "Mos"

@deliah @k Do tematu można podejść na dwa sposoby - albo Waszym podejściem, albo potraktować "ograniczenia" dostępu na szczyt jako potencjał. Mam na myśli takie dostosowanie dojazdu, aby nie był on jedynie "mechanicznym dojazdem", a atrakcją samą w sobie - jak kolejka przy schodach potiomkinowskich, wagonik linowy lub coś podobnego. Z obsługą - w eleganckich mundurkach/uniformach. Mi jest bliższe to drugie podejście. Niezależnie od tego - miejsca na rowery na dole, z fontanienką i miejscem na "małą", mobilną gastronomię (foodtrucki? Rowery z kawą?) i zapleczem kawiarnianym u góry: byłaby bomba. Mówi się, że schody powinny być wyburzone z racji nieopłacalności ich remontu. Nie znam się, nie komentuję. Ale jeśli miałby trafić do odbudowy - to moim zdaniem TYLKO w takim kształcie, w jakim znamy je obecnie i w jakim wrosły w klimat Gorzowa... Z ich wyeksponowaniem - i tu kontrowersyjny pomysł - i wycięciem krzewów, drzewek i całej reszty z ich bezpośredniej okolicy.

6. Użytkownik "Rdruc"

Wszystko takie pięknie. Ale mam kilka małych uwag: 1. Ciekawi mnie budynek, który został wrysowany w prawym dolnym rogu. Jak ktoś pamięta w tym miejscu stały budynki i nawet w geoportalu miasta Gorzów można zobaczyć ich zarysy. Każdy myśli to, co chce, ale dziwi mnie, że Miasto wyburzyło na swój koszt budynki ty samym przygotowując teren dla jakiegoś Inwestora za darmo. Ponadto nikt tego nie wrysował, ale prawo zobowiązuje Inwestora/Dewelopera, aby zapewnić każdemu lokalowi jedno miejsce postojowe –jakoś tu nie widzę tych wyznaczonych miejsc na danej działce-chyba że na części terenu „Schodów Donikąd”.

7. Użytkownik "Rdru"

Wszystko takie pięknie. Ale mam kilka małych uwag: 2. Wszyscy zaczynają się chwycić jednego wątku -osób niepełnosprawnych czy też. Matek z wózkami –ja oni się tam wdrapią. Bardzo poste, ale jakoś Miasto zapomniało wczytać na mapę dyskusji dane z rozstrzygniętego przetargu na” Rewaloryzację parku Siemiradzkiego w Gorzowie Wlkp. (WAD-VI.271.55.2017.KP)”.

8. Użytkownik “Rdru”

Aby uciąć zbędną dyskusję w załączonym do przetargu programie-funkcjonalno-użytkowym PFU wpisano - Schody Donikąd”, zostały one wyłączone z zakresu opracowania, jednak program funkcjonalno- użytkowy zakłada włączenie ich w układ komunikacyjny. Podsumowując „Schody Donikąd” a konkretnie punkt widokowy będzie dostępny dla osób niepełnosprawnych, matek z wózkami a nawet dla „zaopatrzenia” dla przyszłego lokalu na szczycie - tylko nie od dołu schodów. Nie kojarzę, aby przepisy nakazywały w przypadku miejsc, do których dostęp jest umożliwiony z różnych lokalizacji, aby każde szeroko pojęte wejście umożliwiała korzystanie z niego wszelkim grupom. Nawet w Urzędach są specjalne czasem osobne wejścia umożliwiające osobą na wózkach inwalidzkich dostęp do danej Instytucji.

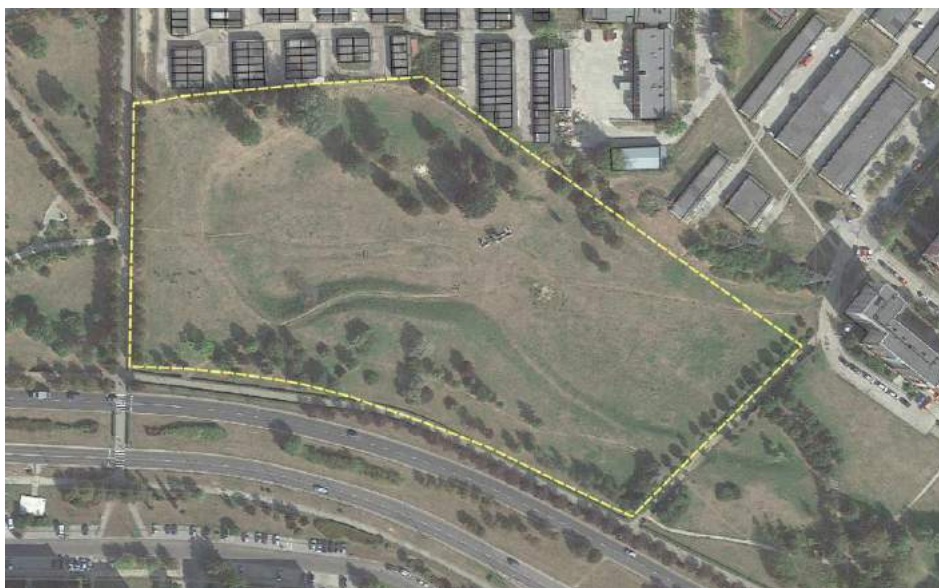
Odpowiedź “Pracownia urbanistyczna”

Warsztaty, które odbyły się 5 grudnia, miały na celu m.in. zebranie pomysłów które w przyszłości mogą być wykorzystane przy sporządzaniu planu miejscowego. Plan który obecnie obowiązuje dla tego obszaru musi zostać zmieniony, żeby umożliwić wprowadzenie nowej funkcji na szczycie schodów oraz nowej zabudowy przy ul. Drzymały (określenie tego, na jakiej długości, będzie największym wyzwaniem). Wydaje nam się że otwarty konkurs również może być dobrym pomysłem na znalezienie najlepszego sposobu zagospodarowania tak ważnej dla gorzowian przestrzeni.

2. MANHATTAN – niecka w Parku Górczyńskim

Szanowni Państwo! Gorąco zachęcamy do dyskusji o wskazanym terenie! Stanowi on część Parku Górczyńskiego o dużym potencjale rekreacyjnym. Niestety mieszkańcy Manhattanu nie skorzystali z formy warsztatowej, natomiast podczas Mobilnych Punktów Konsultacyjnych na tablicy marzeń wskazywano takie propozycje jak park trampolin, skate

park, plac zabaw dla „starszych”. Podzielcie się swoimi spostrzeżeniami, czym ma być i komu ma służyć to miejsce w przyszłości?



Ryc. 7. Koncepcja MANHATTAN – niecka w Parku Górczyńskim

Średnia ocena zaproponowanej koncepcji wyniosła 5 w skali od 1 do 5. Dodatkowo to rozwiązanie otrzymało 2 głosy poparcia przyznanych przez uczestników konsultacji.

2.1. KOMENTARZE do koncepcji MANHATTAN – niecka w Parku Górczyńskim

1. Użytkownik “deliah” (komentarz otrzymał 1 polubienie)

super miejsce do wykorzystania, szkoda że mieszkańcy dzielnicy się nie spisali.. powinno się tam znaleźć coś co może być użytkowane całorocznie (nie wiem czy trampoliny spełniają ten warunek). przydałoby się nasadzenie paru dużych drzew (schronienie przed słońcem latem, ściąganie wody z niecki jesienią i wiosną), może jakiś zielony labirynt? oprócz tego siedziska, leżanki, utwardzenie wydeptanych ścieżek (ale nie betonowe chodniki). można tam wstawić altanki, huśtawki, miejsce do grillowania (osłonięte, żeby zapewniało trochę prywatności), zastosować pnącza, kolorowe krzewy. aaa, i ławki powinny mieć baterie słoneczne - takie jak te na bulwarze

2. Użytkownik “Paulina”

podoba mi się opcja z altanami z miejscem na grila. ciekawe, czy mieszkańcy by z takiej oferty korzystali? dobrze byłoby ścieżki zaprojektować w taki sposób, aby były dookoła terenu. żeby można było spacerować w kółko;)

3. Użytkownik "K."

Proponuję posadzić dużo, dużo drzew... a jak urosną to można zrobić park linowy :) Fajnie byłoby, gdyby było to założenie krajobrazowe (naturalistyczne) z ogrodem użytkowym (sad ze starymi odmianami drzew owocowych).

ODPOWIEDŹ "Pracownia Urbanistyczna"

Bardzo dziękujemy za inspirujące komentarze :) Charakterystyczną cechą tego terenu jest jego ukształtowanie. Może warto wykorzystać skarpy pod rekreację lub wypoczynek? Może mieliście okazję zobaczyć gdzieś ciekawe rozwiązania?

4. Użytkownik "\m/"

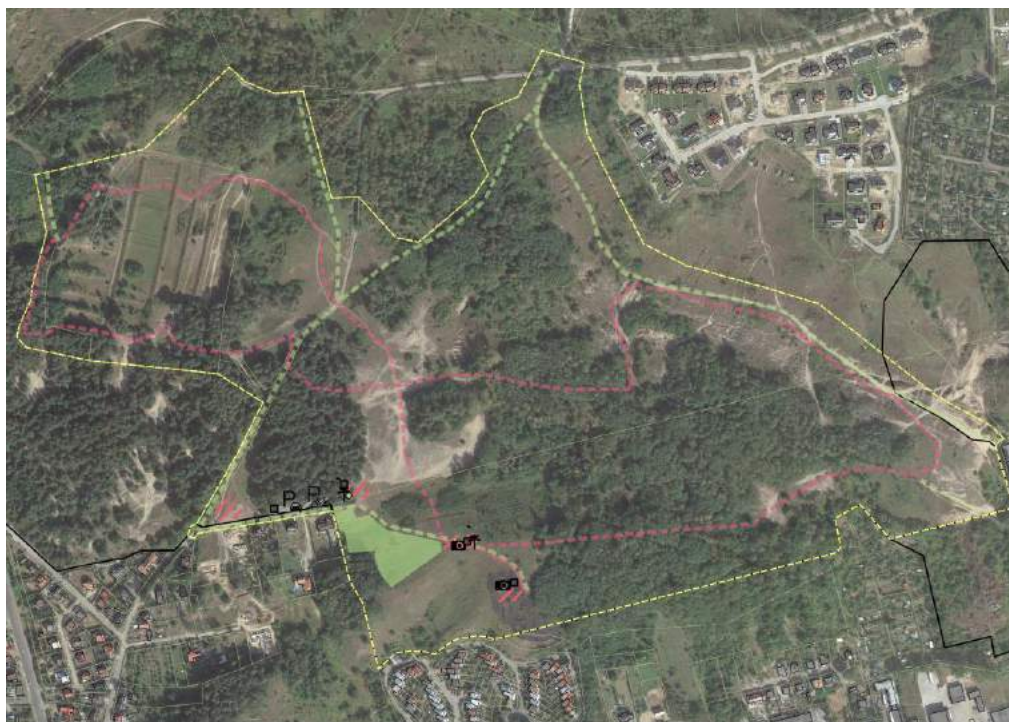
Można wykorzystać skarpy pod crossową ścieżkę rowerową, pod siedziska będące częścią wzniesienia, są też zjeżdżalnie i ścianki wspinaczkowe/linowe dla dzieci wykorzystujące naturalne ukształtowanie terenu. Tym samym nie dominują krajobrazu, tylko są jego częścią. Poniżej linki. Ale bardzo ważne jest też, żeby nie "zagrabić" tego miejsca zbyt dużą ilością małej infrastruktury. Niech zostanie miejsce na najzwyczajniejsze rozłożenie koca...

5. Użytkownik "\m/"

- 1. ścieżka rowerowa w prawym dolnym rogu: https://d-pt.ppstatic.pl/k/r/1/67/a4/55f04500f2cd7_p.jpg?1442102081 (nota bene, to część projektu gorzowskiego biura projektowego dla krosna odrzańskiego <http://www.gazetalubuska.pl/wiadomosci/krosno-odrzanskie/gal/7430021,krosno-odrzanskie-chce-robic-wrazenie-zdjecia,11767809,id,t,zid.html>)*
- 2. świetne siedziska/miejskie hamaki: <https://rudaslaska.com.pl/thumb/wykonawca-wybrany-rusza-rewitalizacja-haldy/1312448/1200/1200/iw/jpg> (całość projektu: <https://rudaslaska.com.pl/i,wykonawca-wybrany-rusza-rewitalizacja-haldy,100,1312448.html>)*
- 3. zjeżdżalnie/ścianki: <http://www.cityconcept.com.pl/produkty/place-zabaw/finno/q11050-zjezdzalnia-podwojna> <http://www.cityconcept.com.pl/produkty/place-zabaw/finno/q10150-scianka-wspinaczkowa-do-skarpy>*

3. WIEPRZYCE – teren przy Rezerwacie przyrody „Gorzowskie Murawy” (ul. Saperów)

Trasy spacerowe, z zagospodarowaniem punktów widokowych; - dwa punkty widokowe – Dolina Warty (realizacja tarasu widokowego, ew. wiaty – lekka konstrukcja, drewniana), - ukształtowanie ścieżki prowadzącej do punktu widokowego w sposób umożliwiający dojście osobom z problemami w poruszaniu się, - wydzielone miejsce z wiatą, ławkami, stołem oraz koszem na śmieci – miejsce spotkań na początku trasy; - wytyczenie szlaków w kierunku os. Słonecznego i os. Europejskiego (ciągi piesze, pieszo - rowerowe), - wytyczenie trasy spacerowej – pętla (na podstawie opracowania Alicji Laszuk) - umieszczenie tablic informacyjnych dotyczących Rezerwatu przyrody „Gorzowskie Murawy” – ścieżka edukacyjna, - umieszczenie drogowskazów z informacją o szlakach i czasie przejścia od do, - wzdłuż szlaków umieszczenie koszy na śmieci, - lokalizacja wydzielonego miejsca do parkowania i stojaka na rowery, - proponuje się wyznaczenie miejsca do jazdy na sankach w różnych skalach trudności (w miarę możliwości)



Ryc. 8. Koncepcja WIEPRZYCE – teren przy Rezerwacie przyrody „Gorzowskie Murawy”



Ryc. 9. Legenda do koncepcji **WIEPRZYCE – teren przy Rezerwacie przyrody „Gorzowskie Murawy”**

Średnia ocena zaproponowanej koncepcji wyniosła 5 w skali od 1 do 5. Dodatkowo to rozwiązanie otrzymało 7 głosów poparcia przyznanych przez uczestników geodyskusji

3.1. KOMENTARZE do koncepcji WIEPRZYCE – teren przy Rezerwacie przyrody „Gorzowskie Murawy”

1. Użytkownik: “GeoGorzow”

Nawiązując do Rezerwatu przyrody „Gorzowskie Murawy” w linku pod tekstem mapa przedstawiająca proponowaną trasę spaceru liczącą 4,5 km, do przejścia w niecałe 2 godziny. Start przy ul. Plac Słoneczny (przy blokach), gdzie schodami dostajemy się na obszar rezerwatu. Początkowo poruszamy się po piaszczystym podłożu by później wejść w zadrzewiony obszar z powalonymi drzewami. Następnie okrążamy dawną strzelnicę, gdzie istnieje szansa spotkania harcerzy. Widoczne są także ślady kół pojazdów rozjeżdżających ten teren. Kontynuacja spaceru odbywa się wzdłuż krawędzi morenowego wzniesienia skąd rozciąga się malowniczy widok na dolinę Wartę. <http://geogorzow.pl/wp-content/uploads/2017/04/A4.rezerwat.trasa.jpeg>

ODPOWIEDŹ Użytkownik “Pracownia Urbanistyczna”

Dziękujemy za udział w geodyskusji i przedstawienie propozycji trasy spacerowej. Zaproponowana przez Panią trasa zostanie przeanalizowana przed przystąpieniem do prac nad wytyczeniem ostatecznego jej przebiegu. Oczywiście będzie to wymagało również konsultacji z mieszkańcami i innymi użytkownikami tego terenu, jeżeli wyrażą taką chęć. Ostatecznie, wytycznie trasy spacerowej będzie także wymagało uzgodnienia z Regionalnym Dyrektorem Ochrony Środowiska. Dla nas najcenniejszą informacją jest to, że istnieje taka potrzeba, aby wytyczona została w ramach użytku ekologicznego Gorzowskie Murawy trasa spacerowa, która umożliwi swobodne korzystanie z tego cennego przyrodniczo terenu, jednocześnie zabezpieczając go przed degradacją.

2. Użytkownik: "GeoGorzow"

Nie jestem politykiem, do stanowiska urzędniczego też się nie przymierzam - mogę więc pisać prawdę, nawet jak nie jest wygodna. W Rezerwacie Przyrody Gorzowskie Murawy najważniejsza jest i powinna pozostać przyroda (roślinność kserotermiczna, roślinność wydmy śródlądowej oraz zbiorowiska pośrednie - suche wrzosowisko, murawy napiaskowe, suche murawy z dużym udziałem roślin z rodziny selerowatych, ubogi las sosnowy czyli bór chrobotkowy i wiele innych bardzo ciekawych zbiorowisk). W naszym rezerwacie jest prawdopodobnie najliczniejsze w Polsce zbiorowisko pajęcznicy liliowatej - rośliny z czerwonej księgi. Niezwykle cenna ze względów krajobrazowych jest występująca gęsto na dużej powierzchni szalwia łąkowa. Murawy kserotermiczne są wynikiem działalności człowieka (wykarczowania lasu, wypasu zwierząt, koszenia łąk), i kiedy człowiek przestaje się nimi zajmować giną (zarastają a poszczególne gatunki wymierają, gdyż do życia potrzebują dobrego nasłonecznienia). Na szczęście udało nam się doprowadzić do podjęcia ochrony czynnej (na wiosnę 2017 skoszono nawłóć i wycięto zarośla na sporym obszarze w pobliżu wydmy śródlądowej w zachodniej części rezerwatu). Rezerwat oczywiście powinien być formalnie udostępniony, mieć ,jak inne podobne rezerваты, wytyczone ścieżki, tabliczki dydaktyczne, ławki, kosze na śmieci, wieżę punktu widokowego. Większym od podpaień i zadeptywania zagrożeniem dla przyrody muraw są spacerzy z czworonogami. Odchody psie są szczególnym zagrożeniem dla wydm śródlądowych oraz muraw napiaskowych występujących w pobliżu Placu Słonecznego. Nieskuteczne zakazy są oczywiście gorsze od ich braku - trzeba uświadamiać mieszkańców, że ten teren jest wielką ich wartością i powinni o niego dbać. Moim zdaniem powinno się wyznaczyć trasę do spacerów z czworonogami, której przebieg ograniczył by negatywne skutki ich obecności - ale tu nie

miejsce na dopracowanie takich szczegółów. Wszelkie tego typu koncepcje powinny być uzgodnione z Regionalnym Dyrektorem Ochrony Środowiska. Informuję też, że zaproponowałem urzędnikom RDOŚ pomoc w reintrodukcji dwóch bardzo cennych gatunków roślin kserotermicznych, które wyginęły na naszych murawach w latach 70-80 ubiegłego roku. Pozdrawiam, życzę dobrego i pracowitego 2018 roku!

4. CENTRUM – ZAGOSPODAROWANIE TERENU SZKOŁY PODSTAWOWEJ NR 1

Miejsce spędzania czasu wolnego, rekreacji – wytworzenie ciągów komunikacyjnych dla pieszych (i rowerzystów) przez teren, szkoły, łączących jednocześnie tereny przestrzeni publicznych znajdujące się poza terenem szkoły (np. Kwadratu, ciągu nad Kłodawką), – zorganizowanie miejsc rekreacji wspólnych dla różnych grup wiekowych, – likwidacja możliwości parkowania dla pojazdów na terenie szkoły, – zapewnienie dojazdu ewakuacyjnego oraz dla śmieciarek włąb terenu, jednak po zmienionej w stosunku do obecnej nawierzchni (na bardziej przyjazną: np. płyty chodnikowe (dostosowane dla poruszania się przez osoby niepełnosprawne), w części zieleni np. typu „kratka trawnikowa”), – uporządkowanie zieleni: podkreślenie walorów istniejącej zieleni wysokiej, wprowadzenie nasadzeń zieleni niskiej kwiatowej w rejonie miejsc przeznaczonych do rekreacji, wprowadzenie donic z zielenią przy budynku szkoły od strony północnej, przy dojeździe ewakuacyjnym.



Ryc. 11. Koncepcja CENTRUM – zagospodarowanie terenu Szkoły Podstawowej nr 1

Legenda	
Formy zagospodarowania	
	parking dla rowerów
	siedziska_przestrzenne
	budynki do przebudowy
	obiekty do wyeksponowania
	oświetlenie
	przejscia_dla_piesznych
	punkt widokowy
	altana śmietnikowa
	trasy spacerowe
	plac_z_lawkami
	dojazd ewakuacyjny
	sport
	kwiaty i trawy ozdobne
	drzewa
	skarpa
	miejsce rekreacji
	granica terenu

Ryc. 11. Legenda do koncepcja CENTRUM – zagospodarowanie terenu Szkoły Podstawowej nr 1

Średnia ocena zaproponowanej koncepcji wyniosła 5 w skali od 1 do 5. Dodatkowo to rozwiązanie otrzymało 13 głosów poparcia oraz 4 głosy sprzeciwu przyznanych przez uczestników geodyskusji.

4.1. KOMENTARZE do koncepcji CENTRUM – zagospodarowanie terenu szkoły podstawowej nr 1

1. Użytkownik “dhali”

generalnie jestem za, ale mam wątpliwości: czy na pewno to miejsce będzie udostępnione dla wszystkich, PRZEZ CAŁĄ DOBĘ? w jaki sposób przechodnie będą informowani o tym, że mogą wejść na teren szkoły?

ODPOWIEDŹ “Pracownia Urbanistyczna”

Teren Szkoły (SP 1) znajduje się pomiędzy zagospodarowywanym obecnie Kwadratem a planowanym ciągiem pieszo - rowerowym nad Kłodawką. Zważywszy również na integracyjną rolę, jaką pełni ta Placówka, zasadne jest udostępnienie terenu Szkoły dla wszystkich mieszkańców. Teren ten mógłby stanowić miejsce spotkań, spacerów dla mieszkańców po godzinach dydaktycznych - co w praktyce polegałoby na otwieraniu bram ogrodzenia na teren Szkoły po godzinie 16.00. Wskazanie dla mieszkańców o dostępności terenu można podkreślić np. poprzez:

- podkreślenie spójności ciągów pieszych w obszarze szkoły i poza nim - np. rodzaj/kolor nawierzchni, od strony Kwadratu np. poprzez odpowiednie podkreślenie przejścia dla pieszych (np. graficzne, inne od tradycyjnych),*
- odpowiednie zagospodarowanie terenu w rejonach powiązań Szkoły z publicznymi ciągami komunikacyjnymi, np: zastosowanie spójnych obiektów małej architektury, odpowiednie ukształtowanie zieleni, zastosowanie odpowiedniego oświetlenia itd.*

5. PIASKI 1 - teren pomiędzy ul. Gen. Józefa Dowbora – Muśnickiego, a ul. Emilii Sczanieckiej

Miejsce wypoczynku (skwer) i rekreacji sprzyjające nawiązywaniu kontaktów sąsiedzkich - nowe ciągi piesze w oparciu o istniejące przedepty; uwzględniające potrzeby osób niepełnosprawnych oraz rodziców z dziećmi (m.in. ze względu na istniejące spadki terenu), - oświetlenie zapewniające poczucie bezpieczeństwa, - zadrzewienia wzdłuż głównych ciągów pieszych, - lokalizacja koszy na śmieci

oraz na psie odchody na całym terenie, - wykorzystanie ukształtowania terenu (niewielka skarpa) jako miejsce wypoczynku – siedziska, ławki, - od strony południowej - strefa seniora w formie skweru – miejsce wypoczynku i spotkań, stolik, ławki; - w centralnej części miejsce rekreacji dla najmłodszych (plac zabaw) z podziałem na strefę dla dzieci w wieku do 3 lat oraz 3 – 8 (otwarta przestrzeń); - zieleni urządzona (skwer) w części północno – wschodniej, - stół do ping – ponga w pobliżu skweru, - od strony północnej – miejsce wypoczynku siedziska (w ciekawej formie) – strefa dla młodzieży;



Ryc. 26. Koncepcja PIASKI 1 - teren pomiędzy ul. Gen. Józefa Dowbora – Muśnickiego, a ul. Emilii Sczanieckiej



Ryc. 27. Legenda do koncepcji PIASKI 1 - teren pomiędzy ul. Gen. Józefa Dowbora – Muśnickiego, a ul. Emilii Szczanieckiej

Średnia ocena zaproponowanej koncepcji wyniosła 5 w skali od 1 do 5. Dodatkowo to rozwiązanie otrzymało 6 głosów poparcia przyznanych przez uczestników geodyskusji.

5.1. KOMENTARZE do koncepcji PIASKI 1

1. Użytkownik “mieszkaniec”

Super propozycja dla każdej grupy wiekowej naszej społeczności. Oby więcej takich miejsc.

ODPOWIEDŹ użytkownik “Pracownia urbanistyczna”

Dziękujemy za komentarz!

6. PIASKI 2 - teren nad pętlą tramwajową

Miejsce wypoczynku i rekreacji sprzyjające nawiązywaniu kontaktów sąsiedzkich - nowe ciągi piesze wykorzystujące istniejące przedepty, wykonane z nawierzchni mineralnej hansegrand - utrzymanie istniejących miejsc postojowych, wzbogacone o stojak rowerowy oraz dodatkowe zadrzewienia, zakrzewienia

- od strony północno-zachodniej strefa seniora – miejsce wypoczynku i spotkań, stoliki, ławki, stolik szachowy - od strony południowej miejsce wypoczynku i spotkań – stoliki, ławki z widokiem na panoramę miasta - w centralnej części – miejsce rekreacji dla najmłodszych (plac zabaw) - od strony wschodniej wykorzystując ukształtowanie terenu (niewielka skarpa) jako miejsce rekreacji - zjeżdżalnie, ścianki wspinaczkowe - od strony wschodniej – miejsce wypoczynku (ławeczki) - dodatkowe kosze na śmieci oraz na psie odchody - dodatkowe oświetlenie zapewniające poczucie bezpieczeństwa - dodatkowe zadrzewienia i zakrzewienia



Ryc. 12. PIASKI 2 - teren nad pętlą tramwajową



Ryc. 13. Legenda do koncepcji PIASKI 2 - teren nad pętlą tramwajową

Średnia ocena zaproponowanej koncepcji wyniosła 5 w skali od 1 do 5. Dodatkowo to rozwiązanie otrzymało 5 głosów poparcia przyznanych przez uczestników konsultacji.

6.1. KOMENTARZE do koncepcji PIASKI 2 - teren nad pętlą tramwajową

1. Użytkownik "K."

Pomysły dla Osiedla Piaski są dobre, ponieważ brakuje tu przede wszystkim dobrej jakości terenów zieleni związanych z miejscami wypoczynku dla mieszkańców starszych i młodszych, a także ciągów pieszych o dobrych nawierzchniach i w odpowiednich miejscach, tj. tam, gdzie chodzą ludzie. Szkoda, że tak mało wyznaczono tego typu miejsc, bo w zasadzie wszystkie skwery, komunikacja itp. nadają się do poprawy.

ODPOWIEDŹ użytkownik "deliah"

Piaski mają jeszcze przepiękne zielone tereny pomiędzy Owocową, Warskiego a Żwirową. To tereny podmokłe, więc i tak nic solidnego się tam nie wybuduje, więc aż się prosi o uporządkowanie wydeptanie ścieżek i wytyczenie nowych, dosadzenie drzew i

stworzenie tam nowego miejskiego parku.

Albo terenów rekreacyjnych typu łąki/wrzosowiska, żeby miejsce nie straciło swojego lekko dzikiego charakteru. Przykłady (mniej lub bardziej "dzikie")

http://www.pmo.com.pl/media/k2/items/cache/8dc425b2acbf9c68064b8a63eae1ffbc_XL.jpg

<https://www.pulawy.eu/img/wysiwig/images/INSPIRACE%202%20graf.jpg>

2. Użytkownik "K."

Teren pomiędzy ul. Owocową, Warskiego, a Żwirową, również wg mnie jest idealny pod teren zieleni (park), który łączyłby stare osiedle Piaski z nową jego częścią (osiedle domków jednorodzinnych przy ul. Owocowej). Niestety UM Gorzów już od wielu lat planuje na tym terenie przeprowadzić tzw. północną obwodnicę miasta jako przedłużenie ul. Górczyńskiej (teren ten jest przeznaczony w obowiązującym mpzp właśnie pod drogę). Zdaję sobie sprawę, że drogi są w Gorzowie potrzebne, ale akurat ten pomysł, w mojej ocenie, jest już nieaktualny. Obwodnica północna powinna być przesunięta na północ, poza tereny mieszkaniowe. Natomiast jeśli powstanie tutaj droga (zamiast parku :), to stare osiedle Piaski na zawsze zostanie już stare, bo zostanie domknięte od północnej strony przez drogę, a tak (z parkiem i tym samym połączeniem z osiedlem przy Owocowej) miałyby szansę na rozwój. Wiem, że to nie w temacie terenu przy pętli tramwajowej, ale za to w temacie MIASTO-WIZJI ;)

3. Użytkownik "Jolanta Rempała"

Plan modernizacji Os. Piaski, jest bardzo bogaty w proponowanych rozwiązaniach. Jestem mieszkanką osiedla i najbardziej uciążliwą sprawą jest, brak miejsc parkingowych. Zieleni- owszem, bardzo jest potrzebna, ale można kosztem trawników poszerzyć i zwiększyć miejsca parkingowe dla aut przy poszczególnych blokach. W zamian za utratę pasa zieleni (trawy), można zasadzić w to miejsce krzewy ozdobne i drzewa. Obok miejsc parkingowych, dużym utrudnieniem dla użytkowników dróg lokalnych jest wyjazd z mostu na Kłodawce na ulicę Wyszyńskiego. Może dobrym rozwiązaniem będą światła sygnalizacyjne.

4. Użytkownik "Pracownia urbanistyczna"

Wspólne przestrzenie sprzyjają budowaniu relacji sąsiedzkich, a niewielka odległość do terenów zielonych i miejsc rekreacji zdecydowanie poprawia naszą jakość życia i samopoczucie. Dziękujemy za komentarze i ciekawe przykłady zagospodarowania terenu :)

7. SŁONECZNE 2 - teren pomiędzy ul. Słoneczną, Pl. Słoneczny oraz Al. 11-Listopada

Zmiana nawierzchni z betonowej częściowo na teren zielony (trawę) oraz na nawierzchnię z płyt (w miejscach zatrzymania, na ciągach pieszych), - nowy ciąg w oparciu o kierunek ruchu pieszego, - oświetlenie zapewniające poczucie bezpieczeństwa, - zadrzewienia niskie wzdłuż ciągu pieszego – kilka drzew, - lokalizacja koszy na śmieci, - altana śmietnikowa w części północnej (teren pryw.), oddzielona zielenią, - w części północnej wykorzystanie ukształtowania terenu (skarpa) jako miejsce wypoczynku – siedziska, ławki, - skarpa porośnięta zielenią urządzoną, - od strony południowej - strefa seniora w formie skweru – miejsce wypoczynku i spotkań, stolik, ławki, - w centralnej części miejsce wypoczynku, spotkań z układem ławek sprzyjającym nawiązywaniu kontaktów, zadaszona wiata, drewniana, przystosowana do pnączy, - w części centralnej zieleni urządzonej (skwer) w uzupełnieniu do ławek i wiaty, - w północno – wschodniej części lokalizacja niewielkiego placu zabaw – 2-3 urządzenia



Ryc. 14. Koncepcja SŁONECZNE 2 - teren pomiędzy ul. Słoneczną, Pl. Słoneczny oraz Al. 11-Listopada



Ryc. 15. Legenda do koncepcji SŁONECZNE 2 - teren pomiędzy ul. Słoneczną, Pl. Słoneczny oraz Al. 11-Listopada

Średnia ocena zaproponowanej koncepcji wyniosła 4,5 w skali od 1 do 5. Dodatkowo to rozwiązanie otrzymało 5 głosów poparcia przyznanych przez uczestników geodyskusji.

7.1. KOMENTARZE do koncepcji SŁONECZNE 2

1. Użytkownik "Michał"

Zdecydowanie popieram pomysł ulokowania w tej przestrzeni dodatkowego oświetlenia pomysł z nowymi nasadzeniami też jest godny poparcia.

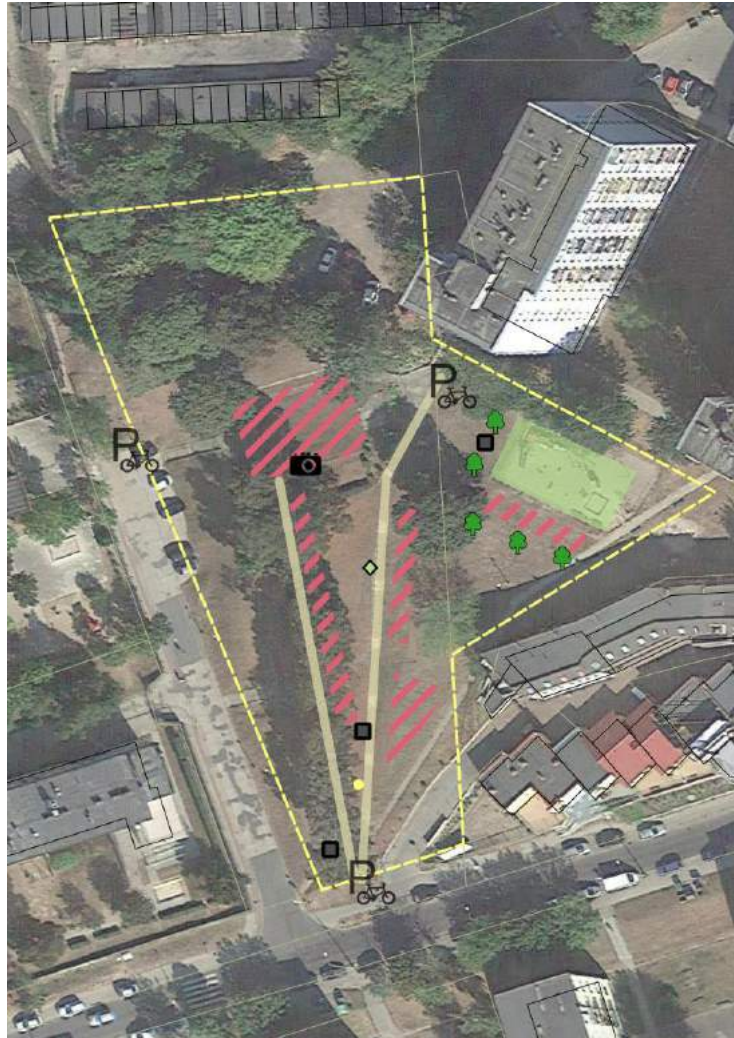
ODPOWIEDŹ "Pracownia urbanistyczna"

Dziękujemy za aktywność

8. SŁONECZNE – teren pomiędzy ul. Słoneczną a ul. Polarną (teren nieczynnego cmentarza ewangelickiego)

- wymiana chodnika - stworzenie nowego ciągu komunikacyjnego wzdłuż istniejącej alei
- drzew - wzdłuż ciągów komunikacyjnych umieszczenie ławek, koszy na śmieci oraz kosza na psie odchody
- umieszczenie oświetlenia zapewniającego poczucie bezpieczeństwa
- dodatkowe zadrzewienia i zakrzewienia przy istniejącym placu zabaw
- doposażenie placu zabaw o dodatkowe urządzenia m. in. stół do tenisa stołowego i ławki z oparciami i stolikami
- w miejscu fundamentu stworzenie miejsca wypoczynku – wiaty/ altany z tarasem

widokowym - w niedalekiej odległości od ul. Słonecznej stworzenie miejsca wypoczynku dla osób starszych w postaci ławek, stolików i zadaszenia; nasadzenia (rośliny wieloletnie) - umieszczenie tablicy informacyjnej o historii miejsca - umieszczenie stojaków na rowery w trzech miejscach: 1. Od strony ul. Słonecznej; 2. Od strony ul. Polarnej; 3. Przy placu zabaw - propozycja umieszczenia toalety publicznej w okolicy placu zabaw - propozycja wykorzystania skarpy (sporty zimowe).



Ryc. 16. Koncepcja SŁONECZNE – teren pomiędzy ul. Słoneczną a ul. Polarną (teren nieczynnego cmentarza ewangelickiego)



Ryc. 17. Legenda do koncepcji SŁONECZNE – teren pomiędzy ul. Słoneczną a ul. Polarną (teren niezynnego cmentarza ewangelickiego)

Średnia ocena zaproponowanej koncepcji wyniosła 5 w skali od 1 do 5. Dodatkowo to rozwiązanie otrzymało 5 głosów poparcia przyznanych przez uczestników geodyskusji.

8.1. KOMENTARZE do koncepcji SŁONECZNE

1. Użytkownik “deliah”

jestem za, ale bardzo proszę zwrócić uwagę na historię tego miejsca nie tylko tablicą, przydałoby się lapidarium, jakaś ściana wspominkowa z pozostałości nagrobków, coś w tym stylu

2. Użytkownik “meggi”

jestem za ale trzeba wymienić chodniki na samej ulicy Słonecznej . teren wokół pawilonu handlowego to masakra, ostatnio mój znajomy skręcił tam nogę. na tym terenie, wieczorem musiałoby się pojawiać więcej patroli policji lub straży miejskiej. wieczorem te miejsca przejmuje młodzież lub miejscowi alkoholicy. piją, hałasują nawet na placu zabaw. pytanie co z nocnym hałasem docierającym do ludzi mieszkających wokół???nocne imprezy do późna. a mieszka tam wiele starszych osób.

9. GÓRCZYN – skrót pomiędzy ul. Pułaskiego i ul. Wróblewskiego

Miejsce wypoczynku i nawiązywania kontaktów sąsiedzkich z widokiem na miasto – Miejsce ma duży walor w postaci naturalnego ukształtowania terenu, które należy pozostawić, – Miejsce obecnie stanowi przystanek na trasie pieszej z miasta do Górczyna, – Rozplanowując miejsce wykonano wyraźne strefy wypoczynku: - na górze od strony ul. Pułaskiego usytuowano wygodne miejsca do siedzenia (z oparciami) z widokiem na miasto i niższy teren, -na półce poniżej (tereny oddzielone są skarpą) jest teren zielony – piknikowy, dobrze oświetlony, z pojedynczymi miejscami do siedzenia, - na skarpie pomiędzy są urządzenia dla dzieci – ścianka wspinaczkowa, zjeżdżalnia oraz w miejscu wypłaszczenia – huśtawka, - na samym dole w miejscu niewidocznym od strony skarpy, ale i osłoniętym od strony drogi – jest wyznaczone miejsce dla aktywności dla dorosłych – mała siłownia plenerowa, – Zaplanowana przestrzeń ma być zielona, nie zagracona dużą ilością urządzeń i bezpieczna, czysta, łatwa w utrzymaniu,



Ryc. 18. Koncepcja GÓRCZYN – skrót pomiędzy ul. Pułaskiego i ul. Wróblewskiego



Ryc. 19. Legenda do koncepcji GÓRCZYN – skrót pomiędzy ul. Pułaskiego i ul. Wróblewskiego

Średnia ocena zaproponowanej koncepcji wyniosła 5 w skali od 1 do 5. Dodatkowo to rozwiązanie otrzymało 6 głosów poparcia przyznanych przez uczestników geodyskusji.

9.1. KOMENTARZE do koncepcji GÓRCZYN

1. Użytkownik “K.”

Dobrze, że wykorzystuje się potencjał miejsca. Najważniejsze zdanie, to że "przestrzeń ma być zielona, nie zagracona dużą ilością urządzeń". W takiej wersji, popieram.

ODPOWIEDŹ użytkownik “Pracownia Urbanistyczna”

Dziękujemy za udział w dyskusji :)

10. DOLINKI – skwer przy pawilonie handlowym, przy ul. Zamenhofa

Miejsce nawiązywania kontaktów sąsiedzkich – Wskazane miejsce jest osiedlowym centrum handlowym miejscem spotkań osiedlowych, –W związku z powyższym pożądane jest wyznaczenie wygodnego miejsca do posiedzenia i rozmowy z sąsiadem, – Mieszkańcom zależy na tym, aby móc wejść na skwer,

- Powinny powstać ławki osłonięte od deszczu, na przykład – w altanie,
- Powinno zostać wydzielone miejsce dla drobnego handlu, –Należy zapewnić bezpieczne przejście dla pieszych do osiedla.



Ryc. 20. Koncepcja DOLINKI – skwer przy pawilonie handlowym, przy ul. Zamenhofa



Ryc. 21. Legenda do koncepcji DOLINKI – skwer przy pawilonie handlowym, przy ul. Zamenhofa

Średnia ocena zaproponowanej koncepcji wyniosła 5 w skali od 1 do 5. Dodatkowo to rozwiązanie otrzymało 1 głosów poparcia przyznanych przez uczestników geodyskusji.

10.1. KOMENTARZE do koncepcji DOLINKI – skwer przy pawilonie handlowym,
przy ul. Zamenhofa

1. Użytkownik “K.”

Ponieważ skwer jest mały, zmieści się tutaj niewiele ławek, ale rozumiem, że mieszkańcy osiedla (zwłaszcza starsi) chcieliby mieć gdzie przysiąść i odpocząć, wracając z zakupów. Dlatego kilka ławek tak, natomiast altanka, już nie, ponieważ wg mnie wiązałoby się to z wycinką części istniejącej zieleni, a byłoby jej szkoda. Poza tym, w mojej ocenie to nie jest dobre miejsce do nawiązywania kontaktów sąsiedzkich, w rozumieniu "miejsca wspólnego" dla mieszkańców tego osiedla, ze względu na to, że obszar ten znajduje się przy ulicach o dość dużym natężeniu ruchu, a poza tym jest po prostu za mały.

ODPOWIEDŹ od użytkownika “Pracownia Urbanistyczna”

To prawda, że teren znajduje się przy ruchliwej ulicy i jest mało "przytulny". Jednak zaobserwowałyśmy w trakcie MPK (mobilnego punktu konsultacyjnego), że to już jest miejsce spotkań dla mieszkańców - sąsiedzi spotykają się załatwiając sprawunki, stoją na chodniku i rozmawiają, bo nie mają miejsca, żeby przycupnąć choć na chwilę. Uczestnicy warsztatów to potwierdzają, stąd też wniknęła potrzeba zaaranżowania skweru pod tym kątem.

11. STASZICA – teren przy ul. Marcinkowskiego, pomiędzy ul. Dunikowskiego a ul. Matejki

Miejsce wypoczynku dla osób starszych - wymiana chodnika - umieszczenie do dwóch ławek wzdłuż ciągu komunikacyjnego - umieszczenie oświetlenia zapewniającego poczucie bezpieczeństwa - dodatkowe zadrzewienia i zakrzewienia bezpośrednio przy ul. Marcinkowskiego - kosze śmietnikowe - proponuje się przenieść miejsca parkingowe poza teren opracowania - proponuje się zlikwidować nieczynny już obiekt handlowy i nie umieszczać nowych - proponuje się stworzyć dodatkowe ławki wśród zieleni dla osób oczekujących na autobus



Ryc. 22. Koncepcja STASZICA – teren przy ul. Marcinkowskiego, pomiędzy ul. Dunikowskiego a ul. Matejki



Ryc. 23. Legenda do koncepcji STASZICA – teren przy ul. Marcinkowskiego, pomiędzy ul. Dunikowskiego a ul. Matejki

Średnia ocena zaproponowanej koncepcji wyniosła 4,8 w skali od 1 do 5. Dodatkowo to rozwiązanie otrzymało 6 głosów poparcia przyznanych przez uczestników geodyskusji.

11.1. KOMENTARZE do koncepcji

1. Użytkownik “deliah”

Łódź planuje takie fajne "zielone" ławy wzdłuż ulicy:
http://uml.lodz.pl/files/public/_processed_/9/8/csm_Park_-_Polnocna_-

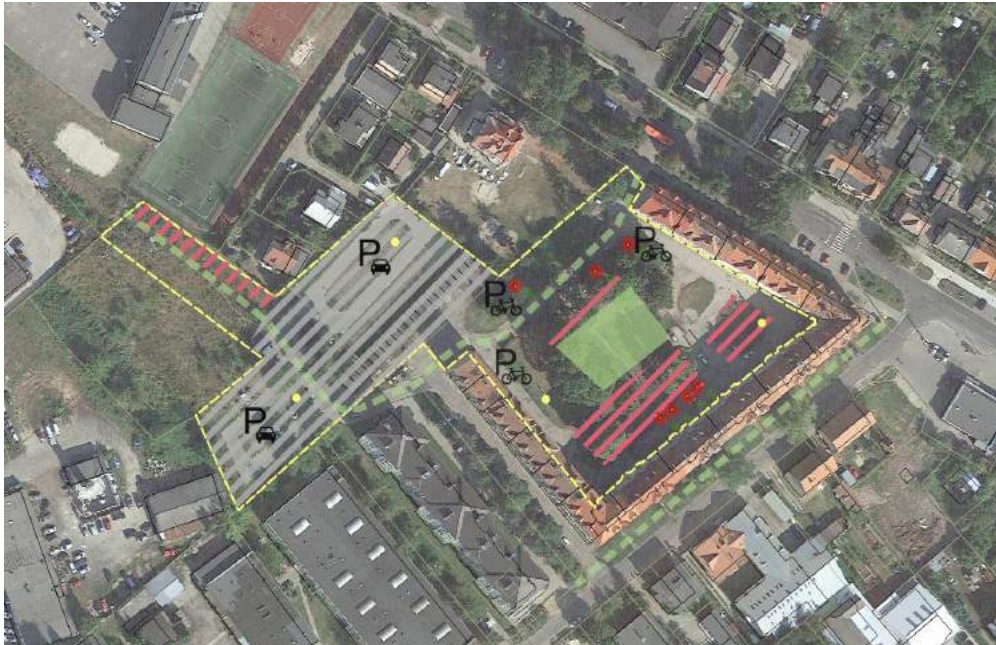
_wizualizacja_beba4bfb75.jpg wyglądają super, a jak się z nich zrobi ciąg to świetnie izolują od hałasu i spalin z ulicy

ODPOWIEDŹ użytkownik "Pracownia urbanistyczna"

Pomysł bardzo ciekawy i może świetnie się sprawdzić po drugiej stronie ul. Marcinkowskiego (wzdłuż ciągu łączącego "Alejki" z Parkiem Słowiańskim)

12.ZAKANALE – wewnątrz kwartału zabudowy przy ul. Kobylogórskiej i ul. Krótkiej

Miejsce rekreacji dla mieszkańców, zapraszające pozostałych mieszkańców dzielnicy do środka – Międzypokoleniowe miejsce spotkań, – Zostawić istniejące drzewa i uzupełnić roślinnością odporną na złe warunki, – W ramach realizacji zieleni, zastosować ozdobne trawy, – Wprowadzić oryginalna zieleń przyuliczną od strony ul. Krótkiej, – Poprowadzić ścieżkę prowadzącą do placu zabaw przy SP4, – Stworzyć ogród letni dla dzieci z miejscem do wypoczynku i pracy twórczej, – Zaprojektowano skróty między budynkami, – Plac zabaw w części centralnej, tak by był odsunięty od okien, – W zacienionych miejscach ławki, sprzyjające nawiązywaniu kontaktów sąsiedzkich, – Zapewnić możliwość realizacji podwyższonych ogródków warzywnych, które mogłyby być prowadzone społecznie, – Meble miejskie o charakterze tradycyjnym, – Miejsce powinno być zaprojektowane w zgodzie z naturą, urządzenia i meble miejskie powinny być wykonane z naturalnych materiałów z zastosowaniem drewna.



Ryc. 24. Koncepcja ZAKANALE – wewnątrz kwartału zabudowy przy ul. Kobylogórskiej i ul. Krótkiej

Legenda

Formy zagospodarowania



parking dla rowerów



oświetlenie



trasy spacerowe



kwiaty i trawy ozdobne



miejsce wypoczynku (spotkań)



parking dla samochodów



miejsca postojowe



miejsce rekreacji



granica terenu

Ryc. 25. Legenda do koncepcji ZAKANALE – wewnątrz kwartału zabudowy przy ul. Kobylogórskiej i ul. Krótkiej

Średnia ocena zaproponowanej koncepcji wyniosła 4,33 w skali od 1 do 5. Dodatkowo to rozwiązanie otrzymało 6 głosów poparcia przyznanych przez uczestników geodyskusji.

12.1. KOMENTARZE do koncepcji

1. Użytkownik “Pracownia urbanistyczna”

Dziękujemy za polubienie proponowanego rozwiązania i zapraszamy do dyskusji :)

2. Użytkownik “Low”

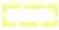





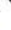





W tym miejscu należałoby dobrze odrodzić czy w inny sposób zabezpieczyć teren zielony , ponieważ to co jest obecnie, jest rozjeżdżane i niszczone przez pakujące tam samochody. Kiedy mieszkańcy sami nie dbają o swoją własną zieleń, ktoś musi za nich pomyśleć.

13.ZAWARCIE - teren pomiędzy ul. Towarową a ul. Śląską

Miejsce wypoczynku sprzyjające nawiązywaniu kontaktów sąsiedzkich - dojazd do garaży oraz altany śmietnikowej od ul. Śląskiej wykonany z kratki trawnikowej - dojście od ul. Towarowej wraz ze schodami (dostosowanymi dla osób niepełnosprawnych), ścieżka wykonana z kamienia ciętego - w centrum terenu ławki z wysokimi oparciami, aby na nich nie siadać, skierowane ku sobie oraz rzeźba, z którą można wchodzić w interakcje (albo „łódź do zabawy”) - w pobliżu centralnego miejsca stół do pingponga - w skarpy wpisano ławki, wykorzystując ukształtowanie terenu, przy czym w części skarpy od strony ul. Towarowej pozostawiono niezagospodarowane miejsce do zjeżdżania na sankach w okresie zimowym - istniejąca altana śmietnikowa powinna przybrać ciekawszą formę np. ażurowe ściany z dachem kopertowym, obok powinien stać kosz na psie odchody - całość w naturalnej stonowanej kolorystyce - dodatkowe oświetlenie zapewniające poczucie bezpieczeństwa - dodatkowe zadrzewienia i zakrzewienia



Ryc. 28. Koncepcji ZAWARCIE - teren pomiędzy ul. Towarową a ul. Ślaską

Legenda	
Formy zagospodarowania	
	granica terenu
	dojścia i dojazdy
	miejsce wypoczynku (spotkań)
	miejsce rekreacji
	rzeźba
	sport (np. stół do pingponga)
	oświetlenie
	krzewy
	drzewa
	altana śmietnikowa
	kosz na psie odchody
	skarpa

Ryc. 29. Legenda do koncepcji ZAWARCIE - teren pomiędzy ul. Towarową a ul. Ślaską

Średnia ocena zaproponowanej koncepcji wyniosła 4,67 w skali od 1 do 5. Dodatkowo to rozwiązanie otrzymało 5 głosów poparcia przyznanych przez uczestników geodyskusji.

13.1. KOMENTARZE do koncepcji

1. Użytkownik “Pracownia Urbanistyczna”

Szanowni Państwo! Cieszy nas, że wypracowane na warsztatach rozwiązania uzyskały kilka polubień :) Zachęcamy też do dyskusji o tym terenie.