



Serock
konsultuje

razem
zaplanujemy
naszą
przestrzeń

Raport z konsultacji społecznych

**towarzyszących procedurze uchwalenia nowego planu
zagospodarowania przestrzennego gminy Serock – sekcja B1,
obejmującego tereny w sąsiedztwie dawnego składowiska odpadów
w Dębem.**

Konsultacje zrealizowano w ramach projektu
organizowanego przez Ministerstwo Rozwoju
pn. „Przestrzeń dla Partycypacji”

Serock, styczeń 2018 r.
Urząd Miasta i Gminy w Serocku



Przestrzeń dla partycypacji

Unia Europejska
Europejski Fundusz Społeczny



SPIS TREŚCI

Spis treści	2
Wyjaśnienie pojęć i skrótów zastosowanych w opracowaniu	3
I. PRZEDMIOT I ZASADY KONSULTACJI	4
1. Czym są konsultacje	4
2. Cel konsultacji	5
3. Charakterystyka terenu - jak jest obecnie	5
4. Ustalenia studium	10
5. Uwarunkowania prawne	11
6. Przygotowanie konsultacji	11
II. INFORMACJA O PRZEBIEGU PROCESU KONSULTACJI	12
1. Zastosowane narzędzia konsultacyjne	12
2. Przebieg poszczególnych wydarzeń konsultacji	18
III. PODSUMOWANIE KONSULTACJI SPOŁECZNYCH	28
Spis rysunków.....	32
Spis tabel i wykresów.....	32
Spis załączników.....	32



Wyjaśnienie pojęć i skrótów zastosowanych w opracowaniu:

1. **Plan, plan miejscowy, MPZP, m.p.z.p.** – miejscowy plan zagospodarowania przestrzennego;
2. **Studium** – Studium uwarunkowań i kierunków zagospodarowania przestrzennego;
3. **Gmina, gmina Serock** – Miasto i Gmina Serock;
4. **Przeznaczenie terenu** – określony w miejscowym planie zagospodarowania przestrzennego sposób zagospodarowania i funkcja jaką ma pełnić dany teren;
5. **Rekultywacja** – przywracanie wartości użytkowych i przyrodniczych terenom zniszczonym przez działalność człowieka;
6. **Magazynowanie odpadów** – czasowe przetrzymywanie lub gromadzenie odpadów przed ich transportem, odzyskiem lub unieszkodliwianiem; pojęcie to obejmuje wstępne magazynowanie odpadów przez ich wytwórcę, tymczasowe magazynowanie odpadów przez prowadzącego zbieranie odpadów, magazynowanie odpadów przez prowadzącego przetwarzanie odpadów;
7. **Składowanie odpadów** – metoda unieszkodliwiania odpadów dokonywana na składowisku odpadów;
8. **Piezometr** – wydrążony w ziemi otwór o niewielkiej średnicy, służący do pomiarów poziomu swobodnego zwierciadła wody w warstwach wodonośnych wraz z możliwością pomiaru temperatury wody, kierunku i prędkości filtracji oraz z możliwością pobierania próbek wody (np. w celu badań chemicznych), stosowany m.in. do kontroli jakości wód podziemnych;
9. **Warszawski Obszar Chronionego Krajobrazu** – forma ochrony przyrody ustanowiona na podstawie rozporządzenia Nr 3 Wojewody Mazowieckiego z dnia 13 lutego 2007 r. w sprawie Warszawskiego Obszaru Chronionego Krajobrazu (Dz. Urz. Woj. Maz. z dn. 14 lutego 2007 r. Nr 42 poz. 870);
10. **Ocena oddziaływania na środowisko** – postępowanie, które obejmuje w szczególności weryfikację raportu o oddziaływaniu przedsięwzięcia na środowisko, uzyskanie wymaganych ustawą opinii i uzgodnień, zapewnienie możliwości udziału społeczeństwa w postępowaniu, a także zmierzające do wydania decyzji o środowiskowych uwarunkowaniach, czyli w stosunku do przedsięwzięć mogących zawsze znacząco oddziaływać na środowisko oraz mogących potencjalnie znacząco oddziaływać na środowisko, o ile taki obowiązek zostanie nałożony;
11. **Korona drogi** – część drogi obejmująca jezdnię wraz z poboczami.

I. PRZEDMIOT I ZASADY KONSULTACJI

Przedmiotem konsultacji społecznych jest projekt miejscowego planu zagospodarowania przestrzennego gminy Serock – sekcja B1, obejmującego tereny w sąsiedztwie dawnego składowiska odpadów w Dębem (teren o powierzchni ok. 33 ha, położony u zbiegu głównych szlaków komunikacyjnych, tj. drogi krajowej nr 62 i drogi wojewódzkiej nr 632 w miejscowości Dębe gm. Serock), nad którym prace rozpoczęto na podstawie Uchwały Nr 372/XXXV/2017 Rady Miejskiej w Serocku z dnia 31 sierpnia 2017 r. w sprawie przystąpienia do sporządzenia miejscowego planu zagospodarowania przestrzennego gminy Serock – sekcja B1.

Dokument jest dostępny do pobrania w Biuletynie Informacji Publicznej www.bip.serock.pl w zakładce „Prawo Lokalne” pod adresem: <https://www.bip.serock.pl/2344,uchwaly-z-xxxv-sesji-rady-miejskiej-w-dniu-31-sierpnia-2017r>.

30 października 2017 r. Rada Miejska w Serocku podjęła Uchwałę Nr 394/XXXVI/2017 w sprawie przeprowadzenia konsultacji społecznych miejscowego planu zagospodarowania przestrzennego gminy Serock – sekcja B1. Uchwała dostępna do pobrania pod adresem: <https://www.bip.serock.pl/2383,uchwaly-z-xxxvi-sesji-rady-miejskiej-w-dniu-30-pazdziernika-2017r>.

Dnia 2 listopada 2017 r. Zarządzeniem Burmistrza Miasta i Gminy Serock Nr 150/B/2017 został powołany Zespół do spraw konsultacji. Zarządzenie dostępne do pobrania pod adresem: <https://www.bip.serock.pl/2212,rok-2017>.

1. Czym są konsultacje.

Konsultacje społeczne to forma partycypacji społecznej w podejmowaniu decyzji odnośnie spraw dotyczących danej społeczności. Prowadzenie ich jest korzystne zarówno dla władz, jak i dla osób związanych z daną jednostką terytorialną. Po pierwsze pomagają one dostosować planowane przez lokalne władze przedsięwzięcie do potrzeb jego użytkowników. Po drugie angażują tychże użytkowników w sprawy dla nich istotne, dając im poczucie wpływu na podejmowane decyzje, jednocześnie wytwarzając w nich poczucie odpowiedzialności za dobro wspólne.

Konsultacje społeczne prowadzone były zgodnie z Kanonem Konsultacji Społecznych oraz w oparciu o 7 zasad konsultacji, których treść prezentujemy poniżej. Siedem zasad konsultacji stanowi zbiór dobrych praktyk w zakresie planowania i organizowania tego typu wydarzeń. Zostały one opracowane przez przedstawicieli samorządów i organizacji pozarządowych, pod patronatem Ministerstwa Administracji i Cyfryzacji. Szczegółowe informacje w tym zakresie, można znaleźć na stronie internetowej <http://www.kanonkonsultacji.pl/>.

I. DOBRA WIARA

Konsultacje prowadzone są w duchu dialogu obywatelskiego. Strony słuchają się nawzajem, wykazując wolę zrozumienia odmiennych racji.

II. POWSZECHNOŚĆ

Każdy zainteresowany tematem powinien móc dowiedzieć się o konsultacjach i wyrazić w nich swój pogląd.



III. PRZEJRZYŚĆ

Informacje o celu, regułach, przebiegu i wyniku konsultacji muszą być powszechnie dostępne. Jasne musi być, kto reprezentuje jaki pogląd.

IV. RESPONSYWNOŚĆ

Każdemu, kto zgłosi opinię, należy się merytoryczna odpowiedź w rozsądnym terminie, co nie wyklucza odpowiedzi zbiorczych.

V. KOORDYNACJA

Konsultacje powinny mieć gospodarza odpowiedzialnego za konsultacje tak politycznie jak organizacyjnie. Powinny one być odpowiednio umocowane w strukturze administracji.

VI. PRZEWIDYWALNOŚĆ

Konsultacje powinny być prowadzone od początku procesu legislacyjnego. Powinny być prowadzone w zaplanowany sposób i w oparciu o czytelne reguły.

VII. POSZANOWANIE INTERESU OGÓLNEGO

Choć poszczególni uczestnicy konsultacji mają prawo przedstawiać swój partykularny interes, to ostateczne decyzje podejmowane w wyniku przeprowadzonych konsultacji powinny reprezentować interes publiczny i dobro ogólne.

2. Cel konsultacji

Głównym celem konsultacji było możliwie szerokie poznanie opinii i preferencji mieszkańców gminy i innych grup interesariuszy na temat obszaru objętego zmianą planu i uwzględnienie tych opinii przy opracowywaniu projektu planu.

W ramach celu głównego postawione zostały cele szczegółowe, obejmujące:

- zwiększenie świadomości uczestników co do własnej odpowiedzialności za kształt przestrzeni, w której żyją;
- przekazanie wiedzy co do ograniczeń jakim gmina musi sprostać tworząc nowy dokument planistyczny;
- zebranie i wysłuchanie argumentów za przyjęciem postulowanych rozwiązań;
- przekucie zainteresowania strony społecznej w konstruktywny dialog, dzięki któremu uda się poprawić wymianę informacji między władzami lokalnymi a mieszkańcami.

Podstawową kwestią, jaka leżała u podstaw decyzji o przystąpieniu do sporządzania nowego planu dla tego obszaru, była chęć uniemożliwienia powstania na terenie naszej gminy obiektów takich jak: kompostownie i innych negatywnie wpływające na stan środowiska.

3. Charakterystyka terenu - jak jest obecnie

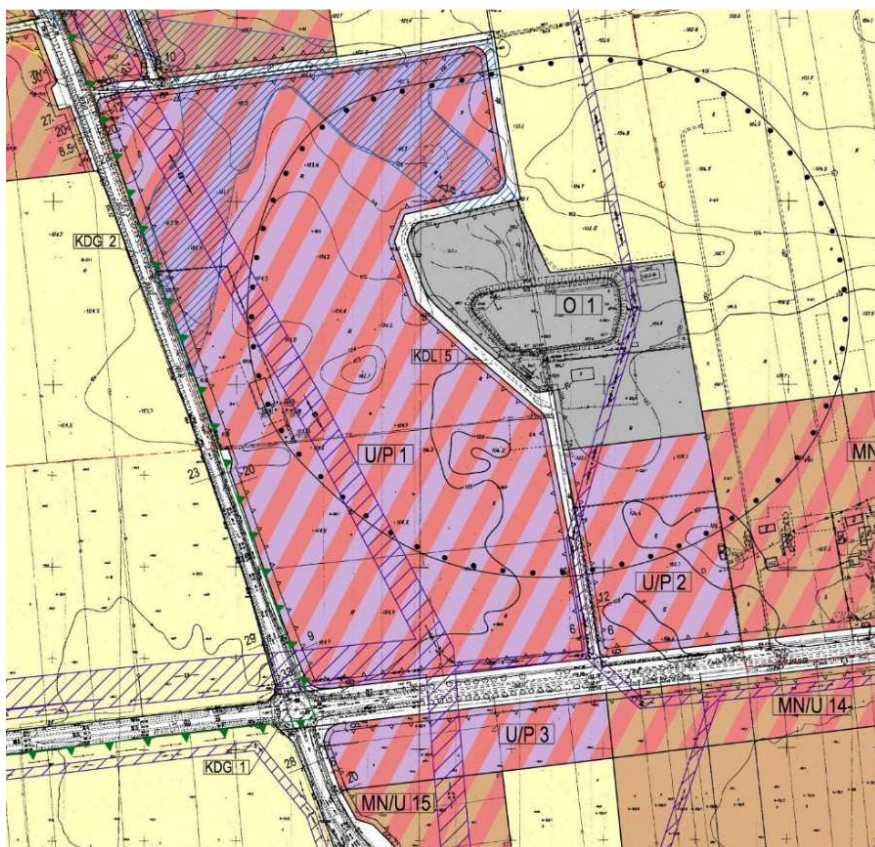
Na przedmiotowym terenie obowiązuje obecnie miejscowy plan zagospodarowania przestrzennego gminy Serock obejmujący obręb: Bolesławowo, Dębe, Ludwinowo Dębskie, Stanisławowo, przyjęty Uchwałą nr 472/LII/2014 Rady Miejskiej w Serocku z dnia 31 lipca 2014 roku w sprawie miejscowego planu zagospodarowania przestrzennego gminy Serock – sekcja B, powiat legionowski, woj. mazowieckie (Dz. Urz. Woj. Maz. poz. 8596 z dnia 16.09.2014 r.). Dominującym

przeznaczeniem terenów objętych zmianą planu jest zabudowa usługowa, składów i magazynów, oznaczona na rysunku planu symbolami U/P1 i U/P2. Centralny obszar opracowywanego planu obecnie jest przeznaczony pod tereny infrastruktury technicznej gospodarowania odpadami, oznaczony na rysunku planu symbolem O1. Teren ten obejmuje dawne gminne składowisko odpadów oraz jedną nieruchomość prywatną.

Jako przeznaczenie uzupełniające obszarów w sąsiedztwie składowiska, plan dopuścił prowadzenie działalności w zakresie gospodarowania odpadami, która może zajmować nie więcej niż 40% powierzchni działki budowlanej bądź powierzchni użytkowej budynków zlokalizowanych na działce budowlanej, dla terenów U/P1 i U/P2. W sąsiedztwie składowiska wyznaczona została strefa oddziaływania obiektu uciążliwego, w której obowiązuje zakaz budowy budynków z pomieszczeniami przeznaczonymi na stały pobyt ludzi za wyjątkiem budynków związanych z obsługą obiektu uciążliwego, oraz zakaz lokalizacji ujęć wody. Na przedmiotowym obszarze znajdują się również napowietrzne linie elektroenergetyczne wysokiego napięcia (WN) i średniego napięcia (SN) ze strefą techniczną napowietrznych linii elektroenergetycznych WN 110 kV o szerokości 16,0 m licząc od osi linii, oraz napowietrznych linii elektroenergetycznych SN 15 kV o szerokości 5,0 m, wyznaczone na rysunku planu, w których obowiązuje zakaz sytuowania:

- 1) budynków z pomieszczeniami przeznaczonymi na pobyt ludzi;
- 2) budynków innych niż określone w pkt. 1 w odległości 5,0 m;
- 3) drzew i krzewów tych gatunków, których naturalna wysokość może przekraczać 3 m.

Dokument dostępny pod adresem: <https://www.bip.serock.pl/190,gmina-serock-sekcja-b-obreby-stanislawowo-debe-ludwinowo-debskie-boleslawowo>.



Rysunek 1. Fragment rys. m.p.z.p. gminy Serock - sekcja B

W okresie obowiązywania planu, na tym terenie powstało lub jest w trakcie budowy 9 zakładów przemysłowych, z których:

- 4 działają w branży gospodarowania odpadami;
- 3 działają w branży budowlanej;
- 1 działa w branży naukowo-badawczej;
- 1 działa w branży logistycznej.

Pracę na przedmiotowym terenie znalazło już 65 osób. Na podstawie informacji przekazanych przez przedsiębiorców oszacowano, że w firmach działających już na tym terenie pracę znajdzie nawet 130 osób.

Niezurbanizowane jak dotąd tereny zajmują powierzchnię ok. 42 % terenu objętego zmianą planu.

Centralnym punktem obszaru objętego zmianą planu jest rekultywowane obecnie składowisko odpadów. Choć obiekt ten jest monitorowany przez gminę i przeciwdziała się jego negatywnemu wpływowi na sąsiednie tereny, to nie ma możliwości wyeliminowania tego oddziaływania całkowicie. To właśnie ta okoliczność powoduje, że tereny w bezpośrednim sąsiedztwie dawnego składowiska odpadów nie mogą być przeznaczone pod lokalizację nowej zabudowy mieszkaniowej i niezbędne jest znalezienie innej formuły na ich zagospodarowanie.

Dziki składowisko odpadów w Dębem funkcjonowało od lat 60. XX w., w miejscu gdzie zlokalizowane były obszerne wyrobiska poźwirowe, powstałe w wyniku nielegalnego wydobywania materiału ziemnego. Do lat 90. bez żadnej kontroli zdeponowanych w tym miejscu zostało około 10 000 m³ odpadów. Wkrótce po transformacji ustrojowej kraju, władze samorządowe podjęły starania zmierzające do przywrócenia równowagi ekologicznej tego miejsca. Szybka decyzja co do konieczności rekultywacji składowiska wynikała ze świadomości władz, dotyczącej konsekwencji dla środowiska jakie niesło położenie w niezabezpieczonych zagłębieniach terenu znacznych ilości odpadów. Korzystne warunki terenowe i konieczność zagospodarowania już zdeponowanych odpadów były jednymi z czynników determinujących lokalizację przyszłego gminnego składowiska odpadów w tej lokalizacji. Decyzja o pozwoleniu na budowę dla gminnego składowiska wydana została w październiku 1995 roku. Inwestycja uzyskała pozwolenie na użytkowanie we wrześniu 1996 roku. Składowisko zostało przebudowane z podziemnego na nadziemowe w latach 2005 – 2006.

W ramach przedsięwzięcia, gmina wykonała m.in.:

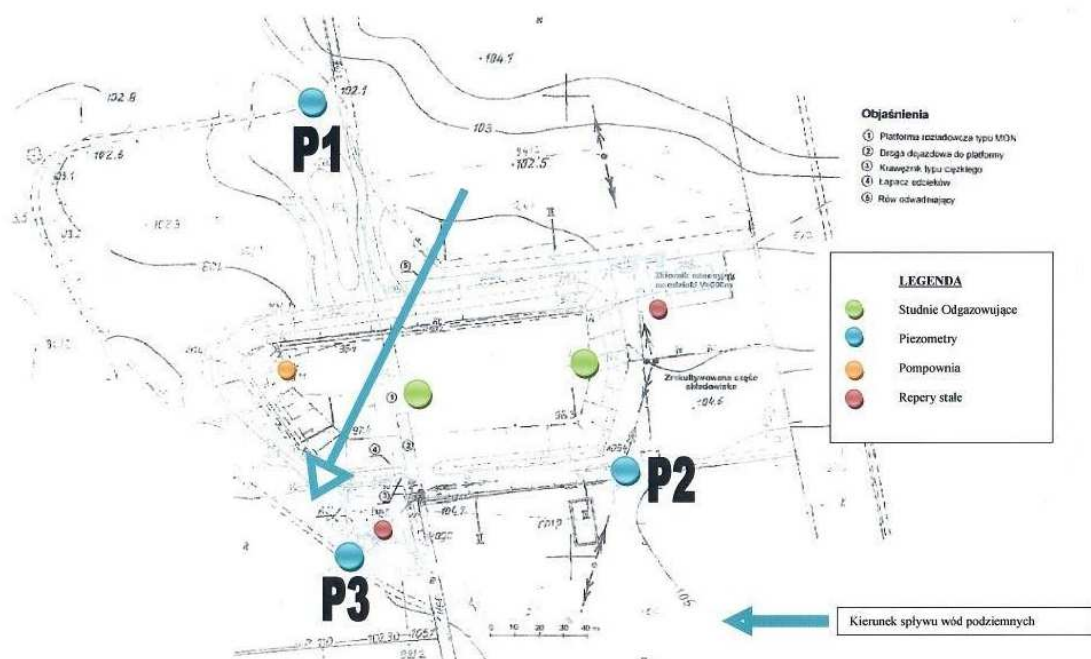
- wybranie dotychczas zgromadzonych w tym miejscu odpadów;
- uszczelnienie folią izolacyjną niecki terenowej składowiska;
- wykonanie systemów odwodnienia i odgazowywania odpadów zdeponowanych na składowisku;
- umieszczenie dotychczas zgromadzonych odpadów w odpowiednio przygotowanej niecce terenowej;
- wykonanie szczelnego zbiornika na wody odciekowe o pojemności wynoszącej 600 m³;
- wykonanie zaplecza socjalno-technicznego, obejmującego pomieszczenia pracownicze, wagę elektroniczną wraz z systemem dezynfekcji pojazdów opuszczających składowisko;

- budowę wału ziemnego okalającego nieckę składowiska;
- budowę rowów zbierających wody opadowe z terenu wokół składowiska, połączonych ze zbiornikiem na wody odciekowe;
- budowę systemu monitoringu wpływu składowiska na wody podziemne opartego o system piezometrów;
- wykonanie pasów zieleni izolacyjnej.

Wokół składowiska powstały urządzenia stale monitorujące jego wpływ na otoczenie (piezometry). Zostały one rozlokowane: dwa po południowej stronie składowiska, a więc zgodnie z kierunkiem odpływu wód gruntowych w kierunku rzeki Narwi, a jeden po stronie północnej składowiska, monitorujący stan wód gruntowych w kierunku najbliższego ujęcia wody, które znajduje się w Stanisławowie. Wykonane piezometry monitorują stan wód gruntowych. Piezometry w obrębie składowiska nigdy nie wykazały pogorszenia jakości wód gruntowych, względem innych części gminy Serock.

INSTRUKCJA PROWADZENIA SKŁADOWISKA ODPADÓW INNYCH NIŻ NIEPEZBIECZNE I OHOJĘTNE
w Dębem, gm. Serock

Schemat rozmieszczenia punktów pomiarowych



Rysunek 2. Rozkład urządzeń monitorujących stan składowiska

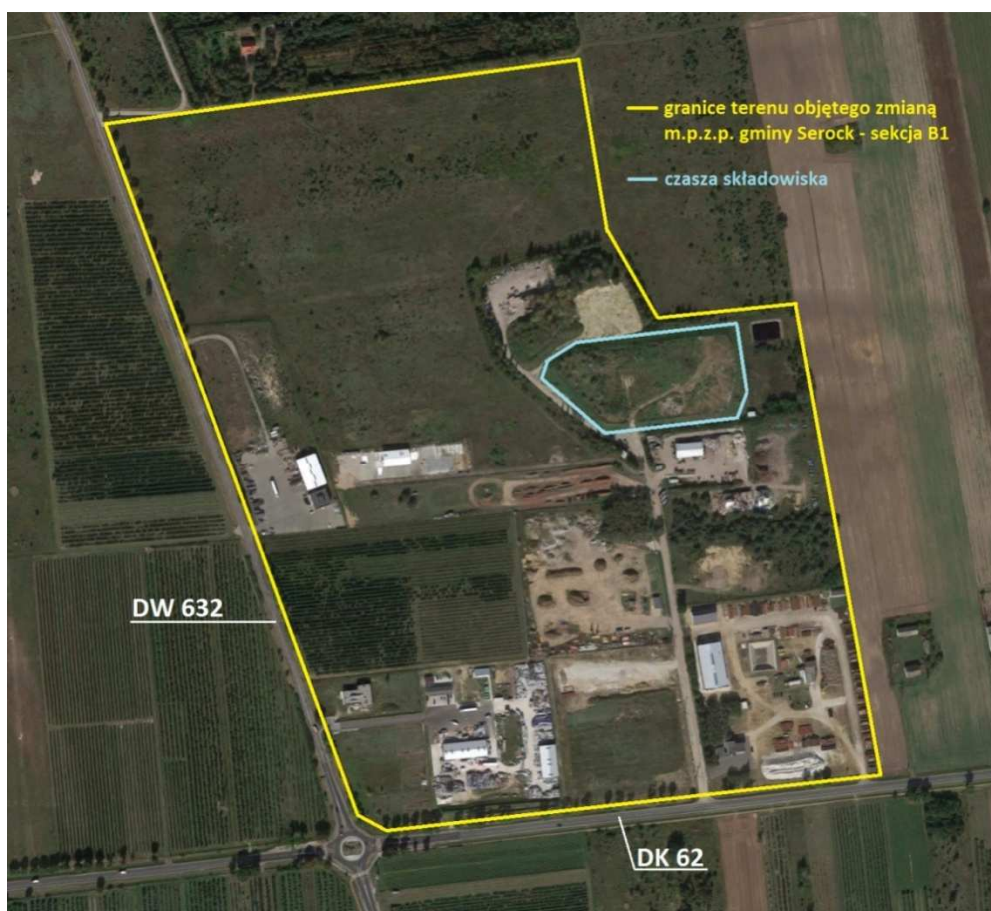
Pierwszy etap budowy składowiska, połączony z rekultywacją dzikiego składowiska, obejmującą wydobycie dotychczas zdeponowanych odpadów i uszczelnienie niecki terenowej, pochłonął kwotę ponad 695 tys. zł (stanowiąc nieco ponad 30% wydatków inwestycyjnych poniesionych przez gminę w roku 1995). Ze względu na zmianę krajowego systemu gospodarowania odpadami, polegającą na odejściu od niewielkich lokalnych składowisk i skupieniu uwagi na instalacjach regionalnych (wojewódzkich) zamknięcie składowiska nastąpiło w 2013 roku. **Obecnie**

składowisko jest w trakcie rekultywacji. Przyjęty plan rekultywacji przewiduje wprowadzenie roślinności leśnej na koronie dawnej niecki składowiska. Jej wprowadzenie powinno zakończyć się do 30 października 2019 roku (po odpowiednim uformowaniu warstw gleby, które będzie podzielone na kilka etapów. **Pierwszy etap rekultywacji - wykonany został jesienią 2017 roku**). Następnie, przez co najmniej 30 lat gmina zobowiązana będzie do pielęgnacji wprowadzonej roślinności.

Poniesiony do tej pory przez gminę nakład prac i środków na przywrócenie bezpieczeństwa ekologicznego składowiska odpadów w Dębem pokazuje, że samorząd był i jest podmiotem najmniej zainteresowanym powstaniem na tym terenie nowych inwestycji, mogących odcisnąć trwałe piętno na stanie lokalnego środowiska.

Niezmiernie ważne jest uświadomienie sobie, że składowisko choć nieczynne, nadal oddziałuje na swoje sąsiedztwo. Wraz z decyzją o pozwoleniu na jego budowę, wprowadzona została strefa oddziaływania, obejmująca pas terenu o szerokości 200 m od jego granic, w którym nie mogą powstać nowe budynki mieszkalne.

Nieczynne składowisko odpadów, jest jedynym istniejącym obiektem, który na tym terenie wywarł trwałe wpływy na stan środowiska. W chwili obecnej wszelka pozostała działalność prowadzona w sąsiedztwie bądź dopuszczona obowiązującym miejscowym planem, nie stwarza zagrożenia pogorszenia jakości środowiska.



Rysunek 3. Fragment ortofotomapy z oznaczeniem granic terenu objętego zmianą m.p.z.p.

źródło: <https://www.google.pl/maps/place/05-140+Dębe>

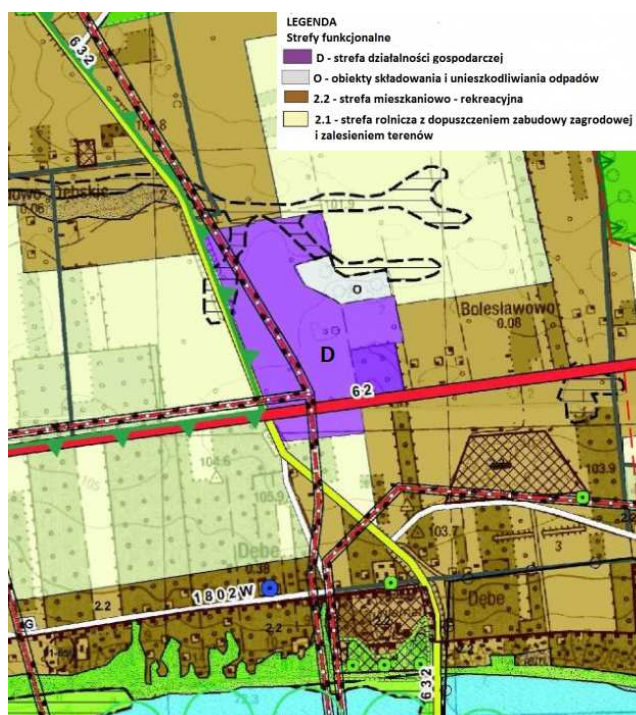
Teren objęty zmianą planu położony jest w granicach strefy zwykłej Warszawskiego Obszaru Chronionego Krajobrazu. Obszary chronionego krajobrazu są wielkoobszarowymi formami ochrony przyrody, stanowiącymi w istocie tzw. „otulinę” form wyższego rzędu, którymi są rezerwy przyrody, parki krajobrazowe lub parki narodowe. Z tego też powodu na obszarach chronionego krajobrazu nie obowiązują rygorystyczne przepisy z zakresu ochrony przyrody. W przypadku strefy zwykłej Warszawskiego Obszaru Chronionego Krajobrazu, dotyczą one przede wszystkim szczególnych uwarunkowań dotyczących budowy ogrodzeń (nakaz stosowania przejść dla małych zwierząt), obowiązku odsunięcia zabudowy od linii brzegowej wód, czy zachowania naturalnej rzeźby terenu. W wyniku niedawnych nowelizacji ustawy o ochronie przyrody oraz rozporządzenia powołującego Warszawski Obszar Chronionego Krajobrazu, na terenie tego obszaru wprowadzony został zakaz realizacji przedsięwzięć, dla których przeprowadzona ocena oddziaływania na środowisko wykáže możliwość negatywnego wpływu na obszar. **Teren objęty planem położony jest poza granicami obszarów Natura2000 i innych form ochrony przyrody.**

4. Ustalenia Studium

Głównym dokumentem definiującym przyszłe przeznaczenie terenów objętych zmianą planu jest studium uwarunkowań i kierunków zagospodarowania przestrzennego gminy Serock. Dokument ten wprowadza niżej wymienione kierunki rozwoju terenów objętych zmianą:

- tereny wokół składowiska: strefa działalności gospodarczej;
- teren składowiska: składowisko odpadów.

Studium nie zezwala na lokalizację na tym terenie oraz w żadnym innym miejscu gminy nowych składowisk odpadów.



Rysunek 4. Fragment rys. studium

5. Uwarunkowania prawne

Głównym aktem prawnym w oparciu o który gmina formułuje swoją politykę przestrzenną jest ustawa o planowaniu i zagospodarowaniu przestrzennym. Zgodnie z tą ustawą, miejscowy plan zagospodarowania przestrzennego, stanowiony przez radę gminy, jest podstawowym aktem prawnym regulującym sposób wykonywania prawa własności nieruchomości.

Ustawa zawiera szereg czynników jakie muszą być uwzględniane w planowaniu przestrzennym. Jednym z nich jest istniejące zagospodarowanie terenu i struktura własnościowa gruntów. Z tego względu, plan nie powinien w sposób dowolny definiować ustaleń, lecz musi respektować oczekiwania właścicieli gruntów. Dlatego też nowy plan nie może nie uwzględniać interesów przedsiębiorców działających na tym terenie, którzy swoje zakłady ulokowali w zgodzie z obowiązującym prawem. Ograniczanie posiadanego prawa własności musi być poparte szczególnymi względami, tak, aby podjęta przez radę uchwała w sprawie planu nie spotkała się z zarzutem nadużycia przyznanego organom gminnym tzw. „władztwa planistycznego” co skutkowałoby jej uchYLENIEM.

Z tego powodu nowo opracowywany plan musi skupiać się na wykluczeniu możliwości powstania na tym terenie nowych zakładów mogących stwarzać różnego rodzaju niebezpieczeństwa dla terenów sąsiednich oraz ewentualnej rozbudowy w tym kierunku zakładów istniejących, ale nie może nakazać likwidacji prowadzonych obecnie działalności.

6. Przygotowanie konsultacji

Konsultacje społeczne projektu miejscowego planu zagospodarowania przestrzennego gminy Serock – sekcja B1, zostały przygotowane i zorganizowane przy wsparciu merytorycznym i grantowym w ramach projektu „Przestrzeń dla Partycypacji”, realizowanym przez Ministerstwo Rozwoju. Dzięki uczestnictwu w projekcie gmina Serock podjęła współpracę z ekspertami *Fundacji Inicjatyw Społeczno-Ekonomicznych* oraz *Fundacji Napraw Sobie Miasto*, a pracownicy Urzędu Miasta i Gminy w Serocku poszerzyli posiadane umiejętności w zakresie skutecznego przeprowadzania konsultacji społecznych. 21 września 2017 roku rozpoczął się cykl szkoleniowy dla pracowników Urzędu dotyczący konsultacji społecznych, prowadzony przez ekspertów wspierających gminy w ramach projektu. Kolejne szkolenia miały miejsce 28 września, 4 i 5 października oraz 13 i 20 października. Tych kilka spotkań z zespołem wspierającym pozwoliły wypracować indywidualny plan konsultacji, który stał się podstawą do realizacji procesu konsultacji.

II. INFORMACJA O PRZEBIEGU PROCESU KONSULTACJI

Konsultacje społeczne prowadzono w terminie od 30 listopada 2017 r. do 21 grudnia 2017 r. Konsultacje miały charakter otwarty – do udziału w nich zapraszano wszystkich zainteresowanych, a w szczególności mieszkańców miejscowości zlokalizowanych najbliżej terenu objętego zmianą planu, tzn. Dębego, Ludwinowa Dębskiego, Bolesławowa, Stanisławowa i Gutów.



Rysunek 5. Plan ramowy procesu konsultacji społecznych

1. Zastosowane narzędzia konsultacyjne

Konsultacje zorganizowane zostały wieloetapowo. W trakcie ich trwania wykorzystano takie metody jak:

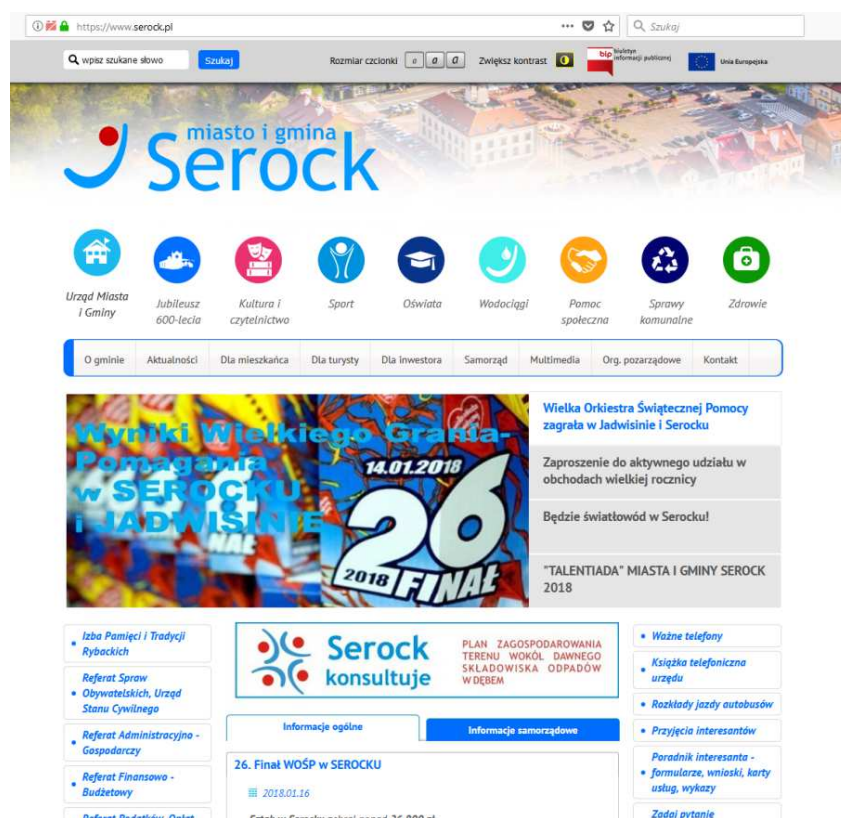
- **Spacer badawczy** – obejmujący wizytację przedsiębiorstw działających na terenie objętym zmianą planu. Spacer pozwolił jego uczestnikom na bezpośrednie zapoznanie się z przestrzenią objętą zmianą planu oraz z formą, kierunkiem, charakterem i spektrum działalności poszczególnych przedsiębiorców.
- **Warsztaty konsultacyjne** – prowadzone w formule „World Cafe”, na których poddano pod dyskusję dany problem; każdy uczestnik mógł zabrać głos, zadać pytanie lub wysunąć własną propozycję.
- **Ankieta internetowa i w wersji papierowej (załącznik 1)** – dająca możliwość wyrażenia opinii oraz zaproponowania rozwiązania osobom, które nie mogły wziąć udziału w bezpośrednich spotkaniach, takich jak warsztaty czy spacer badawczy. Jako narzędzie konsultacyjne, pozwoliła dotrzeć jednocześnie do dużej liczby zainteresowanych.

- **Punkt informacyjny** – działający w Urzędzie Miasta i Gminy w Serocku w okresie od 30 listopada do 21 grudnia 2017 roku w poniedziałki (w godz. 16-17) i środy (w godz. 15-16), w którym wszyscy zainteresowani mieli możliwość zasięgnięcia informacji o toczącym się procesie konsultacyjnym.



Punkt informacyjny – zdjęcie UMiG Serock

- **Podstrona internetowa** – na której zamieszczono obszerne informacje o problemie, dotyczącym przeznaczenia terenu wokół dawnego składowiska odpadów w Dębem, diagnozę tego terenu oraz procedury planistyczne. Na dedykowanej podstronie znalazły się również najważniejsze informacje dotyczące procesu konsultacji społecznych oraz relacje z poszczególnych ich etapów.



Rysunek 6. Strona internetowa Urzędu Miasta i Gminy w Serocku wraz z podstroną

- **Działania informacyjne.** Akcja informacyjna, dotycząca konsultacji społecznych rozpoczęła się z początkiem listopada 2017 r. i była podzielona na dwa etapy. Pierwszy - przepowiadał wydarzenie. Na tym etapie pojawiły się plakaty informacyjne, a także artykuły prasowe zapowiadające uruchomienie przez gminę konsultacji społecznych. Drugi etap (rozpoczęty w połowie listopada) obejmował szczegółowe informowanie społeczności o przedmiocie konsultacji, a także o harmonogramie zaplanowanych wydarzeń konsultacyjnych. Informacje o przeprowadzanych konsultacjach rozpowszechniane były wieloma kanałami, w szczególności umieszczone zostały na stronie internetowej Urzędu Miasta i Gminy w Serocku na dedykowanej podstronie (<https://www.serock.pl/2378,konsultacje-spoeczne>).

W ramach poszczególnych etapów wykorzystano następujące narzędzia informacyjne:

- **plakaty** przepowiadające, zawierające informacje czego będą dotyczyły konsultacje oraz dla kogo są organizowane (*pełna wersja plakatu: rysunek 7*), **plakaty z harmonogramem konsultacji** (*pełna wersja plakatu: rysunek 8*). Plakaty były rozwieszane na przystankach autobusowych, na gminnych tablicach informacyjnych w miejscowościach zlokalizowanych najbliżej obszaru objętego zmianą planu oraz tablicach informacyjnych u sołtysów tych wsi, a także w innych częściach gminy, w tym w Urzędzie Miasta i Gminy w Serocku.

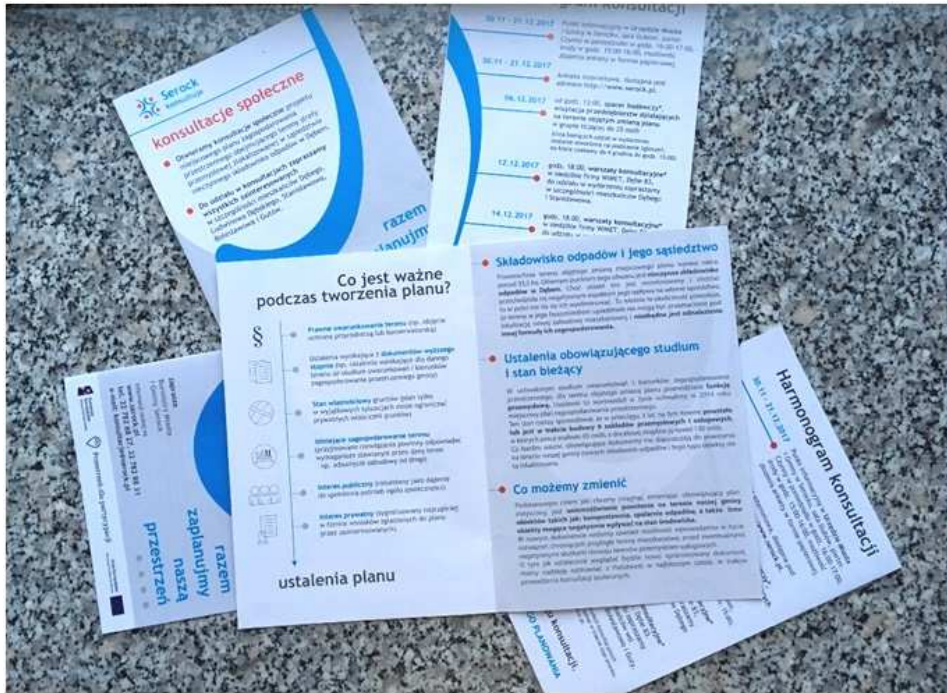


Rysunek 7. Plakat informujący o konsultacjach



Rysunek 8. Plakat z harmonogramem konsultacji

- **Ulotki** (*rysunek 9*) z zaproszeniem do wzięcia udziału w konsultacjach. Oprócz harmonogramu konsultacji, zamieszczono na nich skrótowe informacje na temat dawnego składowiska odpadów i jego sąsiedztwa, ustaleń obowiązującego studium oraz informacje o tym, co możemy zmienić, biorąc pod uwagę rozwiązania prawne oraz niezbędne przy tworzeniu planu zasady. Ulotki zostały wyłożone w sklepach i najczęściej odwiedzanych miejscach w Urzędzie Miasta i Gminy w Serocku oraz przekazane sołtysom wsi.



Rysunek 9. Ulotki

W proces informacyjny zaangażowano także media społecznościowe (rysunek 12). Stosowne informacje były publikowane za pośrednictwem fanpage'a Urzędu Miasta i Gminy w Serocku (<https://pl-pl.facebook.com/umig.serock/>) a także Informatora Gminy Serock (<https://www.facebook.com/informatorgminyserock/>) – na portalu Facebook.

Ponadto informacje o toczącym się procesie konsultacyjnym zamieszczano w papierowym wydaniu Informatora Gminy Serock, który można pobrać w siedzibie Urzędu, a także w wielu miejscach na terenie całej gminy oraz w wersji pdf na stronie internetowej gminy Serock.



Rysunek 10. Informatory Gminy Serock

Dodatkowo, aby przybliżyć uczestnikom konsultacji zagadnienia związane z planowaniem przestrzennym, wprowadzono do przestrzeni publicznej "Przewodnik po planowaniu przestrzennym", przygotowany na potrzeby projektu „Przestrzeń dla Partycypacji”. Opracowanie to, w przystępnej formie przybliżyło najważniejsze informacje o narzędziach, jakimi posługujemy się w planowaniu przestrzennym, znaczeniu poszczególnych dokumentów i zasadach ich tworzenia. Podręczniki, podobnie jak ulotki dostępne były do pobrania w okolicznych sklepach i u sołtysów wsi. Dodatkowo wersja elektroniczna *Przewodnika* została udostępniona do pobrania w Internecie pod adresem: <https://www.serock.pl/2378,konsultacje-spoeczne?trec=15197>.



Rysunek 11. Przewodnik po planowaniu przestrzennym

Wszystkie wyżej wymienione materiały były dostępne również w siedzibie Urzędu Miasta i Gminy w Serocku.

Szczegółowe informacje o prowadzonym procesie konsultacyjnym można było uzyskać:

- o drogą elektroniczną pod adresem: konsultacje@serock.pl;
- o telefonicznie pod nr tel. /22/ 782 88 26 i /22/ 782 88 31, w godzinach pracy Urzędu;
- o bezpośrednio w Urzędzie Miasta i Gminy w Serocku, w godzinach pracy Urzędu;
- o w punkcie informacyjnym, zorganizowanym, na parterze Urzędu Miasta i Gminy w Serocku, w celu ułatwienia dostępu do niego osobom niepełnosprawnym.

Działania informacyjne były prowadzone na szeroką skalę i dotarły do liczego grona odbiorców, w szczególności mieszkańców Dębego, Ludwinowa Dębskiego, Stanisławowa, Bolesławowa i Gutów. Potwierdzeniem tego faktu była stosunkowo duża frekwencja mieszkańców tych sołectw podczas warsztatów konsultacyjnych, które odbyły się w dniach 12 i 14 grudnia 2017 r. oraz liczba wypełnionych ankiet.

Urząd Miasta i Gminy w Serocku
14 listopada 2017

Konsultacje społeczne

Pod koniec listopada bieżącego roku, otworzymy konsultacje społeczne dotyczące projektu miejscowego planu zagospodarowania przestrzennego – sekcja B1, obejmującego tereny w sąsiedztwie dawnego składowiska odpadów w Dębem.

Szansę dla przeprowadzenia profesjonalnych konsultacji stworzyło zakwalifikowanie gminy do udziału w projekcie organizowanym przez Ministerstwo Rozwoju pn. „Przestrzeń dla Partycypacji”. Dzięki uczestnictwu w projekcie gmina Serock pod...

Czytaj dalej



konsultacje społeczne

- co?** plan zagospodarowania terenu wokół dawnego składowiska odpadów w Dębem
- dla kogo?** mieszkańców, przedsiębiorców i pracowników zatrudnionych na terenie, organizacji pozarządowych, wszystkich zainteresowanych

Szczegóły pod koniec listopada na plakatkach i ulotkach w twojej okolicy

Urząd Miasta i Gminy w Serocku
18 listopada 2017

Zapraszamy do udziału w konsultacjach

Zapraszamy Państwa do udziału w konsultacjach społecznych, dotyczących projektu miejscowego planu zagospodarowania przestrzennego terenu w sąsiedztwie dawnego składowiska odpadów w Dębem. Konsultacje są otwarte – do udziału w nich zapraszamy wszystkich zainteresowanych, a w szczególności mieszkańców miejscowości zlokalizowanych najbliżej terenu objętego zmianą planu, tzn. Dębego, Ludwinowa Dębskiego, Bolesławowa, Stanisławowa i Gutów.

Kon... Zobacz więcej



Urząd Miasta i Gminy w Serocku
Urząd Miasta i Gminy Serock
SEROCK.PL

Lubię to! Komentarze Udostępnij

konsultuje

Harmonogram konsultacji społecznych

projektu miejscowego planu zagospodarowania przestrzennego obejmującego tereny w sąsiedztwie nieczynnego składowiska odpadów w Dębem.

- 1.12.2017** Punkt informacyjny w Urzędzie Miasta i Gminy w Serocku; sala ślubów, parter. Czynniki w poniedziałek w godz. 16:00-17:00, środy w godz. 15:00-16:00, możliwość złożenia ankiety w formie papierowej.
- 1.12.2017** Ankieta internetowa, dostępna pod adresem <http://www.serock.pl>.
- 6.12.2017** od godz. 13:00, spacer badawczy, wizytacja przedsiębiorstw działających na terenie objętym zmianą planu w grupie liczącej do 20 osób
(lista biorących udział w wydarzeniu zostanie sformułowana na podstawie zgłoszeń, na które czekamy do 4 grudnia do godz. 15:00).
- 2.12.2017** godz. 18:00, warsztaty konsultacyjne w siedzibie firmy WIMET, Dębe 83, do udziału w wydarzeniu zapraszamy w szczególności mieszkańców Dębego i Stanisławowa.
- 1.12.2017** godz. 18:00, warsztaty konsultacyjne w siedzibie firmy WIMET, Dębe 83, do udziału w wydarzeniu zapraszamy w szczególności mieszkańców wsi Ludwinowo Dębskie, Bolesławowo i Guty.

Informacje o przebiegu konsultacji znajdują się na www.serock.pl, pod nr telefonu 22 782 88 26 i 22 782 88 31 lub pod adresem e-mail: konsultacje@serock.pl

2018 r.
raportu z przebiegu konsultacji.

urmistrz Miasta i Gminy Serock

Przestrzeń dla partycypacji Unia Europejska Europejski Fundusz Społeczny

Komentarze

Urząd Miasta i Gminy w Serocku
7 grudnia 2017

Konsultacje w toku

Za nami pierwsze z zaplanowanych wydarzeń w ramach prowadzonych konsultacji społecznych nowo tworzonego projektu miejscowego planu zagospodarowania przestrzennego, obejmującego tereny wokół nieczynnego składowiska odpadów w Dębem.

W środę 6 grudnia odbył się spacer badawczy, w trakcie którego wspólnie z grupą około 20 osób – mieszkańców Dębego, Bolesławowa i Ludwinowa Dębskiego, mieliśmy możliwość wycieczki 6 obiektów zlokalizowanych na terenie objętym ... Zobacz więcej



Lubię to! Komentarze

Urząd Miasta i Gminy w Serocku udostępnił(a) swój post
14 grudnia 2017

Już dziś drugie warsztaty konsultacyjne. Zapraszamy.



12 i 14 grudnia zapraszamy na warsztaty konsultacyjne



Urząd Miasta i Gminy w Serocku dodał(a) nowe zdjęcia (2)
11 grudnia 2017

Zapraszamy na warsztaty w ramach konsultacji społecznych

Zapraszamy wszystkie zainteresowane osoby na kolejny etap konsultacji społecznych, dotyczących planu za...

Zobacz więcej

Lubię to! Komentarze

Informator Gminy Serock
30 November 2017

Serdecznie zapraszamy do wypełnienia przygotowanej ankiety. Jej wypełnienie zajmie Państwu nie więcej niż 5 minut.

Badanie ankietowe stanowi element prowadzonego procesu konsultacyjnego, dotyczącego przystąpienia do sporządzania projektu miejscowego planu zagospodarowania przestrzennego terenów przemysłowych w sąsiedztwie dawnego składowiska odpadów w Dębem. Celem badania jest zebranie Państwa opinii na tematy poruszane w części II ankiety. Pytania zadane w części ogólnej są ... See more



Gmina Serock
Zapraszam do wypełnienia ankiety
SEROCKKONSULTUJE.WEBANKETA.PL

Like Comment Share

Urząd Miasta i Gminy w Serocku dodał(a) nowe zdjęcia (2)
15 grudnia 2017

Kolejny etap konsultacji społecznych z nami

W dniach 12 i 14 grudnia 2017 r., w siedzibie firmy WIMET, Dębe 83, odbyły się spotkania warsztatowe, będące kolejnym z zaplanowanych wydarzeń w ramach prowadzonych konsultacji społecznych nowo tworzonego projektu miejscowego planu zagospodarowania przestrzennego obejmującego tereny wokół nieczynnego składowiska odpadów w Dębem. W warsztatach konsultacyjnych wzięło w sumie udział około 80 osób. Na spotkaniach wśród zgromadzonych po... Zobacz więcej



Lubię to! Komentarze

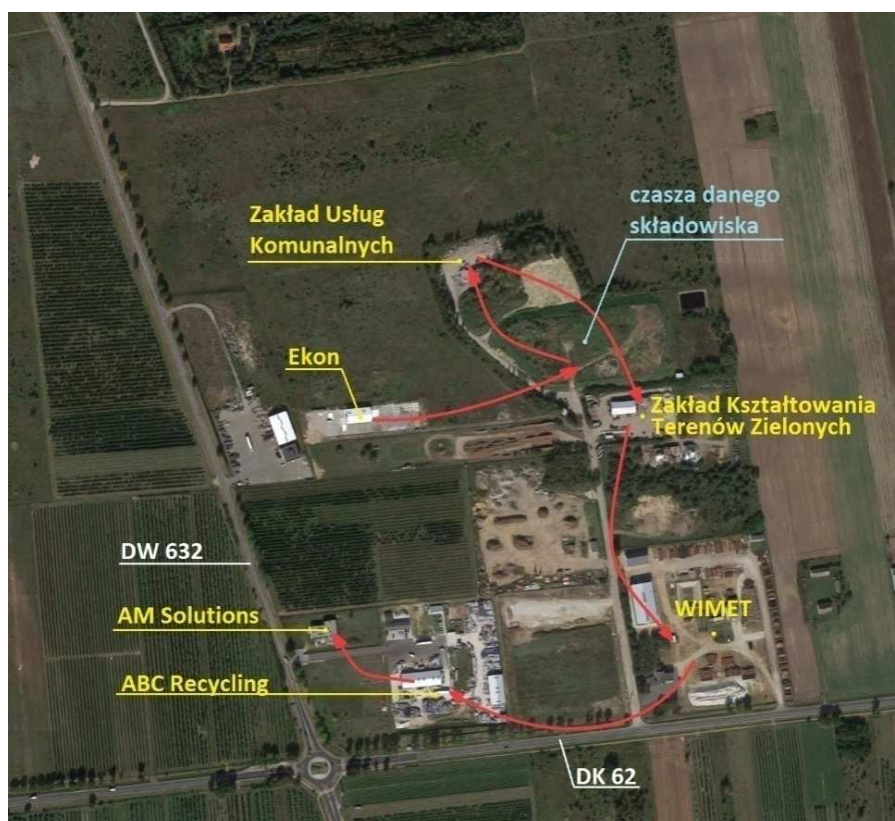
Rysunek 12. Wycinki informacji o prowadzonych konsultacjach na profilu Urzędu Miasta i Gminy w Serocku oraz Informatora Gminy Serock na portalu społecznościowym Facebook

2. Przebieg poszczególnych wydarzeń konsultacyjnych

- **Spacer badawczy – Dębe 06.12.2017 r.**

6 grudnia 2017 r. odbył się spacer badawczy, który obejmował wizytację przedsiębiorstw działających na terenie objętym zmianą planu miejscowego oraz rekultywowanego gminnego składowiska odpadów, zlokalizowanych w miejscowości Dębe. Celem spaceru było przybliżenie mieszkańcom obszaru objętego zmianą planu i wspólne zapoznanie się z rozwiązaniami stosowanymi przez przedsiębiorców oraz ocena, czy wymagają one poprawy.

Spacer obejmował wizytację 7 obiektów: Ekon, dawne Gminne Składowisko Odpadów, Zakład Usług Komunalnych, Zakład Kształtowania Terenów Zielonych, WIMET, ABC Recykling, AM Solutions.



Rysunek 13. Przebieg spaceru badawczego

źródło: <https://www.google.pl/maps/place/05-140+Dębe>

W spacerze uczestniczyło 20 mieszkańców Dębego, Bolesławowa i Ludwinowa Dębskiego, przedstawiciele Urzędu Miasta i Gminy w Serocku, projektanci odpowiedzialni za opracowanie nowego miejscowego planu zagospodarowania przestrzennego oraz przedstawiciele *Fundacji Napraw sobie miasto* i *Fundacji Inicjatyw Społeczno-Ekonomicznych*.

Podczas spaceru możliwe było wejście na teren wszystkich wyżej wymienionych przedsiębiorstw, rozmowa z przedstawicielami firm oraz zapoznanie się z ich działalnością „od wewnątrz”.



Spacer badawczy, fot. UMiG Serock

Uwagi i potrzeby zgłoszone podczas spaceru oraz zapisane przez uczestników w formularzach

Podczas spaceru mieszkańcy zgłaszali uwagi ustnie, na bieżąco podczas przebiegu spotkania oraz zapisali je w formularzach, które dostali na początku spotkania. Najistotniejszą uwagę uczestników był brak estetyki niektórych firm oraz potrzeba uporządkowania przez niektórych przedsiębiorców terenu w obrębie ich zakładu. Pozostałe zgłaszane uwagi:

- potrzeba poprawy zabezpieczeń w przedsiębiorstwie Ekon (obejmujących utwardzenie terenu, uszczelnienie podłoża);
- bałagan (nieład) i nieprzyjemny zapach występujący na terenie działalności Zakładu Kształtowania Terenów Zielonych;
- bliskość ujęcia wody w Stanisławowie i możliwość zanieczyszczenia wód podziemnych odciekami ze składowiska;
- potrzeba usunięcia odpadów budowlanych zgromadzonych na terenie zamkniętego Składowiska Odpadów, jak również potrzeba zamknięcia zakładu działającego na terenie dzierżawionym od gminy;
- brak wystarczających zabezpieczeń przed wywiewaniem drobnych odpadów z terenu firmy ABC Recykling;
- zbyt długi okres magazynowania odpadów na terenie przedsiębiorstwa ABC Recykling;
- zbyt niskie lub brak przesłon zakrywających magazynowane opakowania na terenie przedsiębiorstwa ABC Recykling.

Do dwóch przedsiębiorstw (WIMET i AM Solutions) mieszkańcy nie zgłaszali zastrzeżeń.

Podczas wizytacji przedsiębiorstw uczestnicy spaceru mieli możliwość dowiedzieć się, że niektóre firmy działające w sąsiedztwie nieczynnego składowiska są miejscem, w którym również osoby indywidualne mogą przekazać posiadane odpady, jak zużyte oleje czy worki po nawozach rolniczych, skąd trafią one do miejsc utylizacji.

Spacer miał za zadanie w sposób przejrzysty przybliżyć mieszkańcom problemy obszaru objętego zmianą planu. Poprzez odwiedzenie przedsiębiorstw wewnątrz ich siedzib, mieszkańcy mieli możliwość oceny stanu terenu od „środka” i skonfrontowania swoich założeń z rzeczywistością.

Zbiorcze zestawienie uwag zgłoszonych przez uczestników w trakcie spaceru badawczego stanowi załącznik 3 do raportu, w którym przedstawiono również sposób ich wykorzystania w dalszych pracach nad uchwaleniem nowego planu.

- **Spotkania warsztatowe – Dębe 12 i 14.12.2017 r.**

W dniach 12 i 14 grudnia odbyły się spotkania warsztatowe w siedzibie przedsiębiorstwa „WIMET” Dębe 83 - działającego na terenie objętym zmianą planu. Miejsce spotkania zostało wybrane nieprzypadkowo. Organizatorom zależało, aby warsztaty odbyły się na terenie, którego omawiany problem dotyczył, dzięki czemu mogło wziąć w nich udział jak najwięcej osób.

Celem spotkań było zebranie opinii na temat bieżącego funkcjonowania, a także omówienie kierunków w jakich powinny podążać zmiany w zagospodarowaniu terenów przemysłowych w sąsiedztwie dawnego składowiska odpadów w Dębem. Opinie te będą wykorzystane w opracowywaniu projektu nowego miejscowego planu zagospodarowania przestrzennego. Spotkania przybrały formułę „World Cafe”, polegającą na pracy przy stolikach w grupach do 10 osób. Każda z grup była prowadzona przez wyznaczonego pracownika Urzędu Miasta i Gminy w Serocku.

W warsztatach uczestniczyło ogółem około 80 osób. Na spotkaniach pojawili się mieszkańcy gminy, przedstawiciele kilku przedsiębiorstw działających na terenie objętym zmianą miejscowego planu oraz pracownicy Urzędu Miasta i Gminy w Serocku. Obecni byli również Burmistrz Miasta i Gminy Serock Sylwester Sokolnicki oraz z-ca Burmistrza Józef Zając. Spotkaniu towarzyszyli reprezentanci *Fundacji Inicjatyw Społeczno-Ekonomicznych* oraz *Fundacji Napraw Sobie Miasto*. Wszystkiemu przysłuchiwali się projektanci, którzy będą zajmowali się sporządzeniem projektu nowego planu.



Warsztaty konsultacyjne, fot. UMiG Serock

Warsztaty były prowadzone przez zewnętrznego moderatora, którego rolą było kierowanie oraz nadzorowanie przebiegu spotkania. Na wstępie spotkań przedstawiono krótką prezentację wprowadzającą w omawiany temat. Najważniejszym punktem warsztatów była praca w grupach przy stolikach. Każda grupa miała za zadanie wypracować odpowiedzi na następujące pytania:

1. Jak oceniasz obecne przeznaczenie i funkcjonowanie terenu wokół dawnego składowiska odpadów?

- *Mocne strony stanu aktualnego*
- *Słabe strony stanu aktualnego*

2. Jakie rozwiązania powinien uwzględnić nowy MPZP dot. tego terenu?

- *Co dopuszczamy na przedmiotowym terenie? (na co możemy się zgodzić)*
- *Czego nie akceptujemy na przedmiotowym terenie? (czego nie chcemy)*

Odpowiedzi były zapisywane przez moderatora każdego stolika. Na wypracowanie odpowiedzi na każde z pytań przeznaczono po 20 min.

Po 40 minutowej pracy w grupach nastąpił czas podsumowania – każda z grup wyłoniła przedstawiciela, który w obecności wszystkich zebranych omówił postulaty wypracowane przez swoją grupę.

Przybrana forma konsultacji dała przestrzeń do wspólnej dyskusji, umożliwiając przedstawienie swoich opinii i poglądów z zachowaniem poszanowania dla każdego uczestnika. Pozwoliła na zebranie uwag i pomysłów uczestników warsztatów, którzy dzielili się swoimi spostrzeżeniami, aktywnie włączali się do dyskusji przy stolikach i na forum, a także zadawali pytania przedstawicielom samorządu i przedsiębiorcom.

Podsumowanie zebranych opinii uczestników warsztatów na temat terenów przemysłowych w sąsiedztwie dawnego składowiska odpadów w Dębem.

Ad. 1. Jak oceniasz obecne przeznaczenie i funkcjonowanie terenu wokół dawnego składowiska odpadów?

Mocne strony sytuacji obecnej

Zagospodarowanie tzw. „trudnego terenu”

Uczestnicy warsztatów docenili działania gminy mające na celu rekultywację obszaru dawnego składowiska odpadów. Wskazano na potencjał rozwojowy i inwestycyjny terenu objętego zmianą planu.

Działalność przemysłowa

Pozytywnie oceniono wykorzystanie pod działalność przemysłową obszaru, który nie może być przeznaczony pod zabudowę mieszkaniową. Stworzenie strefy przemysłowej pozwala na zebranie przedsiębiorców w jednym miejscu przyczyniając się do rozwoju lokalnego biznesu. Z działalności obecnej, przydatnej dla społeczności wymieniono istniejący na omawianym terenie skład drewna.

Korzyści dla mieszkańców gminy

Uczestnicy warsztatów zauważyli, że rozwój działalności gospodarczej zwiększy liczbę miejsc pracy. Wzrosnąć też może wartość podatków wpływających do gminy.

Integracja mieszkańców

Uczestnicy pozytywnie ocenili konsultacje jako możliwość integracji sąsiedzkiej, służącej wspólnemu omówieniu problemu i poszukiwaniu korzystnych rozwiązań.

Potencjał przyrodniczy

Tereny zostały uznane za ciekawe przyrodniczo.

Dobra lokalizacja

Dobrze oceniono warunki logistyczne omawianego obszaru. Zwracano uwagę na sąsiedztwo dwóch dróg (DK 62 i DW 632), które zapewniają dobrą obsługę komunikacyjną.

Brak mocnych stron

Jedna z 11 grup zbierających wnioski w trakcie warsztatów nie znalazła żadnych mocnych stron terenów przemysłowych w sąsiedztwie dawnego składowiska odpadów w Dębem.

Słabe strony sytuacji obecnej

Uciążliwości dla mieszkańców

Uczestnicy warsztatów uznali za uciążliwą obecną działalność przedsiębiorstw związanych z gospodarowaniem odpadami. Zwracano uwagę na czynniki estetyczne - nieład na terenie części przedsiębiorstw. Sygnalizowano przypadki kiedy niezabezpieczone odpady rozprzestrzeniają się po okolicy. Wskazywano na obecność gryzoni i insektów pojawiających się w efekcie magazynowania odpadów komunalnych. Narzekano na nieprzyjemne zapachy oraz na hałas związany z użyciem technologii. Przyczyną podanych uciążliwości, w ocenie uczestników konsultacji, jest prowadzenie działalności przez przedsiębiorców w sposób niezgodny z posiadanymi zezwoleniami, a także zbyt bliskie sąsiedztwo zabudowy mieszkaniowej. Wśród problemów związanych z funkcjonowaniem przedsiębiorstw uczestnicy warsztatów wskazywali także zwiększone natężenie ruchu oraz brak adekwatnej infrastruktury drogowej i chodników.

Negatywnie oceniono bliską lokalizację dawnego wysypiska śmieci wobec terenów mieszkalnych oraz zbyt mały, w ocenie autorów tej opinii, bufor bezpieczeństwa dla okolicznych terenów.

Zagrożenie dla przyrody i mieszkańców

Stwierdzono, że firmy zajmujące się gospodarowaniem odpadami mogą przyczyniać się do degradacji środowiska. Zwracano uwagę na możliwość emisji substancji szkodliwych oraz przenikania wycieków z odpadów do gruntów i możliwość zanieczyszczenia wód gruntowych. Ten stan rzeczy może powodować zagrożenie dla sąsiadujących terenów zabudowanych i sadów. Wskazano na potencjalną możliwość skażenia ujęć wody, zarówno prywatnych jak i publicznego w Stanisławowie, a także wód Jeziora Zegrzyńskiego. Zwrócono również uwagę na ryzyko wystąpienia pożarów.

Spadek wartości gruntów

Uczestnicy sugerowali możliwy spadek wartości działek sąsiadujących ze strefą przemysłową i zmniejszenie zainteresowania ich zakupem.

Utrata wizerunku

Obecna sytuacja w opinii uczestników grozi nadszarpnięciem wizerunku okolic Serocka, jako gminy ekologicznej, turystycznej i rekreacyjnej. Pojawia się ryzyko utraty klientów przez okoliczne ośrodki wypoczynkowe.

Niewystarczająca kontrola przedsiębiorców

Wskazano na niewystarczający nadzór odpowiednich instytucji oraz władz samorządowych nad przedsiębiorcami działającymi w zakresie gospodarowania odpadami.

Niewystarczający dialog władz z mieszkańcami

W trakcie warsztatów pojawiła się opinia, zgodnie z którą obecna sytuacja jest wynikiem sprzyjania władz gminy przedsiębiorcom działającym w branży gospodarowania odpadami w 2014 r., na etapie uchwalania obecnego MPZP.

Zbiorcze zestawienie oceny obecnego przeznaczenia i funkcjonowania terenu wokół dawnego składowiska odpadów zapisanych przez uczestników w trakcie warsztatów stanowi załącznik 4 do raportu.

Ad. 2. Jakie rozwiązania powinien uwzględnić nowy MPZP dot. tego terenu?

Rozwiązania, jakie uczestnicy warsztatów są gotowi zaakceptować

Rozwój strefy gospodarczej

Uczestnicy warsztatów poparli dalsze funkcjonowanie tego terenu jako strefy przemysłowej. Część osób biorących udział w spotkaniu zwracała uwagę na konieczność całkowitego wykluczenia możliwości powstawania na tym terenie przedsiębiorstw działających w branży gospodarowania odpadami. Zdecydowana większość osób negowała dalszą obecność na tym terenie przedsiębiorstw zajmujących się odpadami komunalnymi. Część osób dopuszczała funkcjonowanie na tym terenie przedsiębiorstw związanych z gospodarowaniem odpadami, pod warunkiem ich nieuciążliwego charakteru. Prezentowano własne pomysły dotyczące rodzajów działalności, jakie mogłyby na tym terenie powstać (wymieniono w kolejności alfabetycznej): centrum handlowe, centrum logistyczne, fabryka szkła, hurtownia, laboratorium badawcze, magazyn, obiekt biurowy, produkcja **(ale nieuciążliwa)**, przemysł rolno-spożywczy, recykling np. opakowań tekturowych, skład drewna, skład materiałów budowlanych, stacja paliw, szkółka roślin ozdobnych, usługi, warsztat np. samochodowy.

Tereny rekreacyjne

Część osób uważa, że omawiany teren powinien zostać przeznaczony wyłącznie na działalność sportowo – rekreacyjną lub przyrodniczą, na przykład: las. Sugerowano urządzenie na dawnym składowisku odpadów: lodowiska, stoku narciarskiego i saneczkowego, strefy przyrodniczej, terenów zielonych.

Poprawa komunikacji

Uczestnicy zwracali uwagę na konieczność zainwestowania w rozbudowę traktów komunikacyjnych, w szczególności budowę ścieżki pieszo-rowerowej łączącej wieś i zapewniającej komunikację z rondem. Pojawił się pomysł wybudowania kładki.

Rozwiązania poprawiające estetykę wizualną i zapachową

Postulowano wprowadzenie strefy buforowej o ściśle zdefiniowanej szerokości. Pojawiały się pomysły wprowadzenia nakazów realizacji przez przedsiębiorców ekranów z drzew lub innej zieleni izolacyjnej i maskującej. Uczestnicy podnosili kwestię niedostatecznej wysokości i szczelności ogrodzeń w przypadku niektórych przedsiębiorstw.

Zwiększenie kontroli działalności przedsiębiorców

Uczestnicy uważają, że władze gminy powinny zobowiązać inwestorów, a następnie egzekwować przestrzeganie wysokich standardów w zakresie ochrony środowiska. Jako przykład podano wymóg wybudowania kanalizacji deszczowej.

Rozwiązania, których uczestnicy warsztatów nie akceptują

Gospodarka odpadami

Uczestnicy warsztatów nie akceptowali działalności związanej z szeroko pojętą gospodarką odpadami komunalnymi. Część mieszkańców domagała się całkowitego zakazu powstawania na tym terenie przedsiębiorstw związanych z gospodarką odpadami. Pojawił się postulat likwidacji obecnie działających firm zajmujących się gospodarką odpadami. Wśród rodzajów działalności nieakceptowalnej wymieniono: transport, magazynowanie i przetwarzanie odpadów komunalnych, biologicznych, chemicznych i radioaktywnych, a także kompostownie, spalarnie, składowiska odpadów.

Działalność uciążliwa lub szkodliwa dla mieszkańców i przyrody

Uczestnicy warsztatów zgłaszali konieczność wprowadzenia w nowym planie zakazu powstawania zakładów, które mogłyby wywrzeć negatywny wpływ na środowisko oraz wpłynąć na powstanie przykrego zapachu i pogorszenie estetyki otoczenia. Zebrani na spotkaniach wymienili następujące przedsięwzięcia, jako niedopuszczalne: cementownia, ferma drobiu i innych zwierząt, garbarnia, tartak, schronisko dla zwierząt, spalarnia, spalarnia zwłok, wytwórnia farb i lakierów, wytwórnia leków, ubojnia, zakład utylizacji zwierząt. Zwracano uwagę również na konieczność ochrony terenów okolicznych przed obecnością zakładów mogących generować nadmierny hałas, jak np. kruszarnie.

Pojawił się też postulat o wprowadzenie zakazu wykorzystania dróg dojazdowych do terenów mieszkalnych, do obsługi terenów przeznaczonych pod działalność gospodarczą.

Zbiorcze zestawienie uwag zgłoszonych przez uczestników w trakcie warsztatów stanowi załącznik 5 do raportu, w którym przedstawiono również sposób ich wykorzystania w dalszych pracach nad uchwaleniem nowego planu.

- **Ankiety** (*treść ankiety stanowi załącznik 1 do raportu*)

Założenia

Dodatkowym narzędziem służącym pozyskaniu opinii społeczności lokalnej na temat poddany pod konsultacje była ankieta.

Zgodnie z regulaminem projektu „Przestrzeń dla Partycypacji”, było użycie jednej z metod konsultacyjnych wykorzystujących Internet. Ten warunek miał sprzyjać zapewnieniu możliwości udziału w konsultacjach jak największej liczbie osób. Do zorganizowania ankiety internetowej użyta została domena internetowa <http://www.webankieta.pl>.

Na potrzeby prowadzonego procesu konsultacyjnego wprowadzono dodatkowo papierową wersję ankiety dostępnej w Internecie. Ankieta papierowa była dostępna do pobrania w Urzędzie Miasta i Gminy w Serocku, a także została rozprowadzona wśród sołtysów miejscowości położonych najbliżej terenu objętego zmianą planu, z myślą o rozdaniu osobom nieposiadającym dostępu do Internetu, bądź nie dość biegłych w jego obsłudze.

Kontrowersje

Ankieta, w szczególności jej internetowa wersja, spotkały się z licznymi pytaniami i krytyką ze strony części osób biorących udział w konsultacjach. Burmistrz Miasta i Gminy Serock otrzymał w tej sprawie również pismo Stowarzyszenia „Czysta Gmina Serock”.

Zarzuty kierowane pod adresem ankiety internetowej dotyczyły w przeważającej mierze niżej wymienionych kwestii:

- Pozwalała ona na udział w konsultacjach osobom w żadnym stopniu niezwiązanym z terenem, będącym przedmiotem zmiany planu, przez co obawiano się przekłamań w wynikach;
- Posiadała ona niewystarczające zabezpieczenia, przez co mogła być wielokrotnie wypełniana z tego samego komputera;
- Ankieta mogła być wypełniona wyłącznie jeden raz z jednego komputera, co przy większej ilości domowników nie pozwalało wypowiedzieć się wszystkim zainteresowanym.

Zarzuty kierowane pod adresem ankiety bez względu na formę jej wypełnienia dotyczyły w przeważającej mierze niżej wymienionych kwestii:

- Tendencyjność pytań zadanych w ankiecie;
- Anonimowa forma ankiety, która w ocenie osób formułujących krytykę sprzyja przekłamanom w jej wynikach;
- Możliwość udziału w ankiecie osób, których głos nie powinien być brany pod uwagę w konsultacjach, w tym osób niepełnoletnich.

Część społeczności nie skorzystała z ankiety internetowej i dostarczyła do Urzędu ankietę papierową, która przez część osób została dodatkowo podpisana.

Komentarz do zgłaszanych wątpliwości

Podstawowym przepisem prawa, na podstawie którego władze gminy powinny prowadzić konsultacje społeczne, jest art. 5a ustawy z dnia 8 marca 1990 roku o samorządzie gminnym (Dz. U. z 2017 roku, poz. 1875, ze zm.). W myśl tego przepisu konsultacje prowadzi się z „mieszkańcami gminy”. Na łamach tego przepisu w orzecznictwie sądów administracyjnych ugruntował się pogląd, zgodnie z którym niedopuszczalne jest ograniczanie przez władze gminy kręgu osób uprawnionych do udziału w konsultacjach społecznych (Wyrok WSA w Gorzowie Wielkopolskim II SA/Go 345/14, z dnia 29 maja 2014 roku, dostępny pod adresem <http://www.orzeczenia-nsa.pl>). Działania takie

sprzeniewierzają się bowiem zasadzie powszechności konsultacji, zgodnie z którą każdy zainteresowany ma mieć zapewnioną możliwość wypowiedzenia się co do kwestii poddawanej pod konsultacje. Ideą konsultacji społecznych jest, aby każdy, kogo interesuje sprawa poddana konsultacjom, miał możliwość wypowiedzenia się w ich trakcie.

Kolejne zarzuty dotyczyły anonimowego charakteru ankiety. W tym zakresie podkreślenia wymaga fakt, że ankieta, jest rodzajem badania statystycznego, opierającego się o zasadę anonimowości respondentów. To właśnie poczucie anonimowości ma w założeniu sprzyjać bardziej rzetelnemu podejściu do jej wypełnienia (*J. Sztumski "Wstęp do metod i technik badań społecznych", Katowice 1999.*) i unikaniu udzielania odpowiedzi pod kierunkiem bądź naciskiem osoby trzeciej.

Ponadto, z jednej strony ankieta spotkała się z zarzutem możliwości wielokrotnego wypełnienia z jednego urządzenia ze względu na zbyt słabe zabezpieczenia, z drugiej zaś część mieszkańców sygnalizowała utrudnienia, jakie sprawiało wypełnienie ankiety przez wszystkich domowników, w sytuacji kiedy w domu jest jeden komputer i większa ilość osób pragnących wziąć udział w badaniu. Podkreślenia wymaga fakt, że analiza wyników ankiety internetowej nie wykazała występowania przypadków nadużyć, które mogłyby potwierdzić występowanie nadmiernej liczby wypełnień przez jedną osobę lub złośliwe oprogramowanie.

Co do zarzutów tendencyjności pytań sformułowanych w ankiecie, zauważyć należy, że zadane pytania kompleksowo przeprowadzały respondenta przez zakres zagadnień związanych z opracowywaną zmianą miejscowego planu zagospodarowania przestrzennego, poruszając kwestię zasadności przyjętej w dokumentach strategicznych koncepcji rozwoju gminy, jak i stawiając pytania traktujące szczegółowo o obszarze objętym zmianą planu. Sam natomiast zarzut stroniczości pytań przy braku poparcia go dodatkowymi argumentami uznać należy za subiektywne odczucie części osób biorących udział w badaniu.

Wyniki

Zbiornicze zestawienie obu form ankiety wskazuje, że wypełniono ją 376 razy. Elektroniczna wersja ankiety została wypełniona 179 razy. Do Urzędu wpłynęło również 148 egzemplarzy prawidłowo wypełnionej papierowej ankiety. Ze względu na błędne wypełnienie, polegające najczęściej na zaznaczeniu więcej niż jednej odpowiedzi na zadane pytanie, odrzuconych zostało 28 egzemplarzy ankiety (7,44% ogółu wypełnień). Dodatkowo 21 egzemplarzy papierowej ankiety (5,59% ogółu wypełnień) wpłynęło do Urzędu po wyznaczonym na ten cel terminie, w związku z tym również nie były one brane pod uwagę przy opracowywaniu niniejszego raportu.

Wyniki przedstawione zostały w wyniku zsumowania papierowych i internetowych wypełnień. Jeśli odpowiedzi udzielone na dane pytanie znacznie różniły się w zależności od formy wypełnienia ankiety, zostało to omówione przy przedstawieniu wyników.

Podsumowanie wyników ankiety

W badaniu uczestniczyły w przeważającej części osoby będące mieszkańcami gminy Serock, spośród których znaczną część stanowili mieszkańcy obszarów położonych w bliskim sąsiedztwie terenu objętego zmianą planu.

Osoby objęte badaniem co do zasady opowiedziały się za ograniczaniem uciążliwości jakie mogą generować nowo powstające tam zakłady przemysłowe. Jako główne odczucie związane z przedmiotowym terenem, wskazywana była dokuczliwość działających w jego obrębie przedsiębiorstw. Osoby biorące udział w badaniu dostrzegają potencjał terenu objętego zmianą planu jako miejsca do lokalizowania działalności gospodarczej i popierają wyznaczanie takich miejsc w miejscowych planach zagospodarowania przestrzennego. Osoby te jednocześnie zwracają uwagę na konieczność ograniczania negatywnego wpływu, jaki mógłby w związku z tym powstawać dla terenów sąsiednich. Niespełna połowa respondentów uznała, że na terenie objętym zmianą planu dopuszczalne byłoby powstawanie nowych przedsiębiorstw prowadzących działalność w zakresie gospodarowania odpadami, o ile jednakże działalność ta nie będzie powodowała powstawania uciążliwości dla swojego sąsiedztwa.

Jako najważniejsze oczekiwanie wobec nowego dokumentu, osoby biorące udział w badaniu wskazały ograniczenie uciążliwości jakie w przyszłości mogłyby wyciekać dla otoczenia, ochronę środowiska przyrodniczego gminy, a także zachowanie atrakcyjności inwestycyjnej terenów objętych zmianą planu.

W przypadku niektórych pytań wystąpiły różnice w udzielanych odpowiedziach, w zależności od formy wypełnienia ankiety. Ankiety papierowe wypełniły w przeważającej części osoby zamieszkujące okolice położone w bezpośrednim sąsiedztwie terenu objętego zmianą planu, podczas gdy w ankiecie internetowej w podobnej skali uczestniczyły osoby zamieszkujące zarówno bezpośrednio jego sąsiedztwo, jak i inne miejscowości położone na terenie gminy Serock. Poniekąd jest to związane ze sposobem rozprowadzania ankiety papierowej, który był prowadzony przez sołtysów miejscowości położonych w pobliżu obszaru objętego zmianą. Inaczej swoje odczucia wobec terenu definiowały osoby zamieszkujące w pobliżu obszaru objętego zmianą, silniej podkreślając jego dokuczliwość, podczas gdy osoby zamieszkujące w dalszej odległości, częściej wskazywały na znaczenie tego terenu dla rozwoju przedsiębiorczości na terenie gminy. Osoby zamieszkujące w pobliżu terenu objętego zmianą planu również chętniej korzystały z możliwości wskazywania własnych wariantów odpowiedzi, wskazując w głównej mierze na konieczność uniemożliwienia w nowym planie powstawania przedsiębiorstw prowadzących działalność z zakresu gospodarowania odpadami i konieczności likwidacji istniejących firm działających w tej branży. Wariant odpowiedzi o takiej treści nie pojawił się w ankiecie, ponieważ takie działanie **nie może zostać przez gminę wykonane, zgodnie z wyjaśnieniami zawartymi w pkt 1.5 raportu** (uwarunkowania prawne).

Zgłaszane postulaty w dużej mierze powielają się z zagadnieniami sygnalizowanymi przez mieszkańców podczas pozostałych wydarzeń konsultacyjnych.

Statystyczne wyniki ankiet stanowią załącznik 2 do raportu.

III. PODSUMOWANIE KONSULTACJI SPOŁECZNYCH

Należy stwierdzić, że znaczna część uczestników konsultacji społecznych, towarzyszących procedurze uchwalenia nowego planu zagospodarowania przestrzennego, obejmującego tereny w sąsiedztwie zamkniętego składowiska odpadów, opowiedziało się za przeprowadzeniem zmian w tym dokumencie, przy czym jednocześnie zdecydowana większość osób postulowała za utrzymaniem funkcji przemysłowo – usługowej tego terenu. Takie rozwiązanie jest postrzegane, jako szansa na powstanie nowych miejsc pracy, jak i rozwój ekonomiczno-gospodarczy całej gminy. Poniżej przedstawiono najważniejsze postulaty jakie udało się zgromadzić w trakcie prowadzonych konsultacji społecznych.

- **Bezpieczeństwo terenów sąsiednich**

W oparciu o zgłaszane postulaty, przy tworzeniu nowego projektu planu zagospodarowania przestrzennego należy zwrócić szczególną uwagę na zabezpieczenie interesów mieszkańców sąsiadujących z przedmiotowym terenem poprzez zastosowanie odpowiednich zapisów w MPZP.

- **Możliwie najszersze ograniczenie rozwoju działalności związanych z gospodarowaniem odpadami**

Ze względu na funkcjonujące uwarunkowania prawne miejscowy plan zagospodarowania nie może wprowadzić zakazu prowadzenia działalności gospodarczej w zakresie gospodarowania odpadami na całym terenie. Należy jednak zmierzać w kierunku uniemożliwienia powstawania tego typu działalności na terenach sąsiadujących z obszarami przeznaczonymi pod zabudowę mieszkaniową jednorodzinną. Osiągnięcie tego skutku najłatwiejsze będzie w przypadku terenów dotychczas niezagospodarowanych.

- **Dążenie do wyeliminowania gospodarowania odpadami komunalnymi**

Mieszkańcy najbardziej obawiają się uciążliwości, jakie generowane są przez przedsiębiorców zajmujących się odpadami komunalnymi. Nowy plan powinien zatem zmierzać w kierunku maksymalnego ograniczenia rozwoju i funkcjonowania tego rodzaju działalności bądź całkowicie ją wykluczyć, na możliwie szerokim obszarze.

- **Poprawa estetyki terenu**

Uczestnicy konsultacji zwracali uwagę na względy estetyczne towarzyszące działalności prowadzonej na terenie objętym zmianą planu przez część przedsiębiorców. Miejscowy plan zagospodarowania przestrzennego nie jest narzędziem, które może nałożyć na przedsiębiorcę obowiązek utrzymania porządku na terenie nieruchomości. Dzięki konsultacjom pozyskano natomiast informacje na temat zagadnień, jakie mogą wymagać w tym zakresie poprawy. W chwili obecnej zagadnienia te mogą zostać przekazane przedsiębiorcom celem ich poprawy w prowadzonych firmach.

- **Wykluczenie możliwości powstawania przedsiębiorstw szkodliwych dla otoczenia**

Poszczególne osoby sygnalizowały własne oczekiwania na temat zakładów jakie powinny powstać na terenie objętym zmianą planu. Co prawda opracowywany plan nie będzie literalnie wskazywał jakie obiekty mają być lokalizowane na poszczególnych działkach, jednak zostanie w nim określone przeznaczenie terenów. Określone przeznaczenie musi być zgodne z obowiązującym

studium, a więc utrzymana zostanie funkcja przemysłowo – usługowa terenu. Na podstawie sugestii mieszkańców mogą zostać dopracowane zapisy wykluczające możliwość powstawania na tym terenie poszczególnych rodzajów działalności. Należy poddać pod rozagę zmniejszenie powierzchni terenu przeznaczonej zgodnie z obowiązującym planem pod infrastrukturę techniczną gospodarowania odpadami (oznaczenie O1).

- **Zagrożenie dla środowiska**

Uczestnicy warsztatów sygnalizowali obawy o stan środowiska, w szczególności wymieniając zagrożenie dla sadów, zabudowy mieszkaniowej w sąsiedztwie, jakości wód podziemnych, obecność gryzoni i insektów.

Należy mieć na względzie, że obawy sygnalizowane przez osoby obecne podczas warsztatów dotyczą albo skutków działalności przedsiębiorstw zajmujących się gospodarowaniem odpadami komunalnymi (co omówiono wyżej), albo skutków, które dotychczas nie zaistniały, ale potencjalnie mogłyby mieć miejsce w razie powstania na terenie objętym planem zakładów, mogących takie zagrożenie wywołać. W chwili obecnej żaden z przedsiębiorców nie prowadzi działalności, która mogłaby negatywnie wpłynąć na stan sanitarny sadów bądź zagrażać terenom przeznaczonym pod zabudowę mieszkaniową. Przedsiębiorstwa obecne na terenie objętym zmianą planu nie powodują emisji do atmosfery substancji szkodliwych, ponieważ nie są tam prowadzone procesy technologiczne, które mogłyby taki stan powodować. Żaden z przedsiębiorców nie wprowadza również do gruntu zanieczyszczeń, które mogłyby powodować pogorszenie jakości wód podziemnych.

Istotny jest fakt, że teren objęty zmianą planu położony jest w sąsiedztwie dróg o bardzo wysokim natężeniu ruchu kołowego (w 2015 roku w przypadku DW 632 na odcinku Nasielsk – Dębe wynosiło ono 5360 pojazdów/dobę, a w przypadku DK 62, na odcinku Dębe – Serock wynosiło ono 4997 pojazdów/dobę). Sąsiedztwo takich ciągów komunikacyjnych zawsze wiąże się z zanieczyszczeniem wierzchniej warstwy gruntu w pasie o szerokości nawet 50 m od korony drogi. Należy też mieć na względzie, że obecność tak uczęszczanych dróg często wiąże się z obecnością odpadów wyrzucanych przez użytkowników drogi, których część może być przypisywana obecnym na tym terenie przedsiębiorcom. Dodatkowo, co wspomniano powyżej, teren pozostaje pod wpływem zamkniętego składowiska odpadów, które stale wprowadza ograniczenia w dopuszczalnych formach jego zagospodarowania. Te czynniki powodują, że środowisko w tym rejonie jest obciążone bez względu na obecność przedsiębiorców działających w branży gospodarowania odpadami.

Ważnym wnioskiem jest, aby nowy miejscowy plan zagospodarowania przestrzennego jednoznacznie wykluczył możliwość powstawania na tym terenie zakładów, które mogłyby spowodować zagrożenia wymieniane przez uczestników warsztatów.

- **Własna obsługa komunikacyjna terenów przemysłowych i wprowadzenie buforów zieleni**

Zgłaszane przez mieszkańców postulaty w zakresie obsługi komunikacyjnej terenów przemysłowo-usługowych jak i wprowadzenia stref zieleni izolacyjnej, będą szczegółowo analizowane przez urbanistów podczas tworzenia nowego planu, w zakresie dopuszczalności ich wprowadzenia w miejscowym planie.

Pozostałe postulaty

Konsultacje były również źródłem cennej wiedzy na temat oczekiwań mieszkańców wobec działalności władz samorządowych.

- **Brak kontroli przedsiębiorców przez Gminę**

Uczestnicy konsultacji zwracali uwagę na niedostateczną kontrolę przedsiębiorców działających w branży gospodarowania odpadami przez gminę.

W tym zakresie wyjaśniono, że obowiązujące przepisy nie dają gminie prawa do przeprowadzania kontroli prowadzonej działalności w zakresie gospodarowania odpadami. Wyjaśniono, że kontrole takie przeprowadzać może starosta, w zakresie udzielonego przedsiębiorcy zezwolenia na prowadzenie danej działalności oraz Wojewódzki Inspektorat Ochrony Środowiska. Informowano także o czynnościach podejmowanych w tym zakresie przez pracowników Urzędu Miasta i Gminy w Serocku, a w szczególności: regularnym monitorowaniu terenów w sąsiedztwie składowiska, a także zgłaszaniu organom uprawnionym do przeprowadzania kontroli, wszelkich przypadków nierzetelnego prowadzenia działalności przez przedsiębiorców. Poinformowano również, że w wyniku tych działań, Starosta Legionowski rozpoczął prowadzenie postępowania kontrolnego w przypadku jednego z przedsiębiorców.

- **Rekompensata dla miejscowości położonych w sąsiedztwie składowiska**

Podczas konsultacji pojawił się również postulat, zgodnie z którym mieszkańcy chcieliby otrzymać rekompensatę za obecność uciążliwości związanych z funkcjonowaniem na tym terenie strefy przemysłowej, aby ich miejscowości otrzymywały z tego tytułu dodatkowe korzyści, poprawiające komfort życia mieszkańców.

Niezmiernie ważne jest, aby mieszkańcy sygnalizowali posiadane potrzeby, np. w formie wniosków kierowanych do Urzędu, lub bezpośrednio w trakcie rozmów z Burmistrzem. Każdy zgłoszony pomysł na realizację inwestycji służącej społeczności lokalnej będzie szczegółowo analizowany na etapie tworzenia nowego budżetu. W chwili obecnej, wśród takich przedsięwzięć można wymienić zarówno planowane na ten rok rozpoczęcie procesu zmierzającego do realizacji ciągu pieszo-rowerowego wzdłuż drogi wojewódzkiej nr 632, mającego połączyć wsie Stanisławowo i Ludwinowo Dębskie, a także zwodociągowanie sołectwa Bolesławowo.

- **Sporządzenie obowiązującego planu bez wiedzy i udziału mieszkańców**

Zmiana planu, który obowiązuje na przedmiotowym terenie od 2014 r. prowadzona była przez 4 lata. W tym okresie wszyscy zainteresowani mogli zgłaszać zastrzeżenia do nowego planu. Organizowano publiczne dyskusje na temat rozwiązań przyjętych w planie, w których zainteresowani mieszkańcy uczestniczyli. Temat terenów w sąsiedztwie dawnego składowiska nie był poruszany przez mieszkańców i sołtysów. Sprawą, która najbardziej interesowała wówczas osoby zainteresowane planem była zmiana przeznaczenia gruntów rolnych oraz wprowadzane rozwiązania komunikacyjne w obrębie drogi wojewódzkiej nr 632.

- **Brak wiedzy o czynnościach podejmowanych przez gminę**

Innym wnioskiem jaki nasuwa się po zakończeniu konsultacji jest brak świadomości wśród mieszkańców na temat działań, jakie podejmowane są przez gminę na terenie zamkniętego

składowiska, jak i w jego sąsiedztwie. Dotyczy to zarówno omówionego powyżej monitorowania działalności przedsiębiorców i zgłaszania przypadków nierzetelności organom uprawnionym do przeprowadzenia kontroli, jak i stanu wiedzy na temat samego składowiska. Powszechna wśród mieszkańców jest opinia o ciągłym aktywnym funkcjonowaniu składowiska odpadów, które faktycznie zostało zamknięte w 2013 roku i od tego czasu nie są na nim deponowane żadne nowe odpady.

Fakt ten wiązać można z prowadzoną w sąsiedztwie składowiska działalnością, należącą do przedsiębiorcy wydierżawiającego ten teren od gminy Serock. Zawarta umowa dzierżawy, w związku z rozpoczętą rekultywacją składowiska, została rozwiązana i obecnie obowiązuje termin jej wypowiedzenia.

SPIS RYSUNKÓW

- Rysunek 1. Fragment rys. m.p.z.p. gminy Serock – sekcja B, str. 6*
- Rysunek 2. Rozkład urządzeń monitorujących stan składowiska, str. 8*
- Rysunek 3. Fragment ortofotomapy z oznaczeniem granic terenu objętego zmianą m.p.z.p., str. 9*
- Rysunek 4. Fragment rys. studium, str. 10*
- Rysunek 5. Plan ramowy procesu konsultacji społecznych, str. 12*
- Rysunek 6. Strona internetowa Urzędu Miasta i Gminy w Serocku wraz z podstroną, str. 13*
- Rysunek 7. Plakat informujący o konsultacjach, str. 14*
- Rysunek 8. Plakat z harmonogramem konsultacji, str. 14*
- Rysunek 9. Ulotki, str. 15*
- Rysunek 10. Informatory Gminy Serock, str. 15*
- Rysunek 11. Przewodnik po planowaniu przestrzennym, str. 16*
- Rysunek 12. Wycinki informacji o prowadzonych konsultacjach na profilu Urzędu Miasta i Gminy w Serocku oraz Informatora Gminy Serock na portalu społecznościowym Facebook, str. 17*
- Rysunek 13. Przebieg spaceru badawczego, str. 18*

SPIS TABEL I WYKRESÓW

- Tabela 1. Zbiornicze zestawienie uwag zgłoszonych przez uczestników w trakcie spaceru badawczego oraz sposobów ich wykorzystania w dalszych pracach nad uchwaleniem nowego planu., str. 43*
- Tabela 2. Zbiornicze zestawienie oceny obecnego przeznaczenia i funkcjonowania terenu wokół dawnego składowiska odpadów., str. 45*
- Tabela 3. Zbiornicze zestawienie uwag zgłoszonych przez uczestników w trakcie warsztatów oraz sposób ich wykorzystania w dalszych pracach nad uchwaleniem nowego planu cz. I - Co dopuszczamy na przedmiotowym terenie?, str. 48*
- Tabela 4. Zbiornicze zestawienie uwag zgłoszonych przez uczestników w trakcie warsztatów oraz sposób ich wykorzystania w dalszych pracach nad uchwaleniem nowego planu cz. II - Czego nie akceptujemy na przedmiotowym terenie?, str. 50*
- Wykres 1. Wiek ankietowanych, str. 37*
- Wykres 2. Miejsce zamieszkania, str. 37*
- Wykres 3. Miejsce zatrudnienia, str. 37*
- Wykres 4. Związek z obszarem objętym zmianą planu, str. 38*
- Wykres 5. Czy warto uczestniczyć w procedurze zmiany planu, str. 39*
- Wykres 6. Strefy gospodarcze jako jeden z kierunków rozwoju gminy, str. 39*
- Wykres 7. Czy uważasz, że tworząc dokumenty strategiczne gmina powinna wskazywać miejsca przeznaczone pod działalność przemysłowo-usługową, str. 40*
- Wykres 8. Przestrzeń objętą zmianą planu uważam za..., str. 40*
- Wykres 9. Jak nowy plan powinien rozwiązywać kwestię powstawania nowych przedsiębiorstw prowadzących działalność związaną z gospodarką odpadami, str. 41*
- Wykres 10. Najważniejsze oczekiwanie wobec nowego planu, str. 42*

SPIS ZAŁĄCZNIKÓW

Załącznik 1. Ankieta, str. 34

Załącznik 2. Statystyczne zestawienie wyników ankiety, str. 37

Załącznik 3. Tabela 1, str. 43

Załącznik 4. Tabela 2, str. 45

Załącznik 5. Tabela 3 i Tabela 4, str. 48

ANKIETA

Zapraszamy Państwa do wypełnienia przygotowanej ankiety. Zajmie to Państwu nie więcej niż 5 minut!

Badanie ankietowe stanowi element prowadzonego procesu konsultacyjnego, dotyczącego przystąpienia do sporządzenia projektu miejscowego planu zagospodarowania przestrzennego terenów przemysłowych w sąsiedztwie dawnego składowiska odpadów w Dębem. Celem badania jest zebranie Państwa opinii na tematy poruszane w części II ankiety. Pytania zadane w części ogólnej są zbierane wyłącznie dla potrzeb statystycznych. Ankieta jest badaniem anonimowym i jego wyniki będą wykorzystane w procesie tworzenia projektu miejscowego planu zagospodarowania przestrzennego.

Wersję papierową ankiety przygotowaliśmy dla osób nieposiadających dostępu do internetu, lub dla których jest on utrudniony. Pozostałe osoby zapraszamy do wypełnienia ankiety dostępnej na stronie www.serock.pl, w zakładce poświęconej konsultacjom społecznym.

Mapa przedstawiająca lokalizację terenu objętego zmianą planu:



Prosimy o zaznaczanie tylko jednej z podanych propozycji odpowiedzi. W przypadku pytań 8, 9 oraz 12-15 istnieje możliwość podania własnej wersji odpowiedzi na zadane pytanie.

Wyłącznie w pełni wypełnione ankiety będą analizowane w dalszym etapie prac.

I. Część ogólna

1. Wiek:

- a) poniżej 18 lat
- b) 18 – 35 lat
- c) 35 – 55 lat
- d) powyżej 55 lat

2. Płeć

- a) Kobieta
- b) Mężczyzna

3. Wykształcenie

- a) podstawowe
- b) gimnazjalne
- c) średnie
- d) wyższe

4. Miejsce zamieszkania:

- a) Miejscowości przylegające do obszaru objętego zmianą planu (Dębe, Ludwinowo Dębskie, Stanisławowo, Bolesławowo, Guty);
- b) Inne miejscowości na terenie gminy Serock
- c) Poza terenem gminy Serock

5. - Proszę zaznaczyć jeśli w pytaniu 4. zaznaczono odpowiedzi a) lub b) -

Od jak dawna jesteś mieszkańcem gminy Serock

- a) Poniżej 5 lat
- b) 5 – 10 lat
- c) powyżej 10 lat

6. Status zawodowy:

- a) prowadzący gospodarstwo rolne/ogrodnicze;
- b) pracujący;
- c) student/uczeń;
- d) emeryt/rencista;
- e) bezrobotny;

7. – Proszę o wypełnienie jeśli w pytaniu 6 zaznaczono odpowiedź b –

Miejsce zatrudnienia:

- a) teren gminy Serock;
- b) teren gmin sąsiednich;
- c) dalsza odległość;

8. Czy uważasz, że warto uczestniczyć w procedurze zmiany planu zagospodarowania przestrzennego?

- a) tak, jest to forma współdecydowania o wspólnym otoczeniu;
- b) tak, ale tylko jeśli plan dotyczy obszaru, położonego blisko mojego domu
- c) nie, gdyż moje postulaty nie zostaną uwzględnione;
- d) nie mam zdania
- e) nie z innych powodów (podaj jakie?)

.....

9. Określ swój związek z obszarem objętym zmianą planu:

- a) właściciel działki;
- b) bliskie sąsiedztwo miejsca zamieszkania;
- c) miejsce pracy lub bliskie jego sąsiedztwo;
- d) miejsce spędzania wolnego czasu;
- e) jestem zainteresowany/zainteresowana kupnem działki na tym obszarze;
- f) inne, podaj jakie?

.....

10. W jaki sposób dowiedzieliś/dowiedziałaś się o prowadzonych konsultacjach społecznych:

- a) ze strony internetowej Urzędu Miasta i Gminy Serock;
- b) podczas wizyty w Urzędzie Miasta i Gminy Serock;
- c) za pośrednictwem fanpage'u Urzędu na portalu Facebook.com;
- d) z plakatów/ulotek umieszczonych na terenie gminy;
- e) od sołtysa;
- f) z rozmów z sąsiadami / znajomymi;
- g) inne źródło, podaj jakie?

.....

II. Kierunek zmian

11. Czy Twoim zdaniem pozyskiwanie nowych inwestorów i rozwój stref inwestycyjnych wyznaczonych przy głównych szlakach komunikacyjnych przebiegających przez teren gminy, powinny być kontynuowane:

- a) tak;
- b) nie;
- c) nie mam zdania.

12. Czy uważasz, że tworząc dokumenty strategiczne gmina powinna wskazywać miejsca przeznaczone pod działalność przemysłowo-usługową:

- a) tak położenie terenów przemysłowo-usługowych powinno być znane społeczności lokalnej i inwestorom;
- b) nie, tereny te mogłyby być wykorzystane na inne cele;
- c) nie, z innych powodów (podaj jakie?);

.....

13. Przestrzeń objętą zmianą planu uważam za:

- a) dokuczliwą;
- b) obojętną dla otoczenia;
- c) potrzebną dla rozwoju przedsiębiorczości;
- d) potrzebną dla rozwoju przedsiębiorczości pod warunkiem wprowadzania działalności nieuciążliwej;
- e) nie mam zdania.

14. Jak należy rozwiązać kwestię prywatnych przedsiębiorstw zamierzających podjąć nową lub rozszerzyć prowadzoną działalność gospodarczą związaną z gospodarowaniem odpadami:

- a) przyjąć rozwiązania wykluczające możliwość powstania przedsięwzięć, które mogą generować uciążliwości, zezwalając na powstawanie zakładów obojętnych dla otoczenia;
- b) przyjąć rozwiązania wykluczające powstawanie na tym terenie jakichkolwiek zakładów prowadzących działalność związaną z gospodarowaniem odpadami, przy akceptacji istniejących zakładów z tej branży;
- c) nie widzę potrzeby zmian.
- d) inne, jakie?

.....

15. Jakie jest Twoje najważniejsze oczekiwanie, wobec opracowywanego planu?

- a) eliminacja uciążliwości;
- b) ochrona środowiska przyrodniczego gminy;
- c) wzrost atrakcyjności gminy jako miejsca poszukiwanego przez inwestorów;
- d) zachowanie atrakcyjności inwestycyjnej terenów objętych zmianą planu przy zapewnieniu wymaganej ochrony terenom przyległym;
- e) żadne z powyższych, podaj jakie?

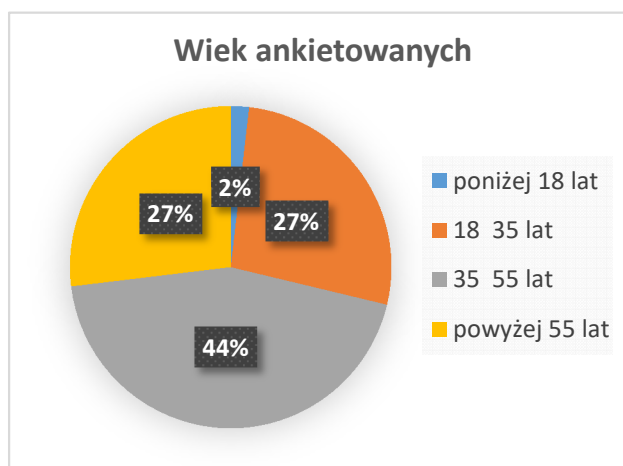
.....

Osoby biorące udział w badaniu

W wypełnieniu ankiety uczestniczyły osoby reprezentujące wszystkie grupy wiekowe. Najmniej liczne okazały się osoby niepełnoletnie, najliczniejszą grupą biorącą udział w badaniu były osoby w wieku 35 – 55 lat.

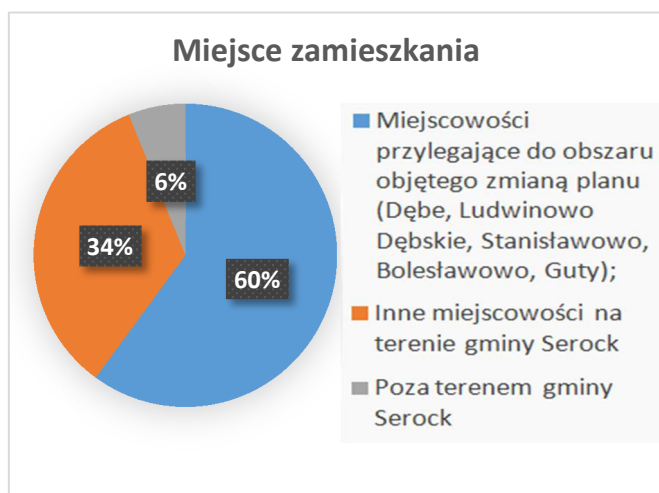
W badaniu uczestniczyła zbliżona liczba kobiet (55%) i mężczyzn (45%).

Spośród ankietowanych przeważały osoby o wykształceniu wyższym (53%) i średnim (39%) stanowiąc łącznie 92% liczby wszystkich osób wypełniających ankietę.



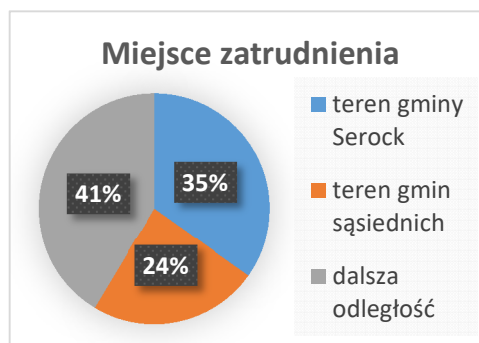
Wykres 1. Wiek ankietowanych

Jako miejsce zamieszkania, teren gminy Serock wskazało 94% ankietowanych. W zależności od formy wypełnienia ankiety, zmianie ulegał głównie odsetek osób zamieszkały w miejscowościach bezpośrednio przylegających do terenu objętego zmianą planu (92% w przypadku ankiety papierowej i 33% w przypadku ankiety internetowej) oraz osób zamieszkujących pozostałe miejscowości gminy (4% w przypadku ankiety papierowej i 59% w przypadku ankiety elektronicznej). Odsetek osób zamieszkałych poza obszarem gminy, biorących udział w badaniu był znikomy bez względu na formę jej wypełnienia.



Wykres 2. Miejsce zamieszkania

Największą grupą zawodową uczestniczącą w badaniu były osoby pracujące lub prowadzące własną działalność gospodarczą. Stanowiąc, łącznie 64% ogółu osób biorących udział w badaniu. W równym stopniu rozłożył się udział osób pozostających na emeryturze/rencie (16%) i osób prowadzących własne gospodarstwa rolne/ogrodnicze (12%).

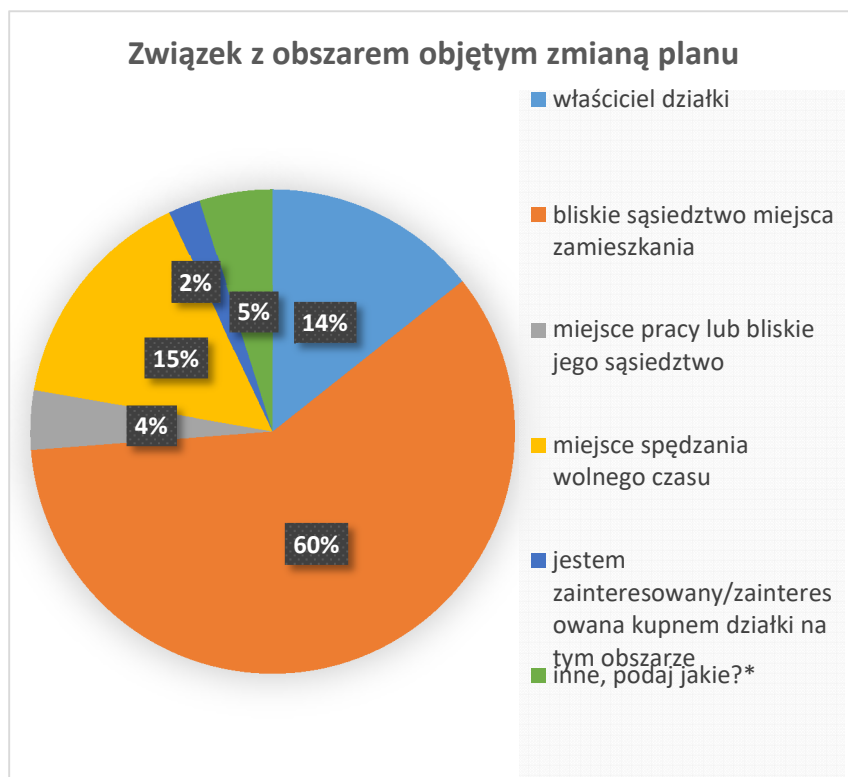


Wykres 3. Miejsce zatrudnienia

Najmniej licznie w badaniu brały udział osoby uczące się lub studiujące i bezrobotni.

Osoby pracujące poza miejscem zamieszkania, jako miejsce zatrudnienia wskazywały głównie obszary położone w dalszej odległości od gminy (41%) oraz na terenie gminy Serock (35%).

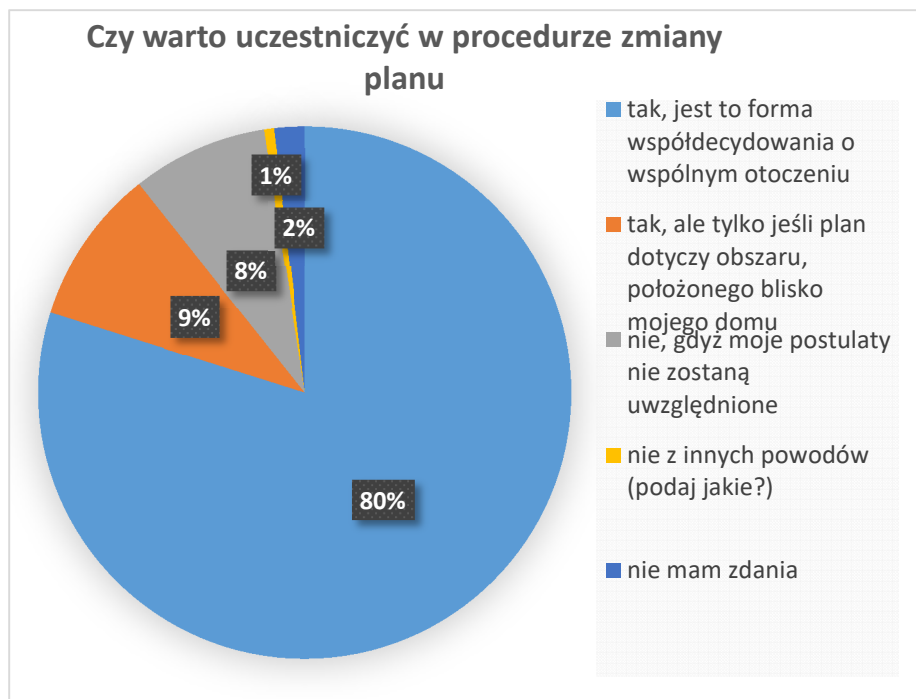
Większość osób biorących udział w badaniu określiło swój związek z terenem objętym zmianą planu jako sąsiedztwo miejsca zamieszkania. Łącznie 15% osób zadeklarowało ten obszar jako miejsce spędzania wolnego czasu, a 14% osób określiło się jako właściciele działki położonej na obszarze objętym zmianą planu.



Wykres 4. Związek z obszarem objętym zmianą planu

Udział społeczeństwa w planowaniu przestrzennym

Zdecydowana większość osób biorących udział w badaniu uznała, że ważny jest udział w procedurze zmiany miejscowego planu zagospodarowania przestrzennego, gdyż jest to forma współdecydowania o swoim otoczeniu. Niespełna 10% ankietowanych uznało, że uczestnictwo w planie jest ważne tylko wtedy, gdy dokument ten dotyczy obszaru w sąsiedztwie miejsca naszego zamieszkania. 8% Osób biorących udział w badaniu zajęło stanowisko, że uczestnictwo w tym procesie jest bezcelowe, ponieważ indywidualne postulaty nie zostaną uwzględnione.



Wykres 5. Czy warto uczestniczyć w procedurze zmiany planu

Kierunek rozwoju gminy

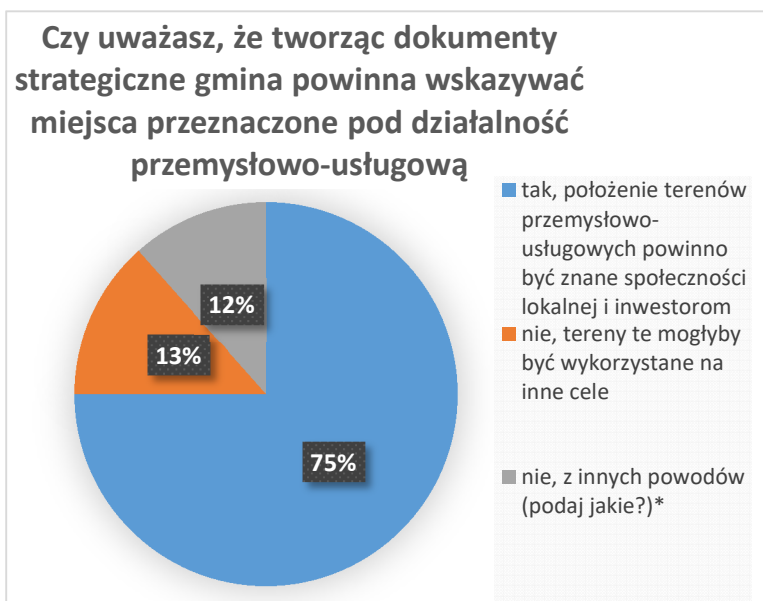
W dalszej części ankiety pojawiły się pytania o obrane kierunki rozwoju gminy, związane z powstającymi strefami aktywności gospodarczej w lokalizacjach określonych w miejscowych planach zagospodarowania przestrzennego.

Na pytanie o słuszność kierunku rozwoju gminy, którego jednym z elementów jest rozwój stref gospodarczych zlokalizowanych w pobliżu głównych ciągów komunikacyjnych przebiegających przez teren gminy, ok. 2/3 ankietowanych uznało ten kierunek za słuszny.



Wykres 6. Strefy gospodarcze jako jeden z kierunków rozwoju gminy

Kolejne pytanie dotyczyło celowości przeznaczania w miejscowych planach zagospodarowania przestrzennego terenów pod obiekty przemysłowo – usługowe. 3/4 ankietowanych stanęło na stanowisku, że obszary takie w miejscowych planach powinny być wyznaczone. 13% ankietowanych uznało, że obszary takie nie powinny być przeznaczane na wspomniane cele, gdyż lepszy byłby inny kierunek ich przeznaczenia, a 12% ankietowanych podało własne odpowiedzi.



Wykres 7. Czy uważasz, że tworząc dokumenty strategiczne gmina powinna wskazywać miejsca przeznaczone pod działalność przemysłowo-usługową

Własne doświadczenia wobec terenu objętego zmianą planu i propozycje dalszych działań

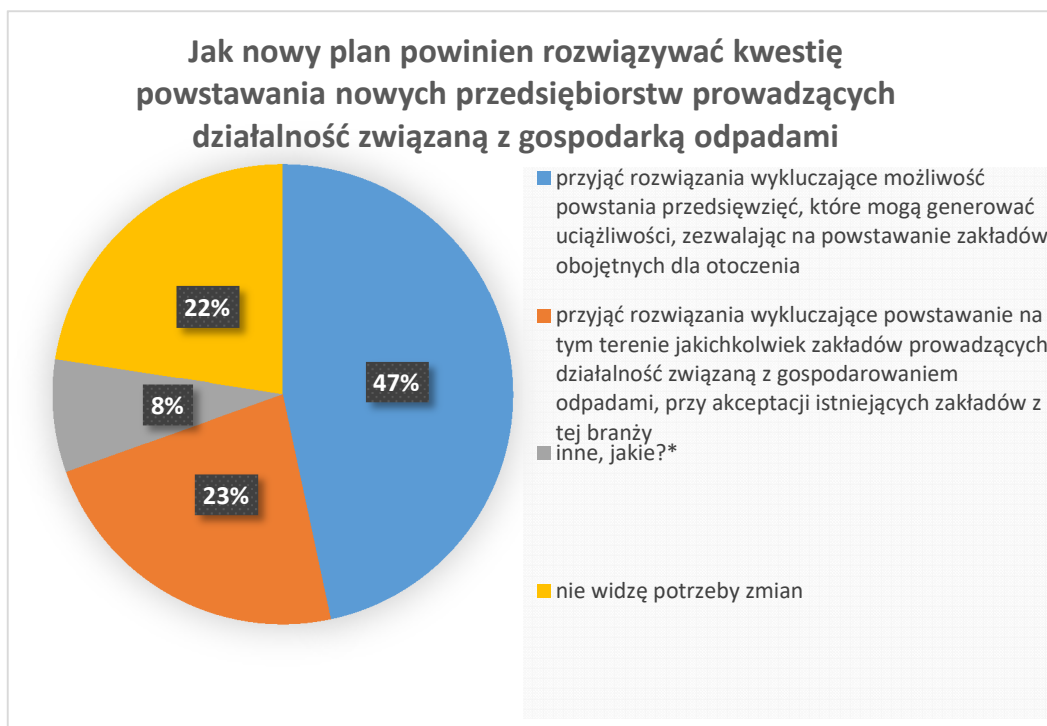
Na pytanie o własne odczucia wobec terenu objętego zmianą planu, 57% osób opowiedziało się za jego dokuczliwością. 1/3 ankietowanych wskazała, że teren ten jest potrzebny dla rozwoju przedsiębiorczości na terenie gminy, jednakże jego dalszy rozwój warunkuje wprowadzaniem działalności nieuciążliwej dla otoczenia. 11% osób biorących udział w badaniu uznała, że teren jest niezbędny dla rozwoju przedsiębiorczości, bez względu na ograniczenia.

W przypadku tego pytania wynikły znaczne rozbieżności w zależności od sposobu wypełnienia ankiety. W przypadku ankiet wypełnianych papierowo, 83% osób określiło przestrzeń objętą zmianą planu jako dokuczliwą. W przypadku ankiety elektronicznej, odpowiedź taką wskazało 36% osób, podczas gdy 37% wskazało ten teren jako potrzebny dla rozwoju przedsiębiorczości, przy konieczności wprowadzania działalności nieuciążliwej.



Wykres 8. Przestrzeń objętą zmianą planu uważam za...

Na pytanie jak nowy plan powinien rozwiązywać kwestię powstawania nowych przedsiębiorstw prowadzących działalność związaną z gospodarką odpadami, 47% osób uczestniczących w badaniu opowiedziało się za wykluczeniem możliwości powstawania na terenie objętym zmianą obiektów mogących generować uciążliwości, dopuszczając możliwość powstawania przedsiębiorstw z tej branży, które nie będą generować uciążliwości dla swojego sąsiedztwa. 23 % badanych uznało, że nowy plan powinien nie dopuścić do powstawania na tym terenie jakichkolwiek przedsięwzięć związanych z gospodarowaniem odpadami, a 22% osób uznało, że nie widzi potrzeby wprowadzania zmian w tym zakresie względem obowiązującego planu.

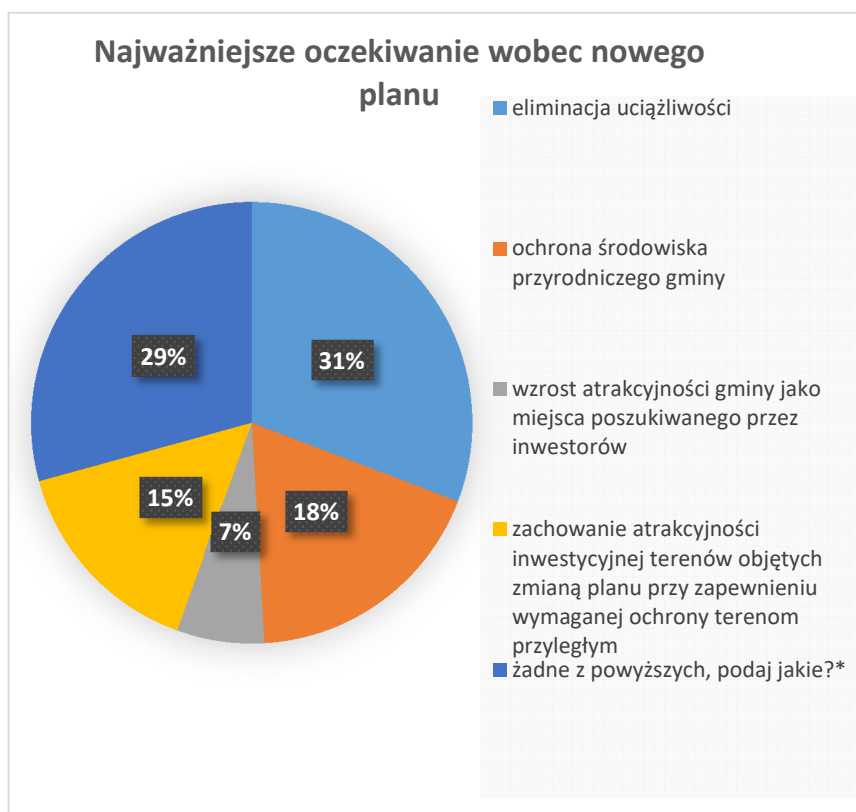


Wykres 9. Jak nowy plan powinien rozwiązywać kwestię powstawania nowych przedsiębiorstw prowadzących działalność związaną z gospodarką odpadami

W zakresie własnych oczekiwań wobec nowego planu udzielane odpowiedzi rozłożyły się na większą ilość wariantów. Zbliżone wyniki, w okolicach 30% osób biorących udział w badaniu osiągnęła potrzeba eliminacji uciążliwości, jak też własna propozycja odpowiedzi. W ramach własnych propozycji, ankietowani wskazywali przede wszystkim na konieczność likwidacji istniejących przedsiębiorstw działających w branży gospodarowania odpadami, a także wykluczenie możliwości powstawania zakładów gospodarujących odpadami komunalnymi. Spośród ważnych czynników na jakie wskazywali respondenci, pojawia się potrzeba ochrony środowiska przyrodniczego gminy (18%) i zachowanie atrakcyjności inwestycyjnej terenów i zapewnienie ochrony obszarom przyległym (15%).

W przypadku tego pytania również wynikły znaczne rozbieżności w zależności od sposobu wypełnienia ankiety. W ankiecie papierowej 50% osób wypełniających zdecydowało się na udzielenie własnej odpowiedzi, 36% wskazało na eliminację uciążliwości, a 10% osób wskazało na konieczność ochrony środowiska przyrodniczego gminy. W przypadku ankiety elektronicznej po ok. 1/4 głosów ankietowanych otrzymały odpowiedzi: potrzeba ochrony środowiska przyrodniczego gminy, eliminacja

uciążliwości oraz zachowanie atrakcyjności inwestycyjnej obszarów przy zapewnieniu niezbędnej ochrony terenom przyległym. Dodatkowo 12% osób zdecydowało się na własną propozycję odpowiedzi, a 10% wskazało że oczekuje po nowym planie zwiększenia atrakcyjności inwestycyjnej gminy.



Wykres 10. Najważniejsze oczekiwanie wobec nowego planu

ZAŁĄCZNIK 3.

Tabela 1. Zbiornicze zestawienie uwag zgłoszonych przez uczestników w trakcie spaceru badawczego oraz sposobów ich wykorzystania w dalszych pracach nad uchwaleniem nowego planu.

L.p.	Zgłaszana kwestia	Sposób rozpatrzenia przez UMiG
1.	Potrzeba poprawy zabezpieczeń w przedsiębiorstwie Ekon (utwardzenie terenu, uszczelnienie podłoża),	<i>Terren w obrębie prowadzonej działalności jest utwardzony. Konieczność zabezpieczenia powierzchni narażonych na zanieczyszczenie jest przedmiotem regulacji rozporządzenia Ministra Środowiska w sprawie warunków, jakie należy spełnić przy wprowadzaniu ścieków do wód lub do ziemi, oraz w sprawie substancji szczególnie szkodliwych dla środowiska wodnego, czego nie może powiełać miejscowy plan.</i>
2.	Bałagan (nieład) i nieprzyjemny zapach występujący na terenie działalności Zakładu Kształtowania Terenów Zielonych,	<i>Urząd podjął starania w celu zintensyfikowania działalności kontrolnej wobec zakładu przez Starostę Legionowskiego. Stosowne kontrole są sukcesywnie ponawiane, działalność organów uprawnionych do kontroli przedsiębiorcy jest monitorowana przez Urząd. Nowo opracowywany plan powinien na nowo zdefiniować dopuszczalny sposób zagospodarowania tego terenu – działka nie stanowi elementu gminnego składowiska odpadów.</i>
3.	Bliskość ujęcia wody w Stanisławowie obawa o skażenie wód gruntowych	<i>Ujęcie wody w Stanisławowie czerpie wody dla potrzeb ludności z głębokości ok. 60 m p.p.t. Ewentualny wpływ gminnego składowiska odpadów na stan wód jest monitorowany przez gminne piezometry, z których jeden jest zlokalizowany od strony tego ujęcia wody. Dotychczasowe odczyty z tych urządzeń nie wykazały pogorszenia jakości wód.</i>
4.	Potrzeba usunięcia materiałów budowlanych na terenie nieczynnego Składowiska Odpadów, potrzeba likwidacji działającego na tym terenie zakładu.	<i>Burmistrz Miasta i Gminy Serock wypowiedział umowę dzierżawy podpisaną z przedsiębiorcą na terenie położonym przy gminnym składowisku odpadów. W wyniku tego działania obszar wkrótce powinien zostać przywrócony do stanu pierwotnego.</i>
5.	Brak wystarczających zabezpieczeń przed wywiewaniem drobnych odpadów z terenu firmy ABC Recykling;	<i>Przedsiębiorca zapoznał zebranych ze stosowanymi zabezpieczeniami przed rozwiewaniem odpadów. Przeprowadzono rozmowy z właścicielami sąsiednich nieruchomości, którzy nie potwierdzili zaśmiecania okolicy w wyniku niezabezpieczonych przez przedsiębiorcę odpadów. Problem ten będzie w dalszym ciągu monitorowany. Przedsiębiorca zamierza wprowadzić nasadzenia ochronne. W tym zakresie zostaną przedsiębiorcy przekazane zalecenia.</i>

6.	Zbyt długi okres magazynowania odpadów na terenie przedsiębiorstwa ABC Recycling;	<p><i>Przedsiębiorca wyjaśniał, że sytuacja z zalegającymi dłuższy czas partiami opakowań wynika z problemów z ich zbyciem. Odpady najdłużej magazynowane są przekazywane do utylizacji.</i></p> <p><i>Na etapie tworzenia miejscowego planu zagospodarowania przestrzennego należy przeanalizować posiadane możliwości w zakresie ograniczenia czasu magazynowania odpadów.</i></p>
7.	Zbyt niskie lub brak przesłon zasłaniających magazynowane opakowania na terenie przedsiębiorstwa ABC Recycling.	<p><i>Przedsiębiorca zapoznał obecnych z podejmowanymi wysiłkami w celu przesłonięcia terenu przedsiębiorstwa od strony drogi. Przewiduje uzupełnienie nasadzeń izolacyjnych.</i></p> <p><i>W miejscowym planie należy dążyć do nałożenia na przedsiębiorców obowiązku realizacji urządzeń chroniących estetykę przestrzeni, np. kulis drzewostanu składających się z drzew i krzewów szybko rosnących.</i></p>

Tabela 2. Zbiorcze zestawienie oceny obecnego przeznaczenia i funkcjonowania terenu wokół dawnego składowiska odpadów.

Jak oceniasz obecne przeznaczenie i funkcjonowanie terenu wokół dawnego składowiska odpadów?		
L.p.	Mocne strony stanu aktualnego	Słabe strony stanu aktualnego
1.	Obsługa komunikacyjna (DK 62 i DW 632);	Zwiększenie natężenia ruchu, wzrost natężenia ruchu;
2.	Korzystne położenie, położenie, lokalizacja;	Brak komunikacji, infrastruktury drogowej, chodników;
3.	Duży potencjał terenu; Duże obszary inwestycyjne;	Spadek wartości gruntów w sąsiedztwie i małe zainteresowanie ich zakupem, zmniejszenie atrakcyjności terenu i wartości nieruchomości, Zaniżona wartość nieruchomości, obniżenie wartości sąsiadujących działek spoza strefy przemysłowej;
4.	Miejsce zebrania przedsiębiorców w jednym otoczeniu;	Estetyka miejsca, zakłócenie krajobrazu, czynniki estetyczne; Nieład, nieporządek; Zaburzenie wizerunku/charakteru turystycznego gminy, utrata wizerunku; Zły sposób zabezpieczenia działki i odpadów; śmieci „fruwające”, „latające” odpady, Znajdujące się odpady, śmieci zalegają wokół terenu (wiszą na płotach, są w rowach); Działalność ABC Recykling (niewystarczające zabezpieczenie terenu i odpadów, estetyka miejsca);
5.	Zagospodarowanie „trudnych” terenów; Wykorzystanie pod tereny przemysłowe obszaru niezdatnego do zabudowy mieszkaniowej;	Zbyt blisko położona zabudowa mieszkaniowa, nie ma stref oddzielających, Słaby bufor bezpieczeństwa dla domów jednorodzinnych;
6.	Miejsca pracy; Potencjalne miejsca pracy;	Zagrożenie zanieczyszczeniem wód podziemnych, ryzyko skażenia wód gruntowych; Niebezpieczeństwo przenikania szkodliwych związków (nieodpowiednio zabezpieczonych); Zagrożenie ujęć wody np. Stanisławowo oraz prywatnych, bliskość Jeziora Zegrzyńskiego (ryby, ptactwo);
7.	Istnienie zakładów nieuciążliwych, których działalność nie jest związana z gospodarowaniem odpadami; Działalność przemysłowa różnej maści, nieuciążliwa; Działalność pozostałych przedsiębiorców (działalność nieuciążliwa); Działalność przemysłowa wykluczająca uciążliwe działania;	Działalność uciążliwa związana z gospodarowaniem odpadami komunalnymi; Strach przed ekspansją biznesu śmieciowego na kolejne działki; Zagrożenie skutkami rozwoju gospodarki odpadami a w szczególności: odorem, zmniejszeniem atrakcyjności gminy (ośrodki wypoczynkowe/opłata klimatyczna), obniżeniem wartości nieruchomości i ziemi, zagrożenie pożarem (zatrucie powietrza), skażeniem terenu; Ryzyko wystąpienia pożarów; Firmy zajmujące się składowaniem odpadów i związane z nimi owady szkodliwe, smród, degradują środowisko, przenikanie wycieków ze śmieci do gruntu

		i wód gruntowych, estetyka, fruwające śmieci, zagrożenie epidemiologiczne; Mieszkańcy nie akceptują uciążliwej działalności; teren wg. mieszkańców powinien być rekultywowany i powinna być lokowana jak najmniej uciążliwa działalność;
8.	Potencjał rozwojowy terenu przemysłowego z wykluczeniem działalności uciążliwej;	Brak kontroli przedsiębiorców prowadzących działalność w zakresie gospodarowania odpadami; Zbyt duża samowolność przedsiębiorców (działalność poza prawem, niechlujność); Brak nadzoru nad przedsiębiorcami;
9.	Rozwój lokalnych przedsiębiorców;	Zapach, śmierdzi (jest już oczyszczalnia) pogorszenie wartości powietrza, nieprzyjemny zapach; Hałas; Użycie uciążliwej technologii (hałas, zapach);
10.	Skład drewna;	gryzonie, szczury, insekty, prusaki, karaluchy, bakterie; ryzyko rozprzestrzeniania przez nie chorób i przez ptaki,
11.	Korzystne warunki dla logistyki;	Zagrożenie dla środowiska; Degradacja terenu; Możliwość skażenia upraw – żywności, zagrożenie sadownictwa (zanieczyszczenie), zbyt bliskie sąsiedztwo, sadów, nie ma stref oddzielających; Możliwość wystąpienia skażenia toksynami;
12.	Wzrost wpływu z podatków do gminy;	Zagrożenie dla owadów zapylających;
13.	Tereny ciekawe przyrodniczo;	Brak terenów zielonych;
14.	Turystyczne i rekreacyjne wykorzystanie gminy;	Złe miejsce;
15.	Zaczęto rekultywację wysypiska;	Wysypisko; Składowisko i jego wpływ na zdrowie: zapachy, zanieczyszczenia, robactwo (karaluchy, szczury) oraz Zakład Kształtowania Terenów Zielonych;
16.	Integracja wokół problemu	Słaby dialog z mieszkańcami w 2014 r. gmina reprezentuje interesy branży śmieciowej, a nie mieszkańców; Brak zrozumienia sytuacji mieszkańców przez władzę;

Tabela 3. Zbiorcze zestawienie uwag zgłoszonych przez uczestników w trakcie warsztatów oraz sposób ich wykorzystania w dalszych pracach nad uchwaleniem nowego planu cz. I - Co dopuszczamy na przedmiotowym terenie?

Jakie rozwiązania powinien uwzględnić nowy MPZP dot. tego terenu? - Co <u>dopuszczamy</u> na przedmiotowym terenie? (na co możemy się zgodzić)			
L.p.	Zgłaszana kwestia	Stanowisko UMiG	Uzasadnienie
1.	Działalność nieuciążliwa, usługi nieuciążliwe dla zdrowia, funkcjonowania	TAK	-----
2.	Warsztaty napraw	TAK	-----
3.	Stacje paliw, usługi motoryzacyjne i inne nieuciążliwe	TAK	-----
4.	Hurtownie, magazyny, składy, magazyny wielkopowierzchniowe, garaże	TAK	-----
5.	Warsztaty samochodowe	TAK	-----
6.	Firmy budowlane, składy budowlane	TAK	-----
7.	Dopuszczamy rozwój strefy gospodarczej innej niż gospodarowanie odpadami	TAK	-----
8.	Szkółki roślin ozdobnych – handel sadzonkami	NIE	<i>Działalność produkcyjna związana z rolnictwem/leśnictwem, wymagane określenie innej funkcji w miejscowym planie, niezgodnej ze studium – RU.</i>
9.	Trakty komunikacyjne (ścieżki rowerowe łączące wsie między sobą i z rondem)	INNE	<i>Zagadnienie niezwiązane z MPZP. Obowiązujący plan dopuszcza w liniach rozgraniczających dróg budowę również ciągów pieszych i pieszo-rowerowych. Każda potrzeba w tym zakresie powinna być zgłaszana przez mieszkańców do Urzędu.</i>
10.	Stoki narciarskie, saneczkowe, sztuczne lodowisko	NIE	<i>Usługi sportu, wymagane określenie innej funkcji w miejscowym planie, niezgodnej ze studium – US.</i>
11.	Wyższe i szczelniejsze ogrodzenia	INNE	<i>Nie dotyczy MPZP. Zagadnienia powinna regulować odrębna uchwała, tzw. uchwała krajobrazowa.</i>
12.	Ograniczenie składowania odpadów	TAK	<i>MPZP nie dopuszcza do powstawania składowisk odpadów.</i>
13.	Zieleń izolacyjna, strefa buforowa w postaci drzew, ogrodzenie iglakami	TAK	-----
14.	Ekrany maskujące z zieleni izolacyjnej, ograniczenie hałasu	TAK	-----
15.	Rozwiązania poprawiające estetykę wizualną i zapachową	INNE	<i>Kwestia nie jest regulowana MPZP. Pozyskane podczas konsultacji opinie mogą zostać w formie zaleceń przekazane przedsiębiorcom w celu wdrożenia w życie.</i>

16.	Recykling opakowań tekturowych	TAK	-----
17.	Logistyka – bazy, obiekty biurowe	TAK	-----
18.	Hurtownia, sklepy, centra handlowe	TAK	-----
19.	Większa kontrola obecnych przedsiębiorstw	INNE	<i>Kwestia nie jest regulowana MPZP. Gmina nie posiada uprawnień do kontrolowania przedsiębiorców związanych z gospodarowaniem odpadami. Pracownicy UMIG w Serocku regularnie sprawdzają rzetelność prowadzonej działalności w sąsiedztwie składowiska odpadów. Wszelkie podejrzenia są zgłaszane uprawnionym organom.</i>
20.	Zabezpieczenie sanepidem	INNE	<i>Kwestia nie jest regulowana MPZP. Wszelkie podejrzenia są zgłaszane uprawnionym organom.</i>
21.	Wiadukt, kładka	INNE	<i>Zagadnienie niezwiązane z MPZP. Obowiązujący plan dopuszcza w liniach rozgraniczających dróg budowę innych obiektów związanych z ruchem drogowym. Każda potrzeba w tym zakresie powinna być zgłaszana przez mieszkańców do Urzędu.</i>
22.	Przemysł rolno-spożywczy	NIE	<i>Działalność produkcyjna związana z rolnictwem/leśnictwem, wymagane określenie innej funkcji w miejscowym planie, niezgodnej ze studium – RU.</i>
23.	Urządzenia rekreacyjne – miejsca sportowo – rekreacyjne	NIE	<i>Usługi sportu, wymagane określenie innej funkcji w miejscowym planie, niezgodnej ze studium – US.</i>
24.	Zielone pola, strefa przyrody	NIE	<i>Zieleń, wymagane określenie innej funkcji w miejscowym planie, niezgodnej ze studium – Z.</i>
25.	Systematyczność pozbywania się odpadów	INNE	<i>Co do zasady kwestia nie jest regulowana MPZP. Należy przeanalizować posiadane w tym zakresie możliwości.</i>
26.	Odpowiednio chroniące środowisko sposoby magazynowania odpadów	INNE	<i>Zagadnienie niezwiązane z MPZP. Konieczność formułowania odpowiednich zapisów w decyzjach zezwalających na prowadzenie danego rodzaju działalności.</i>
27.	Laboratoria badawcze, fabryka szkła	TAK	
28.	Las na dawnym składowisku oraz terenie okolicznym (tam gdzie można)	INNE	<i>Kierunek rekultywacji w kierunku leśnym określony został stosowną decyzją administracyjną.</i>
29.	Konieczne wprowadzenie linii rozgraniczających (bufory), strefy ochronnej	TAK	-----

Tabela 4. Zbiorcze zestawienie uwag zgłoszonych przez uczestników w trakcie warsztatów oraz sposób ich wykorzystania w dalszych pracach nad uchwaleniem nowego planu cz. II - Czego nie akceptujemy na przedmiotowym terenie?

Jakie rozwiązania powinien uwzględnić nowy MPZP dot. tego terenu? - Czego <u>nie akceptujemy</u> na przedmiotowym terenie? (czego nie chcemy)			
L.p.	Zgłaszana kwestia	Stanowisko UMiG	Uzasadnienie
1.	Wykluczenie gospodarki odpadami, a szczególnie kompostowni, spalarni, schroniska dla psów, tartaku	TAK/NIE	<i>Brak możliwości całkowitego wykluczenia przedsiębiorstw działających w branży gospodarowania odpadami. Konieczność wykluczenia możliwości powstawania obiektów szkodliwych.</i>
2.	Wykluczenie działalności powodującej hałas (kruszarnie)	TAK	-----
3.	Brak akceptacji rozwoju działalności, rozszerzenia działalności (zarówno zakresu i terenu) dotyczących gospodarowania odpadami	TAK	-----
4.	Zakaz skomunikowania strefy poprzez ul. Stoneczny Stok	TAK	<i>W zakresie posiadanych możliwości prawnych.</i>
5.	Zakaz rozwoju składowisk odpadów komunalnych, chemicznych, zagrażających zdrowiu wpływających na komfort życia, mogących powodować zanieczyszczenie gleby, wód gruntowych, hałas itp.	TAK	-----
6.	Nakaz realizacji kanalizacji deszczowej	NIE	<i>Kwestia regulowana Rozporządzeniem Ministra Środowiska z dnia 18 listopada 2014 r. w sprawie warunków, jakie należy spełnić przy wprowadzaniu ścieków do wód lub do ziemi, oraz w sprawie substancji szczególnie szkodliwych dla środowiska wodnego (Dz. U. z 2014 r. poz. 1800). MPZP nie może powiełać regulacji aktów prawnych wyższego rzędu.</i>
7.	Zakaz lokalizacji przemysłu ciężkiego i działalności uciążliwej	TAK	-----
8.	Nakaz stosowania przez inwestorów wyższych standardów w zakresie ochrony środowiska	TAK	<i>W zakresie posiadanych możliwości prawnych.</i>
9.	Zakaz składowania przetwarzania, segregacji odpadów oraz baz transportowych, związanych z transportem odpadów, chemikaliów i materiałów toksycznych	TAK	<i>W zakresie przedsiębiorstw mogących powodować uciążliwości dla otoczenia.</i>
10.	Zakaz lokalizacji zakładów mających negatywny wpływ na środowisko oraz uciążliwych dla mieszkańców (spalarnia, ubojnia, garbarnia, hodowla drobiu itp.)	TAK	-----

11.	Nie chcemy aby gmina straciła status gminy ekologicznej, atrakcyjnej, turystycznej, rekreacyjnej	TAK	-----
12.	Drogi dojazdowe obsługujące tereny mieszkaniowe nie mogą być wykorzystywane do obsługi strefy.	TAK	<i>W zakresie posiadanych możliwości.</i>
13.	Zakaz powstawania nowych i rozwoju obecnych przedsięwzięć związanych z gospodarowaniem odpadami komunalnymi	TAK	-----
14.	Dążenie do likwidacji obecnie działających firm zajmujących się gospodarką odpadami	NIE	<i>Brak możliwości całkowitego wyeliminowania tej branży z terenu objętego zmianą planu, zgodnie z wyjaśnieniem zawartym w pkt 1.5 raportu.</i>
15.	Zakaz lokalizacji zakładów szkodliwych np. wytwórnia farb, (lakierów, chemii, szkodliwe dla środowiska), cementownia wytwórnia leków	TAK	-----
16.	Zakaz lokalizacji zakładów utylizacji zwierząt, spalarni zwłok.	TAK	-----
17.	Zakaz lokalizacji ferm drobiu i innych zwierząt.	TAK	-----
18.	Zakaz lokalizacji schronisk dla zwierząt.	TAK	-----