

Forum Praktyków Partycypacji Feminizm a przestrzeń publiczna

JAZ+Architekci | Anna Kotowska, Martyna Kędrzyńska

Na Forum Praktyków Partycypacji główne dyskusje dotyczą tego JAK ROZMAWIAĆ
ale mało jest mowy o często nie uświadomionych potrzebach poszczególnych grup.

**‘Different ways of thinking about providing physical infrastructure
can radically transform who is able to access it’.**

Dr.Ellie Cosgrave, University College London

feminizm w projektowaniu miast

Feministyczne miasto to NIE JEST MIASTO DLA KOBIET
lecz MIASTO DLA WSZYSTKICH

Urbanistyka feministyczna stara się odpowiadać na potrzeby nie tylko kobiet, ale też seniorów, dzieci, osób z ograniczoną sprawnością, osób uchodźczych, mniejszościach seksualnych czy etnicznych, a także tych w kryzysie bezdomności.

Na całym świecie dziewczyny stanowią mniejszość w przestrzeni publicznej

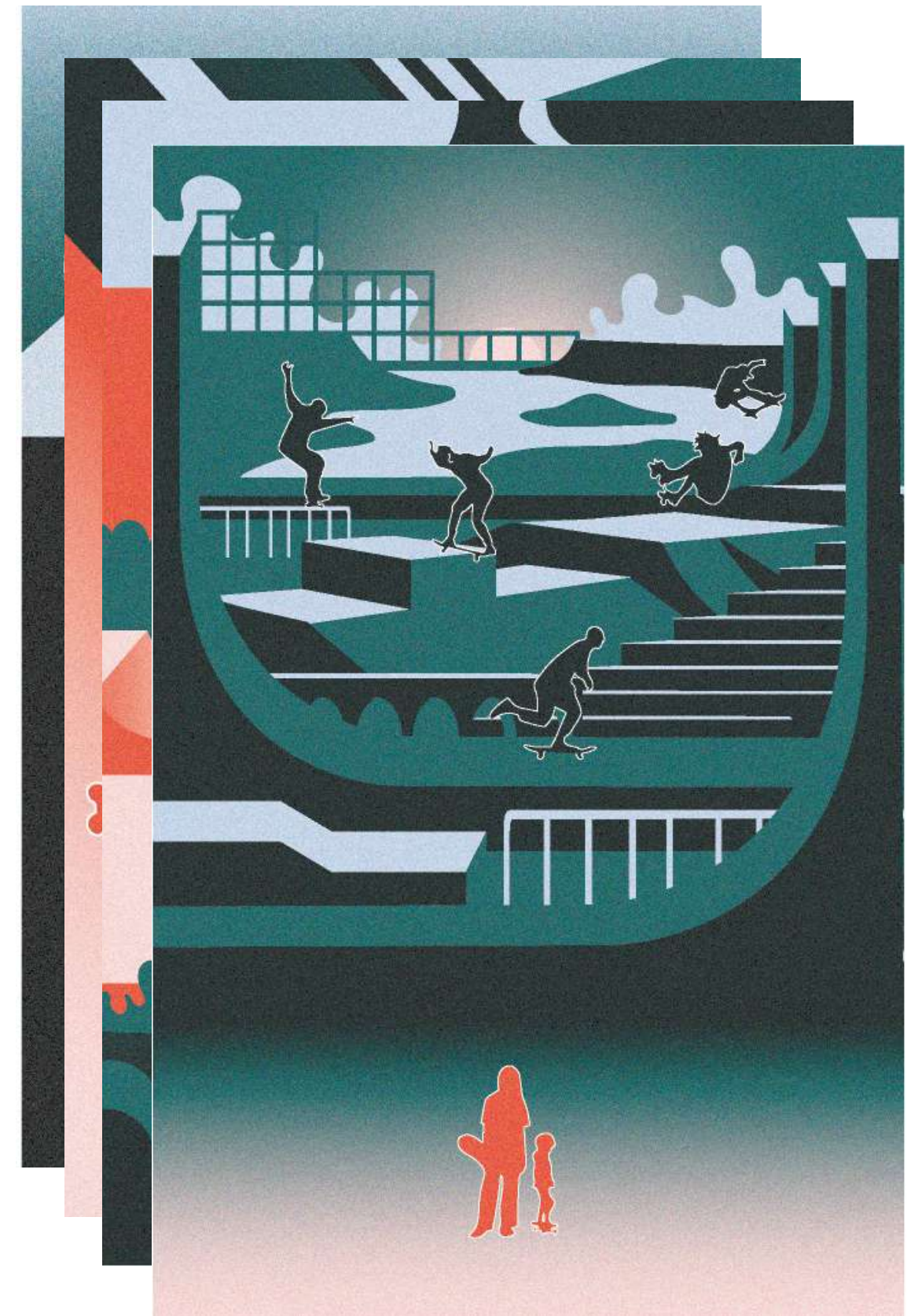
40% dziewczyn w wieku 11-20lat nie czuje się bezpiecznie w przestrzeni publicznej

Dane wg. Girls' Attitudes Survey / Wielka Brytania 2019

80% przestrzeni publicznej jest zdominowana przez chłopców

Dane wg. badań The City at Eye Level i Stip 2020

Kiedy dziewczynki przekraczają wiek 8 lat, przestają pojawiać się w przestrzeni publicznej. Stanowią tylko 20% wśród użytkowników: placów zabaw, skateparków, placów, skwerów i in. Czują się 10 razy mniej bezpiecznie niż chłopcy.



Poczucie bezpieczeństwa

“Nie można jeździć o każdej porze dnia i nocy, trzeba myśleć o tym, w co jest się ubraną (a w sumie każdą opcja jest zła), omijać wszelkie grupy robotników i albo facetów wychodzących grupami z biura, więc naturalnie czasem odechciewało mi się wyjść i ćwiczyć nie przez to, że nie lubiłam jeździć czy się leniłam, tylko przez czynniki zewnętrzne.”

Stereotypy

“Oczekiwania społeczne wobec dziewczynek i kobiet nie uwzględniają biegania po dworze do zmroku, tarzania się w pyle i ośmieszania się upadkami, popełnianiem błędów etc. ”

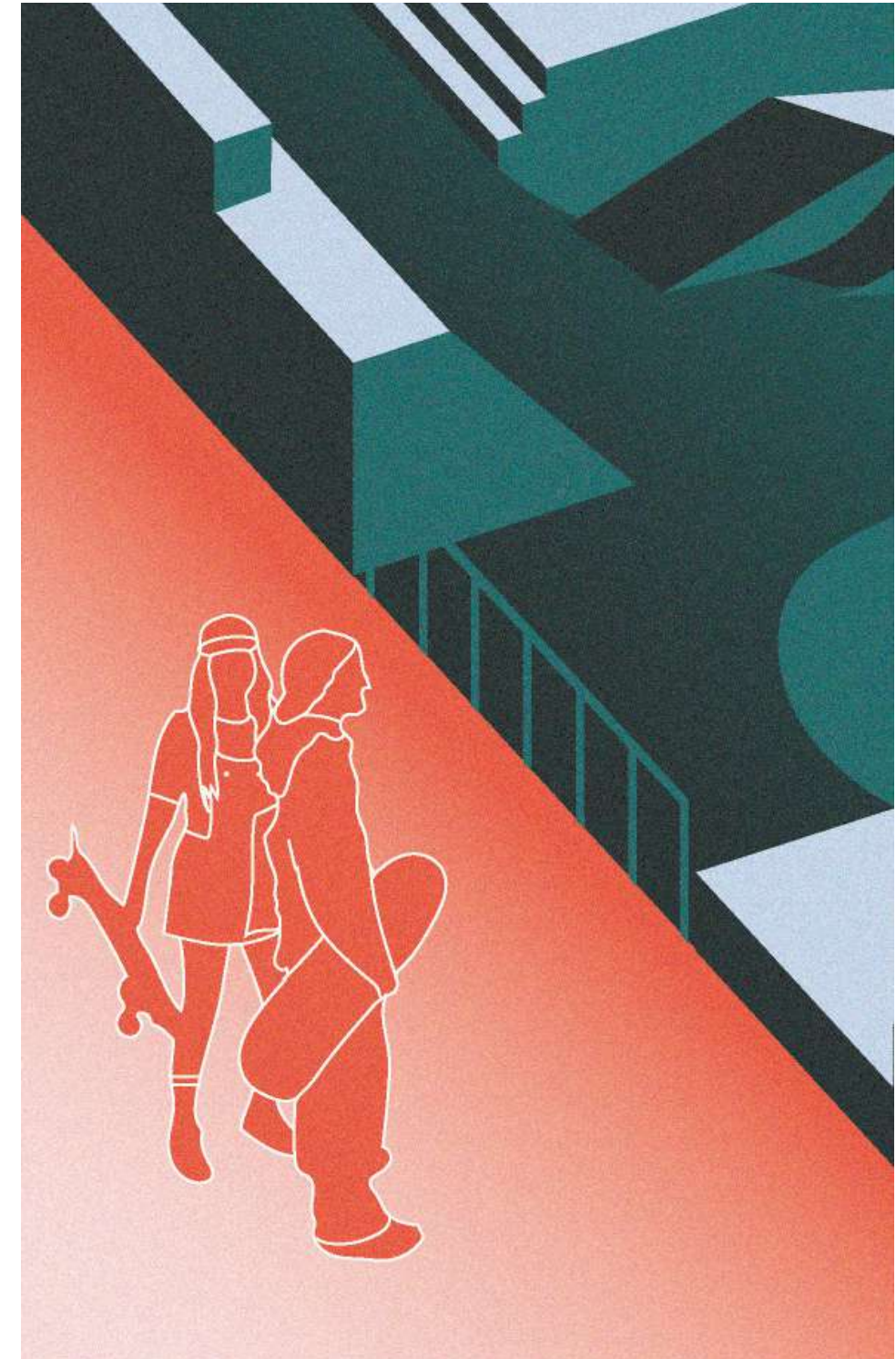
“Cały czas mam wrażenie, że oczekuje się od dziewczynek schludności, czystości, perfekcji.”

Społeczność

Oprócz samej jazdy, na skateparku najbardziej lubię:

“jak jest fajny klimat i ludzie integrują się niezależnie od tego na czym jeżdżą, czasami zdarzają się mega fajne ekipy.”

“Posiedzieć na ławce i patrzeć jak inni jeżdżą”



Infrastruktura

Czy masz jakiś pomysł, co moglibyśmy dodać do projektu skateparku żeby przychodziło na niego więcej dziewczyn ?

“wiem, że w Norwegii w Tromsø jest stosowana np. środa na skateparku dla dziewczyn i nagle się okazało, że dużo dziewczyn chce jeździć.”

“Toaleta zawsze na propsie.”

"warto zadbać o szczegóły pod względem większej ilości ławek i mniejszych przeszkód do pokonywania dla początkujących"





Park Seniora w Żyrardowie

Samotność w tłumie

pojedyncze krzesła

Często o sile końcowego efektu decydują drobne szczegóły, jak dostępność ławek do siedzenia, ale także jednoosobowych krzeseł. Okazuje się bowiem, że osoby doświadczające samotności, siadając na pustej ławce, zostawiają obok siebie dużo wolnego miejsca. To widoczny – i często przerażający – znak samotności potwierdzający bardzo dokładnie opisane przez Oliwię Lang przekonanie o posiadaniu „poważnej, zapewne wyraźnie widocznej wady”, czyli obwinianiu siebie samego o własną samotność.

Trzeba jednak pamiętać, że w sprzyjającym zdrowiu psychicznemu mieście nie chodzi tylko o zielen. Kluczowa jest zdolność miejskiej infrastruktury do budowania relacji społecznych. Dlatego miasto musi być wypełnione nie tylko fizycznie dopasowanymi przestrzeniami, ale również instytucjami, które wpływają na kondycję lokalnej społeczności – instytucjami kultury, klubami sportowymi (również, a może przede wszystkim tymi amatorskimi) świetlicami, knajpkami i innego rodzaju „miejscami trzecimi” oferującymi swobodę spotkań i możliwość wypoczynku poza domem i pracą.

relacje społeczne

"Epidemia samotności: droga i zatrważająca. Rozwiązania leżą na ulicy." Magazyn Polityka. 11.06.2023

PRZESTRZEŃ PRZYJAZNA DZIECIOM I RODZICOM



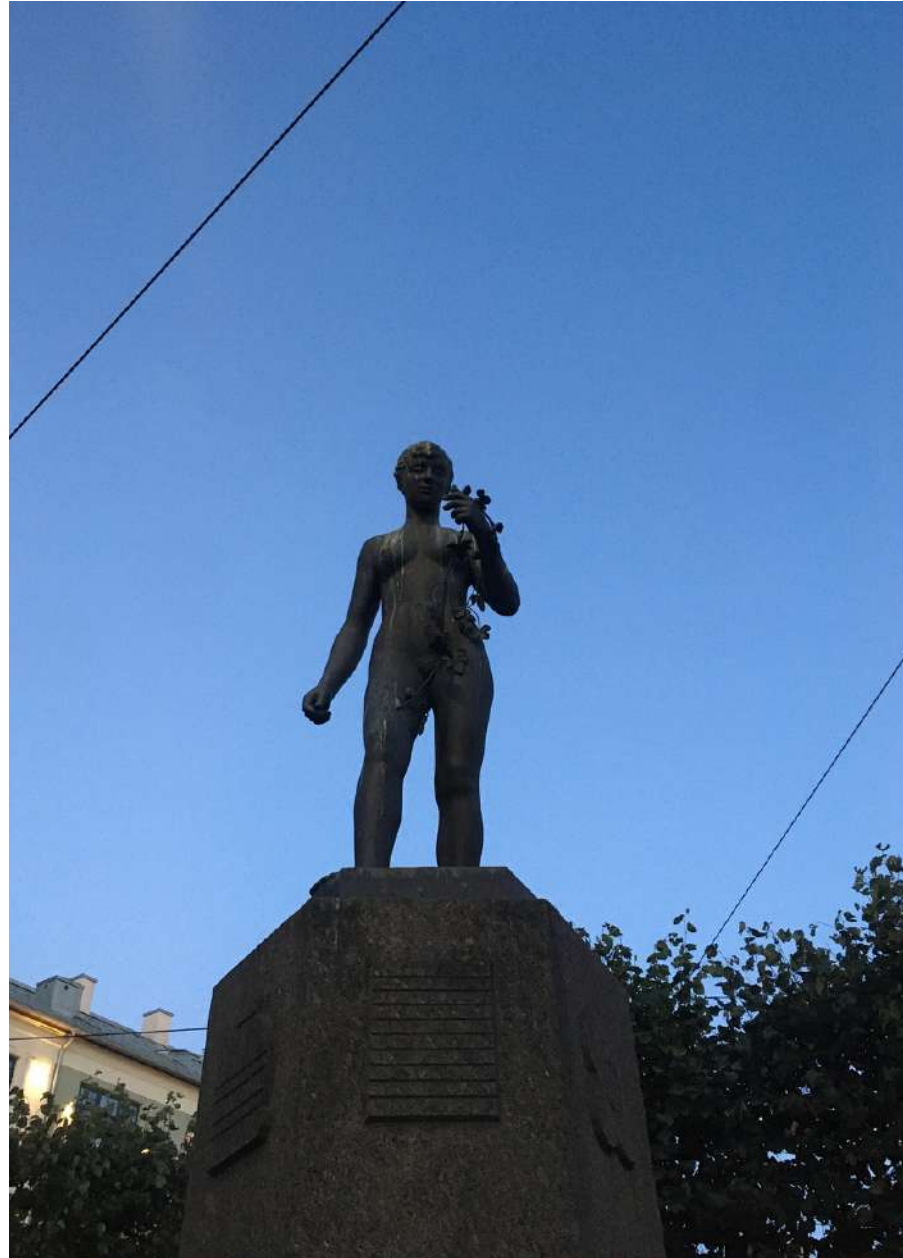
- toaleta publiczna
- poidełko
- bezpieczeństwo
- mobilność
- różnorodne miejsca zabaw
- dostęp do przyrody
- oświetlenie
- ciekawa droga do przedszkola, szkoły

PRZESTRZEŃ PRZYJAZNA DLA OSÓB Z NIEPEŁNOSPRAWNOŚCIAMI, AUTYZMEM, NIEWIDOMYCH



- bodźce
- projektowanie dla zmysłów
- różnorodność faktur
- przyroda
- dostępność fizyczna: rampy, naturalne spadki terenu, gładka nawierzchnia

PRZESTRZEŃ PRZYJAZNA DLA MIGRANTÓW, OSÓB LGBT+, GRUP MARGINALIZOWANYCH



- dostępna bezpieczna przestrzeń
- toalety dostosowane do wymagań każdej tożsamości płciowej
- stosowanie inkluzywnego języka w przestrzeni miasta
- rezygnacja z wrogiej architektury dla osób w kryzysie bezdomności
- tworzenie integracyjnych przestrzeni publicznych
- obecność kobiet, dzieci, mniejszości etnicznych w postaci pomników i innych symboli w przestrzeni

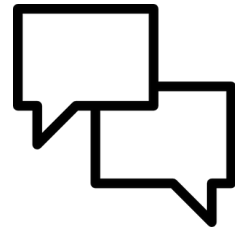
PRZESTRZEŃ PRZYJAZNA PRZYRODNICZO



- ograniczanie koszenia trawników
- wspieranie bioróżnorodności
- ochrona rodzimych gatunków roślin
- sadzenie roślin przyciągających ptaki i owady
- ochrona szklanych powierzchni (fundacja Szklane Pułapki)
- zapewnianie korytarzy biologicznych
- tworzenie ogrodów deszczowych
- ograniczenie zanieczyszczenia światłem

NOWE STANDARDY PROJEKTOWE:

DIALOG



- poznanie potrzeb użytkowników
- włączenie wszystkich grup
- brak dyskryminacji
- w efekcie lepsze utożsamienie się z miejscem

DOSTĘPNOŚĆ



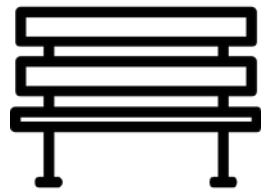
- bliskość komunikacji publicznej
- U-kształtne stojaki rowerowe
- toalety publiczne

BEZPIECZEŃSTWO



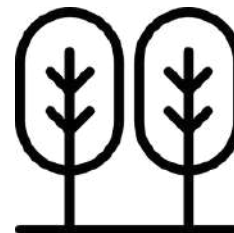
- szerokie wejście na teren
- bezpieczne dojścia
- dobre oświetlenie

WIĘCEJ ŁAWEK



- wprowadzanie miejsc do odpoczynku
- dużo miejsc do siedzenia
- siedziska ustawione frontem do siebie
- hamaki, koliste ławki, itp...

WIĘCEJ DRZEW



- łączenie odpoczynku w zieleni z aktywnością
- zmniejszenie efektu wyspy ciepła
- lepsza retencja
- drzewa dające cień

RÓŻNORODNOŚĆ



- różne poziomy trudności
- różne nawierzchnie
- różne kolory
- włączanie innych funkcji sportowych
- otwarte i kameralne przestrzenie

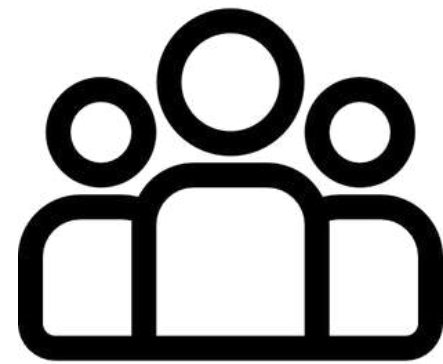
**DLA KOGO PROJEKTUJEMY?
JAKA POWINNA BYĆ DOBRA PRZESTRZEŃ MIEJSKA?**

- | | |
|--|--|
| <input type="checkbox"/> przyjazna seniorom | <input type="checkbox"/> dla osób z autyzmem |
| <input type="checkbox"/> przyjazna dzieciom | <input type="checkbox"/> dla osób z niepełnosprawnością |
| <input type="checkbox"/> przyjazna nastolatkom | <input type="checkbox"/> przyjazna przyrodniczo |
| <input type="checkbox"/> przyjazna rodzicom z dziećmi | <input type="checkbox"/> otwarta dla migrantów/tek |
| <input type="checkbox"/> przyjazna kobietom | <input type="checkbox"/> otwarta dla osób lgbt+ |
| <input type="checkbox"/> przyjazna zwierzętom | <input type="checkbox"/> dla bezdomnych |
| <input type="checkbox"/> przyjazna dla osób niewidzących | <input type="checkbox"/> reagująca na zmiany klimatyczne |

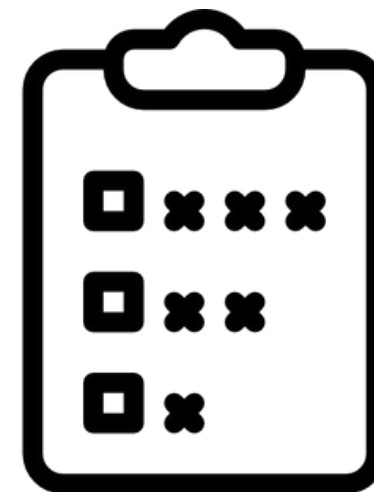
WARSZTATY:

OCENA ISTNIEJĄCEJ PRZESTRZENI PUBLICZNEJ POD KĄTEM INKLUZYWNOŚCI

PODZIAŁ NA GRUPY



KARTY OCEN II RUNDY



DYSKUSJA



WARSZTATY:

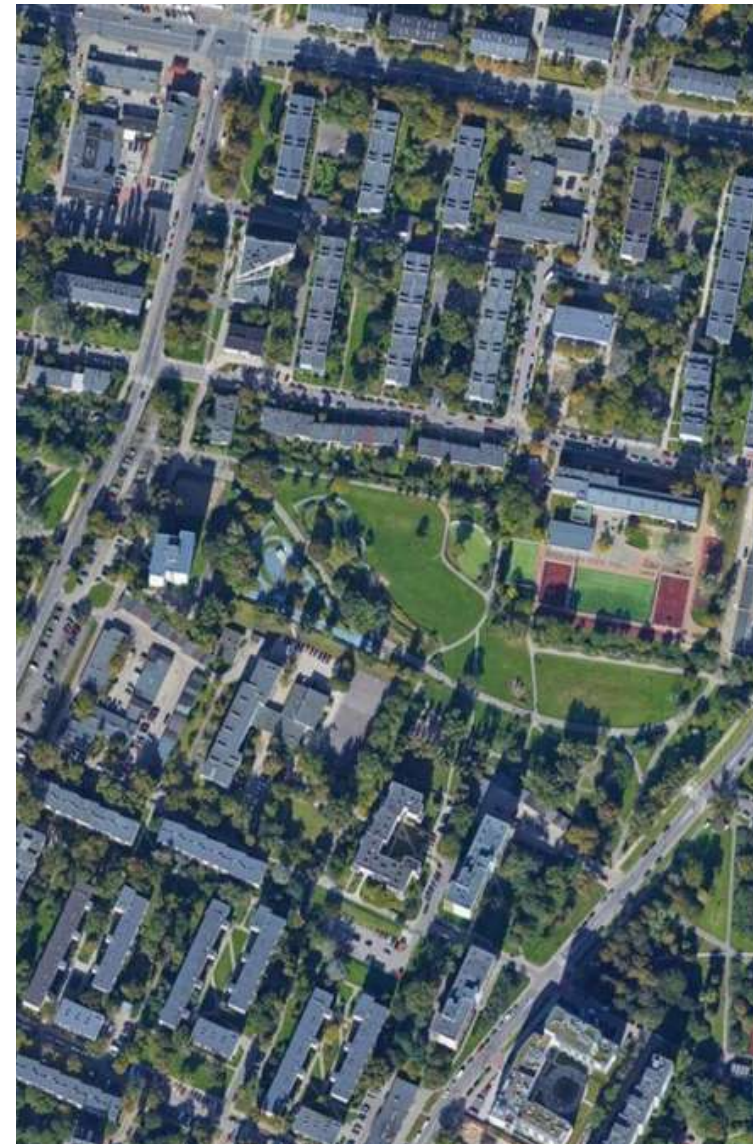
OCENA ISTNIEJĄCEJ PRZESTRZENI PUBLICZNEJ POD KĄTEM INKLUZYWNOŚCI



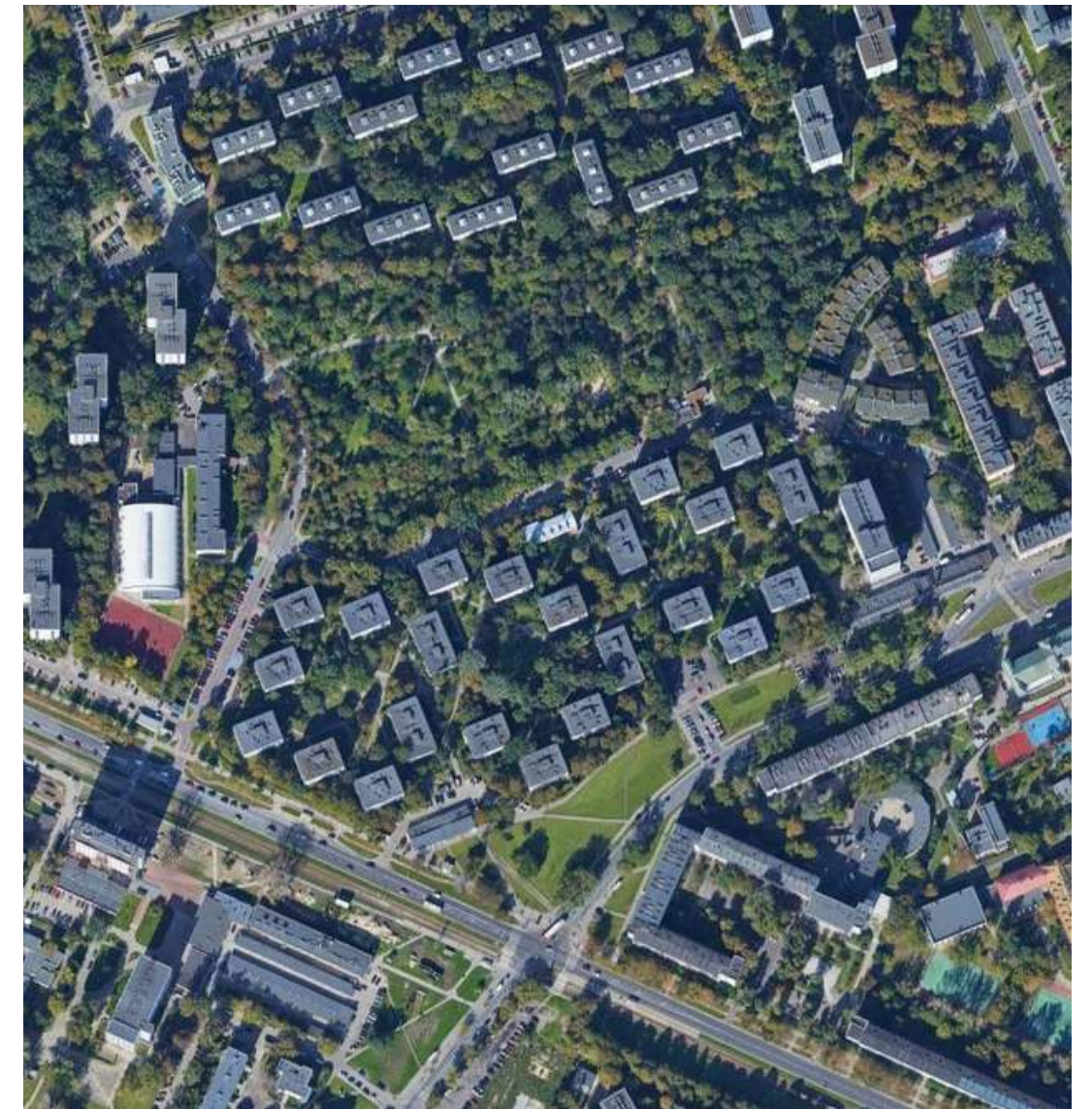
Plac 5 Rogów



Centrum Dialogu Przelomy



Park Herberta



Park Sady Żoliborskie

JAZ+Architekci

Martyna Kędrzyńska

Anna Kotowska

jazplus.pl

www.instagram.com/jazmiasto

www.facebook.com/jazmiasto