



Kompendium wiedzy o raportach z konsultacji społecznych dla tych, co zaczynają i dla tych, co już wiele przeszli

Joanna Stefańska, Anna Wieczorek

Think Thank Miasto

8. Forum Praktyków Partycypacji realizowane jest z dotacji programu Aktywni Obywatele – Fundusz Krajowy finansowanego z Funduszy EOG.

**Aktywni
Obywatele**
Fundusz Krajowy

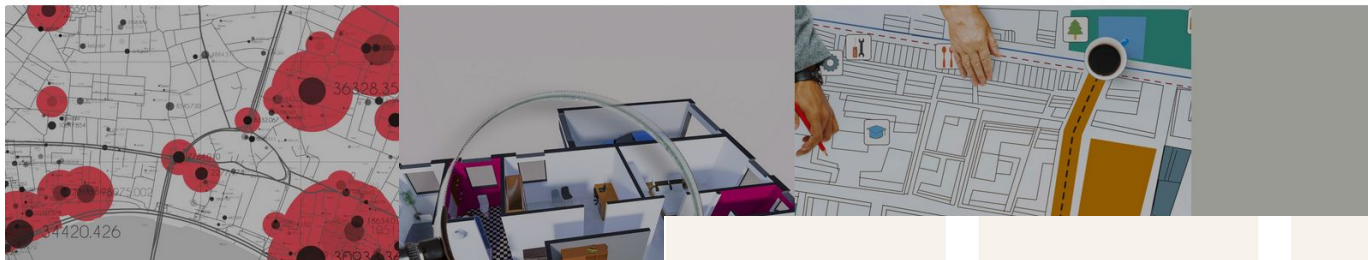
Iceland
Liechtenstein
Norway



**Active
citizens fund**

Nasze działania

Realizujemy projekty z zakresu badań i analiz funkcjonalnych przestrzeni, planowania i doradztwa strategicznego oraz prowadzenia procesów partycypacyjnych. W naszej pracy badamy, analizujemy, doradzamy, szkolimy, a także projektujemy przestrzeń użytkowaną społecznie.



Rozwój miasta

Dążenie do poprawy ładu przestrzennego i jakości przestrzeni miejskiej, poprawy jakości życia w mieście, rozwoju praktyk obywatelskich oraz budowy kapitału społecznego.



Zrównoważona przestrzeń

Działanie w zgodzie z ideą zrównoważonego rozwoju, planowanie przestrzeni do życia z zachowaniem równowagi przyrodniczej oraz trwałości podstawowych procesów przyrodniczych.



Dialog środowisk

Inicjowanie dialogu pomiędzy praktykami, interesariuszami a środowiskiem naukowym w zakresie relacji człowiek-środowisko, w kierunku interdyscyplinarnej analizy zjawisk społecznych i przestrzennych.



Dobre praktyki

Promowanie i wspieranie dobrych praktyk zawodowych zapewniających ludziom wpływ na decyzje dotyczące ich bezpośredniego otoczenia.

Praca nad standardem raportowania

Jakie **cechy formalne** musi spełniać Raport?

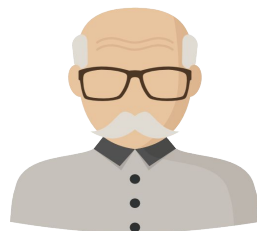
Kim są **adresaci** Raportu i czego potrzebują?



Adresaci raportu



Media



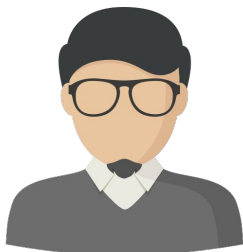
Organizacje
pozarządowe /
watchdogs



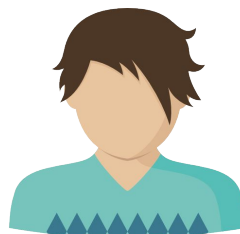
Biuro miejskie
realizujące inwestycję



Decydenci
(burmistrz, zarząd,
organizator
przetargu)



Biuro ds konsultacji



Potomność



Uczestnicy
konsultacji
(mieszkańcy)

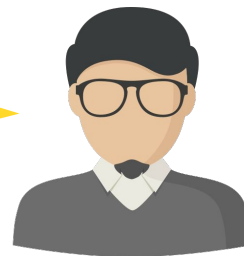


Adresaci - czego chcieli



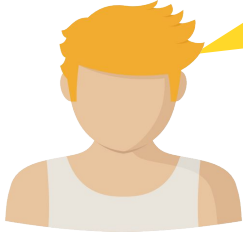
Decydenci
(burmistrz, zarząd,
organizator
przetargu)

- ❖ Dowiedzieć się, co dalej robić (tzn. czego by chcieli ludzie – żeby nie zrobić wszystkim wbrew)
- ❖ Dowód wykonanej pracy
- ❖ Bo nakazuje biuro ds. konsultacji – strażnik wartości, rzecznik mieszkańców
- ❖ Bo presja społeczna – watchdogi się upominają



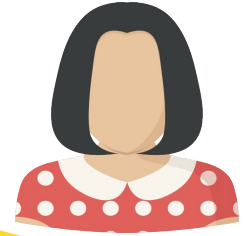
Biuro ds konsultacji

- ❖ Żeby wypełnić zapisy zarządzenia
- ❖ Biuro jest rzecznikiem mieszkańców
- ❖ Biuro dba o jakość procesu



Uczestnicy
konsultacji
(mieszkańcy)

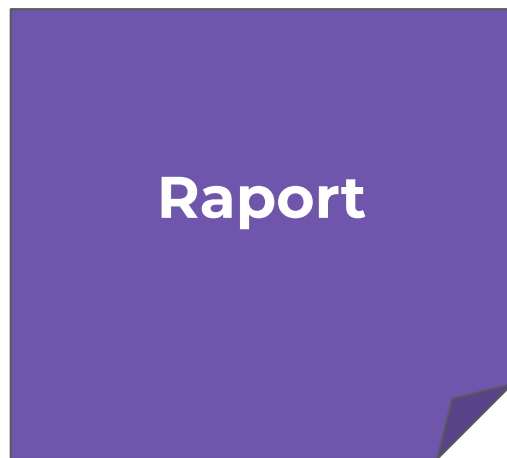
- ❖ Chcę wiedzieć kogo pytali o zdanie
- ❖ Chcę wiedzieć co mi tutaj zrobią
- ❖ Chcę zobaczyć koncepcję
- ❖ Chcę mieć kontrolę/wiedzę nad miastem, procesem
- ❖ Od kogo wiedza wyszła (kto mnie reprezentował, kiedy mnie nie było)
- ❖ Co inni mówili, czy podobnie jak ja



Biuro miejskie
realizujące inwestycję

- ❖ Co mam zrobić?
- ❖ Dla kogo mam to zrobić? (podstawowe informacje o odbiorcach naszego zamówienia)
- ❖ Jakie są potencjały? – na podstawie doświadczeń z konsultacji
- ❖ Wytyczne – wnioski, opis zachowań i potrzeb, a nie rozwiązania!
- ❖ Czy ten proces jest dobrą podstawą do działania?

Dokumentacja procesu



Sprawozdanie

Cel

Dotyczy konkretnego działania i zdaje relację z jego przebiegu:

- dowód, że wykonawca wykonuje zadania zgodnie z umową
- przygotowane po każdym działaniu
- umożliwia korekty procesu
- szczegółowy opis procesu
- zbieranie i archiwizowanie tych informacji przez organizację („pamięć organizacji”).

Zasady

- **wewnętrzny**, dokument przygotowany bezpośrednio po działaniu,
- krótki, **roboczy**, nie stanowi części raportu (udostępniane na życzenie interesariuszy)

Co zawiera

1. Liczba uczestników wydarzenia, ich krótka charakterystyka
2. Rodzaj działania, opis metody, cele
3. Przebieg - program wydarzenia zakładany i zrealizowany
4. Dokumentacja pokazująca m.in. zastosowane techniki, materiały informacyjne etc.
5. Podsumowanie zebranych głosów (na tym etapie jest możliwe odnotowanie głosów indywidualnych, choć nie jest to konieczne)
6. Problemy z realizacją -refleksja wykonawcy, ewaluacja działania, propozycje zmian

Przykład sprawozdania

PRAWOZDANIE ze spotkania diagnostycznego dn. 14.11.2019 realizowanego na zlecenie Zarządu Zieleni m.st. Warszawy w ramach projektu zagospodarowania zieleni w pasie drogowym ul. Grójeckiej Dzielnica Młostwo

Spotkanie odbyło się w dniu 14.11.2019 w godzinach 17.30.00 – 20.00 w sali Skały Podstawowej nr 152 przy ul. Powstańców Wilkó 4, gdzie mieszkańcy mieli okazję zapoznać się z diagnozą obecnego stanu zagospodarowania ul. Grójeckiej oraz wstępną koncepcją jej zagospodarowania (rewitalizacji i wprowadzenia elementów małej architektury. Celem konsultacji było rozpoznanie potrzeb mieszkańców oraz zebranie ich inspiracji. Było to drugie spotkanie z mieszkańcami dotyczące ul. Grójeckiej w ramach tego projektu. Spotkanie prowadzone było przez moderatorkę Joannę Stefańską i Elżbietę Koręć.

W spotkaniu wzięło udział 25 osób, w tym przedstawiciele Zarządu Zieleni (6 osób), Władze Dzielnicy (3), projektanci (3 osoby), ZDM (2) moderatorki (2 osoby) oraz mieszkańcy (11 osób). W trakcie spotkania, na przygotowanych formularzach każdy uczestnik spotkania mógł zapisać postulaty, uwagi, pytania inspiracje dotyczące określonej lokalizacji lub całego projektu. Następnie były one przekazane moderatorom. Zebrane uwagi zawiera tabela na końcu sprawozdania

Program spotkania obejmował:

- powitanie, przedstawienie celu i programu spotkania
- wprowadzenie zasad spotkania
- prezentacja przedstawiająca diagnozę oraz wstępne inspiracje do zagospodarowania zieleni w pasie drogowym ul. Grójeckiej (projektanci)
- rozmowy z mieszkańcami, w których eksperci odszukiwali się do zgłaszanych pytań, komentarzy i postulatów mieszkańców, (Zarząd Zieleni i zespół projektacyjny)
- zakończenie spotkania

Podczas prezentacji poruszono następujące tematy:

- obecny stan zagospodarowania przestrzeni
- rozpoznanie potrzeb mieszkańców
- inspiracje
- zakres planowanych prac: nowe nasadzenia, elementy małej architektury,
- zachowanie istniejącej zieleni, nasadzenie nowych i uwzględnienie inspiracji
- diagnoza ulicy – jaki na charakter: ~~ulicy~~arteria, ulica wyjazdowa/dojazdowa, jedna z najważniejszych ulic Warszawy
- ~~ulicy~~system komunikacji, dobre zachowanie układu alpejski, z ~~ulicy~~widokowy
- ogólny stan nawierzchni – zadowolający
- niespójne elementy małej architektury
- małe obszary rolniczości, które są zadedykowane przez piesznych
- wskazane lokalizacje ~~ulicy~~do nasadzenia zieleni i świetlnia chodnika

Główne wątki dyskusji:

- ~~ulicy~~~~ulicy~~ – powstały z jakiegoś powodu
- czy zostaną zachowane drzewa objęte ochroną?

Inspiracje:

- wydzielenie drogi dla rowerów poprzez wyniesienie względem chodnika
- wprowadzenie ~~ulicy~~designerskich ławek
- zagospodarowanie powierzchni wyższej z ruchu (np. na ~~ulicy~~Grójeckiej i Bitwy Warszawskiej)
- zmniejszenie powierzchni asfaltu (~~ulicy~~grzej nagrzewa)

Pytania i uwagi zgłoszone przez uczestników spotkania na formularzach:

Nr	Lokalizacja	Treść uwagi
1.	Grójecka 79 zieleni	Zmiana parkowania na równoległe, wprowadzenie zieleni i uzyskanie ciągu pieszego min. 2 m [nie licząc podniesionej części przy pawilonie]
2.		Nie robić ławek wzdłuż jezdni kosztem miejsc parkingowych
3.	Chodniki i ścieżki, droga	Wziąć pod uwagę, że likwidacja pasa drogi zwiększy ruch na bocznych uliczkach.
4.	Cała ulica	Zielone torowisko
5.	Cała ulica	Mala retencja oraz niskie nasadzenia na przestrzeniach wyłączonych z ruchu.
6.	Cała długość ulicy Grójeckiej	Ławki warszawskie i pasy zieleni zamiast P-21 oraz parkowania na chodnikach
7.	Cała długość Grójeckiej	Montaż słupków na skrzyżowaniach aby uniemożliwić dźwięki, nielegalne i niebezpieczne parkowanie
8.	Od Pl. Zawiszy do Bitwy Warszawskiej	ulicy chodników i przejść postojowych przy jezdni – przywrócenie szpaleru drzew po obydwu stronach
9.	Od Pl. Zawiszy do Bitwy Warszawskiej Zieleni, chodniki i ścieżki	Zawężenie ul. Grójeckiej do 2x2 zgodnie z deklaracją V-ce Prezydenta Soszyńskiego z sierpnia 2019. Trzeci pas, jako pas parkowania. Zieleni i drzewa na zwolnionej przestrzeni.
10.	Cała Grójecka	Podzielić projekt na dwie części: 1. Rakowiecko- ulicy – bez ulicy zmian ulicy 2. (nazwa nieczytelna) – wymaga głębszych zmian strukturalnych.
11.	Wszędzie zieleni	Jeśli brzeg trawnika jest wydeptany, należy rozważyć czemu tak jest? Czy chodnik jest za wąski? Czy brak podjeżdża? Gdy ustalimy i usuniemy przyczynę – warto na brzegu trawnika posadzić np. niski żywopłot.
12.	Przed (nieczytelne) i	Poszerzyć zakres opracowania o jeden... (nieczytelne)

TBS zieleni	
13.	gramatyka „ulic. ulicy ” – przez male „p” (do prezentacji)
14.	Ul. Grójecka – torowisko tramwajowe Współ rozważyć wprowadzenie koncepcji zielonych torowisk na ul. Grójeckiej – lepsza estetyka, wzrost udziału pow. biologicznie czynnej, ulicy udziału szutcznej nawierzchni w przestrzeni ul. Grójeckiej, zastąpienie bez konieczności zwężenia pasa drogowego lub ograniczania miejsca na chodnik/ławki/ścieżki rowerowe/parkingi
15.	Plac Zawiszy, plac Narutowicza zieleni Stworzenie zielonych enklaw na terenie w/w placów, nie zabetonowywanie.
16.	Grójecka 80/102 Zieleni, nowe ulicy wypoczynku i spotkań, chodniki i ścieżki Usunięcie parkowania sprzed budynku, a otrzymaną przestrzeń przeznaczyć na: 1. wygodne ciągi piesze i rowerowe (tenaz ciasno) 2. plac miejski z ławkami, jakieś atraktry 3. ogródek gastronomiczny przy bloku?
17.	Nowe miejsca wypoczynku i spotkań Wprowadzenie ulicy elementów małej architektury (np. ciągi ławek wkomponowanych w zieleni. Specjalnie zaprojektowanych dla konkretnego miejsca? Może konkurs na taki projekt? W tym roku pojawiły się ławki, co bardzo cieszy. Ale chodzi o coś specjalnego, efekt, ulicy
18.	Teren po bazarku Drzewa, ile drzew zostanie zachowanych? Czy pomnik przyrody zostanie zabezpieczony?
19.	Grójecka (odcinek stara Ochota) zieleni • Zdjąć parkowanie z chodników żeby zrobić miejsce na zieleni • pas infrastruktury po lewej od Pl. Zawiszy do Bitwy Warszawskiej • żywopłot po całości od GJ (nieczytelne) do Bitwy, • powierzchnia wyłączona z ruchu – zazielenić chociaż trawnikiem
20.	Cała Grójecka Postuluje: 1. Spalenie wysokich drzew wzdłuż całej ulicy Grójeckiej po obu stronach 2. Droga dla rowerów na odcinku Bitwy – Pl. Zawiszy 3. Zielone torowisko na całej ul. Grójeckiej
21.	Zwężenie Grójeckiej, typakł miejsce na zieleni, ale dążyć do utrzymania bilansu miejsca parkingowych.
22.	Zawiszy – Bitwy Zieleni, parkowanie Zieleni na obecnych miejscach postojowych, a parkowanie ulicy na jezdni

Raport

Cel

- relacja z przebiegu działań, tak by adresaci mieli pewność, że wnioski są trafne i rzetelne
- wnioski z przeprowadzonych działań
- wizja przyszłości (w formie rekomendacji, wytycznych etc.)

Zasady

- dokument **dostępny publicznie**
- **zwięzły i zrozumiały** dla każdej z grup adresatów
- przygotowany i zaakceptowany przez Zamawiającego po zakończeniu procesu konsultacji

Co zawiera

1. Przedmiot konsultacji, warunki brzegowe, główne pytania konsultacji
2. Relacja z przebiegu konsultacji (kalendarium)
3. Co ludzie powiedzieli: podsumowanie głosów, syntetyczne, bez cytatów, w podziale na tematy/miejsca - max 5 stron ze zdjęciami
4. Wnioski - co wynika z procesu, ograniczenia procesu
5. **Rekomendacje dalszych działań i epilog**

Sprawozdanie vs. Raport



Szablon raportu

Zdjęcie na stronie tytułowej raportu nie musi mieć opisu alternatywnego. Jest to często jedynie element estetyczny i często powtarza się w treści raportu.



CORAZ LEPSZY WAWER

KONSULTACJE SPOŁECZNE

JAKI WAWER DLA MŁODZIEŻY?

RAPORT Z KONSULTACJI SPOŁECZNYCH

Przykładowa strona tytułowa – wstaw zdjęcie, odpowiedni znak i tytuł.

KALENDARIUM

- przygotowawcze spotkanie warsztatowe online z ekspertami // 13 stycznia (środa), godz. 10:00-12:00
- start konsultacji społecznych // 27 stycznia 2021
- ankieta online // od 27 stycznia do 14 lutego
- zbieranie uwag i pomysłów przesyłanych na adres mailowy wawer.mlodziez@um.warszawa.pl // od 27 stycznia do 6 marca
- otwarte spotkanie warsztatowe online z młodzieżą // 25 lutego (czwartek) 16:00-18:00
- spotkanie warsztatowe online z młodzieżą starszą (klasa integracyjna) XXVI LO // 1 marca (poniedziałek), godz. 12:45-14:30
- spotkanie warsztatowe online z młodzieżą młodszą SP 109 // 3 marca (środa), godz. 8:55-10:50
- zakończenie konsultacji społecznych // 6 marca 2021

Przykładowe kalendarium - wszystkie działania w ramach konsultacji, ułożone chronologicznie z datami.

OPINIE I POMYSŁY

W dyskusji padały następujące elementy:

- miejsce trochę schowane, z dala od ruchu, ale nie w środku lasu, da się dojechać rowerem
- można odpoczywać (wygodnie siedzieć), ale też aktywnie spędzać czas (znajduje się tam siłownia albo miejsce na ognisko)
- można być w grupie i poznawać nowych ludzi
- jest ochrona przed pogodą (zadaszona altana, parasole etc.)
- jest zielono, choć niezupełnie dziko (ogród, oaza, taras)
- w okolicy jest miejsce, gdzie można kupić coś do picia i jedzenia
- jest cicho, spokojnie



Przykładowa strona z zebranymi głosami – podsumowanie dyskusji, przykład zebranych materiałów (np. kolaż, makieta, wyniki ilościowe).

REKOMENDACJE

Rola dorosłego

Istotnym elementem w kontekście miejsc dedykowanych młodzieży jest obecność i rola dorosłego. Na podstawie głosów młodzieży możemy stwierdzić, że obecność dorosłego wpływa na poczucie bezpieczeństwa i gwarantuje przestrzeganie zasad, a rola takiej osoby powinna umożliwiać kompetentne wsparcie działań młodzieży. Ważne, aby osoba dorosła pełniąca taką funkcję była komunikatywna i reagowała na sygnały młodzieży, a jej rola ograniczała się do wsparcia w momencie wywołania przez młodzież. Rekomendujemy, aby pracownicy takich miejsc doszkalali się w zakresie budowania kompetencji interpersonalnych.

Poczucie bezpieczeństwa

W kontekście bezpieczeństwa miejsc dla młodzieży ważne jest ich położenie. Miejsca te powinny zapewniać bezpieczny i łatwy dojazd, obecność innych osób (w tym dorosłego) oraz zrozumiałe i łatwe do przestrzegania zasad, które nie ograniczają jednak swobody korzystania z miejsca. W tym celu rekomendujemy obecność osoby dorosłej w takich miejscach, która reaguje gdy coś złego się dzieje. Ponadto, w perspektywie całego procesu, zwróciliśmy uwagę jak wiele młodych osób w dzielnicy porusza się rowerami. Rekomendujemy zatem, aby zadbać o bezpieczeństwo tego środka komunikacji np. poprzez stojaki na rowery zlokalizowane w bezpiecznym, najlepiej zamykanym miejscu. Gwarantem bezpieczeństwa w miejscach dla młodzieży zazwyczaj jest obecność innych użytkowników w odróżnieniu od monitoringu czy ochrony.

Przykładowe rekomendacje - wyniki analizy zebranych głosów, przygotowane przez wykonawcę sugestie dalszych działań, tematów, decyzji.

Załączniki

ZAŁĄCZNIK DO RAPORTU

Zestawienie zbiorcze wyników ankiety online przeprowadzonej w ramach procesu konsultacji społecznych do pobrania ze strony www.konsultacje.um.warszawa.pl

Wersja dla jednego lub kilku załączników.
Wszystkie załączniki scalone w jeden dokument i zapisz jako oddzielny plik.

Przykłady:

- wyniki badania ilościowego
- zebrane głosy
- dokumentacje zdjęciowa
- raport inspiracyjny
- itd.



ŁATWOŚĆ PODZIAŁU PRZESTRZENI - możliwość działania w mniejszych i większych grupach, nauka jak dopasować przestrzeń do potrzeb (potrzeba sprawczości)

Wykorzystanie przesuwanych drzwi lub ścian oraz odpowiednie, przenośne meble i wyposażenie oraz łącza - powinny pozwalać na szybkie i sprawne dzielenie i łączenie pomieszczeń, w zależności od potrzeb. Takie rozwiązania uczą młodzież, że mają prawo dopasować miejsce do swoich potrzeb, a szerzej zmienić świat w kierunku, którego pragną (poczucie sprawczości).

01 02 03 04 → 01 02 03 04 01 02 03 04
Flexible space type 1 # sub-units = 4 # usable units = 4 # usable units = 3

01 02 → 01 02 01 02
04 03 → 04 03 04 03
Flexible space type 2 # sub-units = 4 # usable units = 4 # usable units = 3

(Chen & Kim, 2017)

think tank
MIASTO

3. Wystrój, wzornictwo, adaptacje wspomagające swobodę 36

Problemy z epilogiem

CO DALEJ?

Zadanie dla Zamawiającego

Na tej stronie opisz:

Jakie są kolejne kroki?

Kiedy rozpocznie się remont lub zostanie przyjęty dokument?

Gdzie można śledzić informacje na ten temat?

Oraz zamieść tu tekst z III części planu konsultacji „Podsumowanie konsultacji społecznych” po akceptacji kierownika komórki.

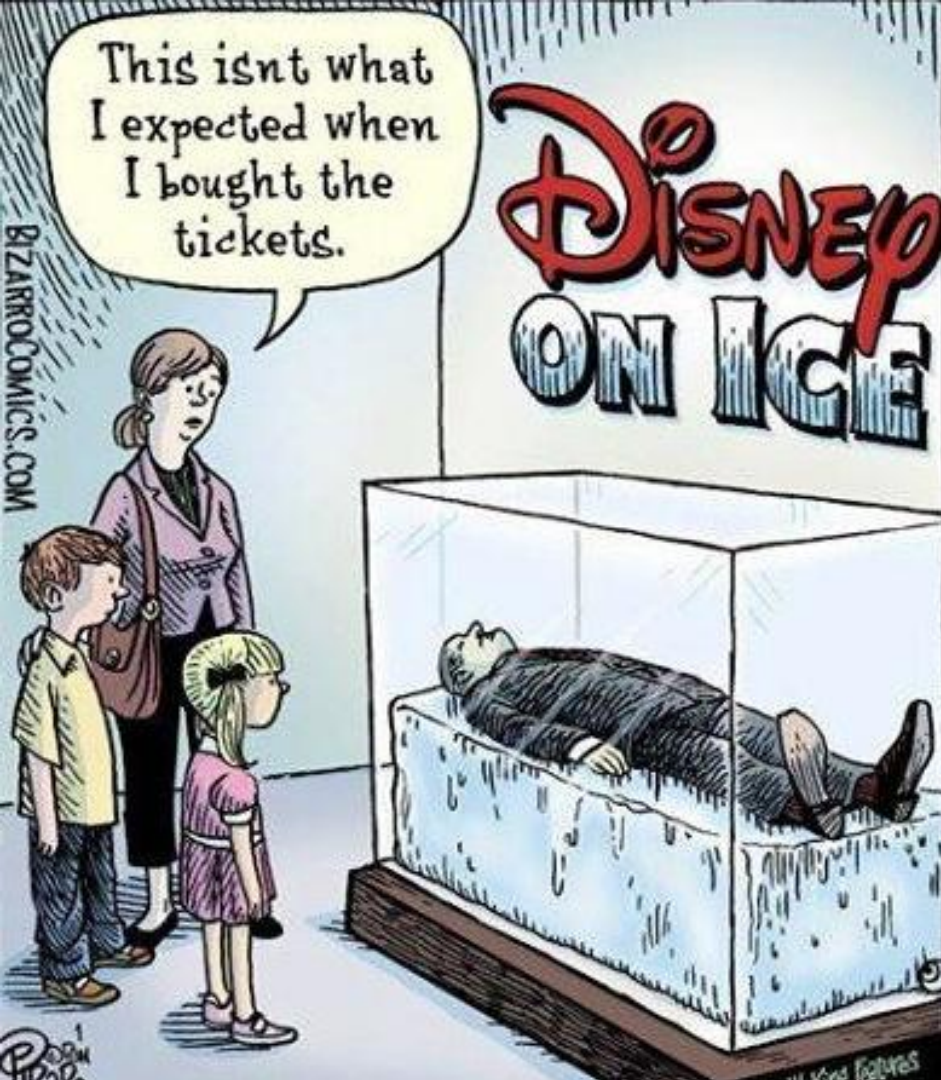


Punkt konsultacyjny z makietą (18 maja 2018)

Jak to dziś funkcjonuje?

- Zdjęcia w konsultacjach online
- Co dalej, czyli kto powinien pisać Epilog?
- Załączniki - jak wybierać te istotne?
- Termin publikacji...

Co warto przemyśleć na tym etapie...



OCZEKIWANIA SPOŁECZNE